

97 年卡玫基颱風重大土石災例速報

97 年卡玫基颱風-台中北屯-001

現勘日期：97 年 10 月 03 日

一、災區基本資料

災區行政區域		台中市北屯區民德里				
溪流名稱		土地公坑溪	所屬流域	烏溪		
集水區土地權屬		山坡地占 100%				
土石流潛勢溪流		<input checked="" type="checkbox"/> 是，溪流編號：台中 A040 <input type="checkbox"/> 否，臨時編號：_____ <input checked="" type="checkbox"/> 非土石流災害				
受災地點		雙連橋與長壽橋上游 (129 縣道連坑巷往善本巖旁)	GPS 坐標		TWD67	X：226950 Y：2677000
					TWD97	X：227779 Y：2676794
保全對象	民宅建物	一般民宅 2 棟				
	公共設施	道路：129 縣道、沿溪農路 橋梁：雙連橋與長壽橋				
	農林用地	農園：台中 A040 兩側果園				
土石流警戒發布		97 年 7 月 18 日 8 時(紅色警戒)	土石流警戒基準值	450 mm		

二、受災情形

災害發生時間		97 年 7 月 18 日 8 時		資訊來源	民德里黃榮昌里長					
災害類型		洪水災害								
災損類型與災情描述		台中市北屯區民德里雙連橋與長壽橋上游土石流潛勢溪台中 A040 於 7 月 18 日晨間上游發生邊坡崩落，洪水夾帶土石崩落對該潛勢溪造成大量土石堆積，且該潛勢溪中游河床一民宅基礎淘空，下游兩側果園遭受淤埋，目前土地公坑溪河床內依然有大量土石堆積，市政府正派員清除中。								
災損統計	民宅建物	一般民宅：1 棟民宅基礎遭洪水淘空。								
	公共設施	道路：沿溪農路遭土石掩埋約 800 公尺。								
	人命/房舍/道路毀損統計	死亡	共 0 人	失蹤	共 0 人	受傷	共 0 人	房屋受損	共 1 棟	道路損毀
疏散避難情況		無								
既有工程設施損壞情形		一無名橋損毀，下游雙連橋與長壽橋未見明顯損害。								



97年卡玫基颱風重大土石災例速報

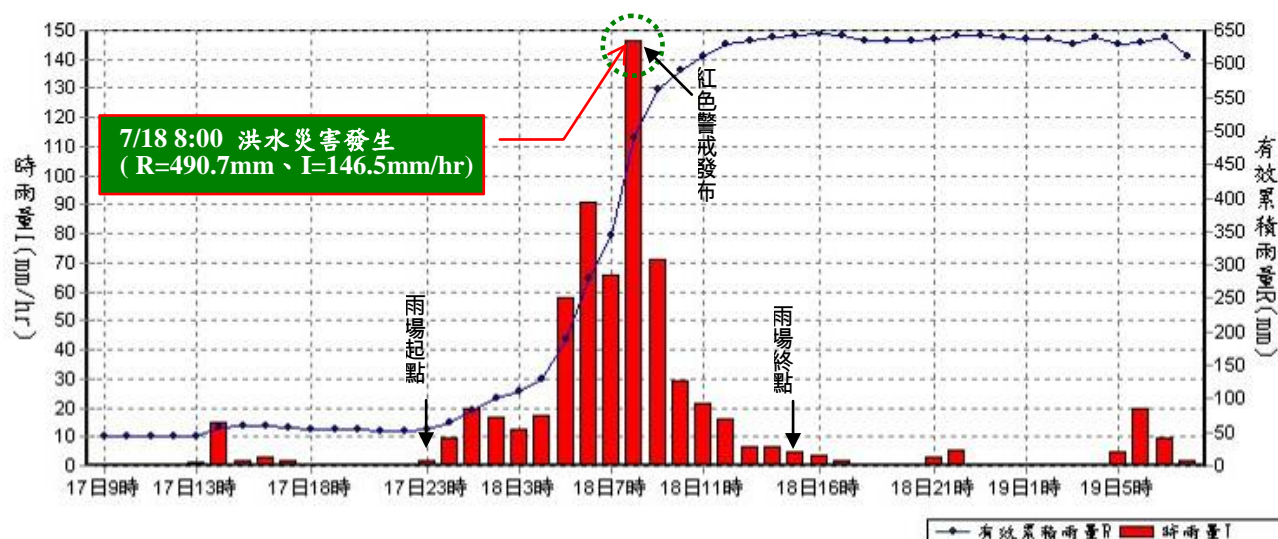
97年卡玫基颱風-台中北屯-001

現勘日期：97年10月03日

三、災害發生原因與建議

災害發生原因	此次土石流潛勢溪流台中A040洪水挾帶之土石造成河道淤積，經現勘調查後未見溪流沿線有明顯之土石溢流點及扇狀堆積區存在，且溪床坡度平緩似未有提供土石流動能量之條件，故推測應屬洪水所引發之災情。 災害地點屬於頭嵙山層，而上游地層屬卓蘭層，地質材料為砂泥岩與頁岩互層，地層軟弱破碎。因本次颱風帶來山區大雨，造成土地公坑溪上游坡面崩塌破壞，大量崩塌土石因急促雨勢順河道沖刷而下淤積河道，進而洪水漫淹兩岸，由於部分民宅及道路位於既有溪流兩側河階堆積地上，自然受洪水影響導致災害發生。
二次災害可能性	上游崩塌地仍有持續擴大崩塌之可能，且現有溪床土石堆積量大，再次發生災害之機會甚高；而河道左側河床側建有民宅，洪水發生時易產生土石溢流河道衝入民宅之危害。
目前處置情況	台中市政府持續派員清理土地公坑溪內淤積土石與溪流旁農路殘餘土砂。
建議緊急處置措施	儘速清理土石堵塞之河道，避免再次大雨導致災情擴大，且對上游崩塌處應加強監測。

四、降雨組體圖



參考雨量站：台中市北屯區大坑雨量站(測站編號：C1F970)

土石流警戒基準值：450 mm

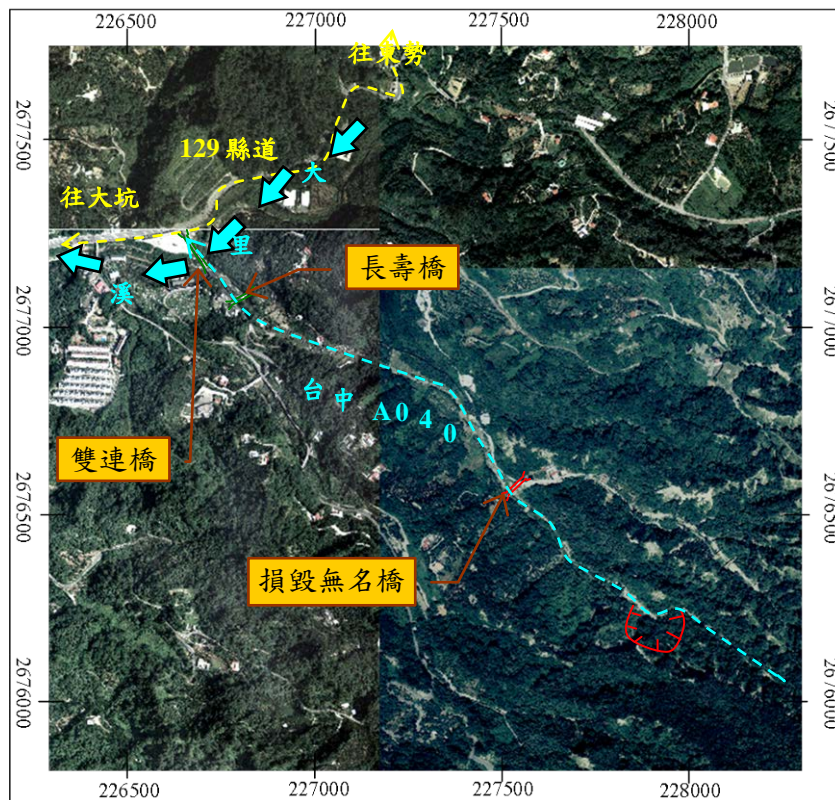


97年卡玫基颱風重大土石災例速報

97年卡玫基颱風-台中北屯-001

現勘日期：97年10月03日

五、災區地理位置圖



註1：坐標採 TWD67

註2：正射影像圖拍攝日期為 2003 年 8 月

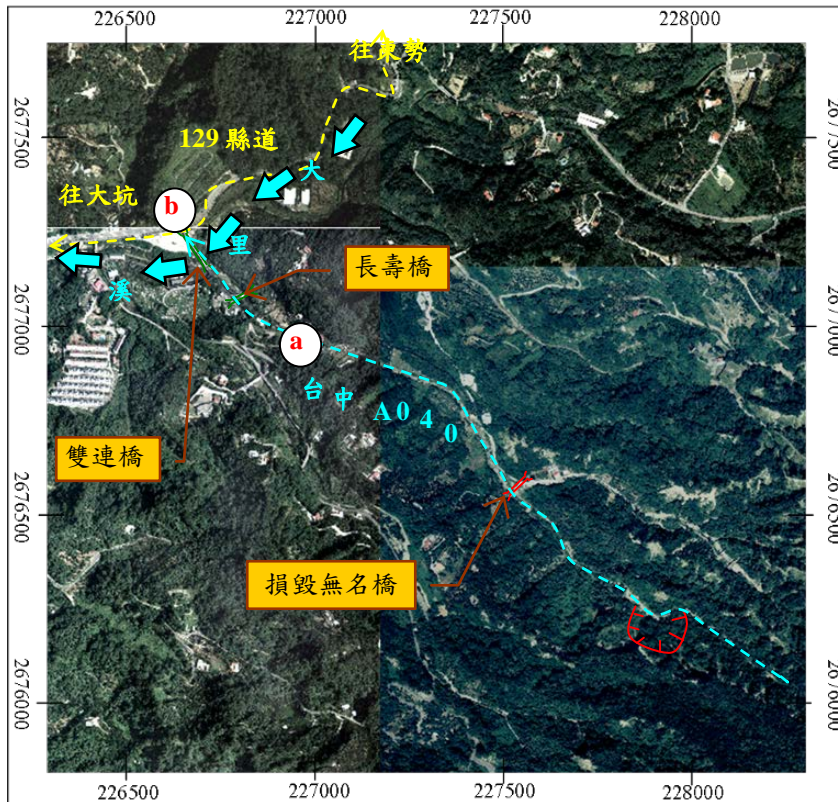


97年卡玫基颱風重大土石災例速報

97年卡玫基颱風-台中北屯-001

現勘日期：97年10月03日

六、現況相片(1/3)

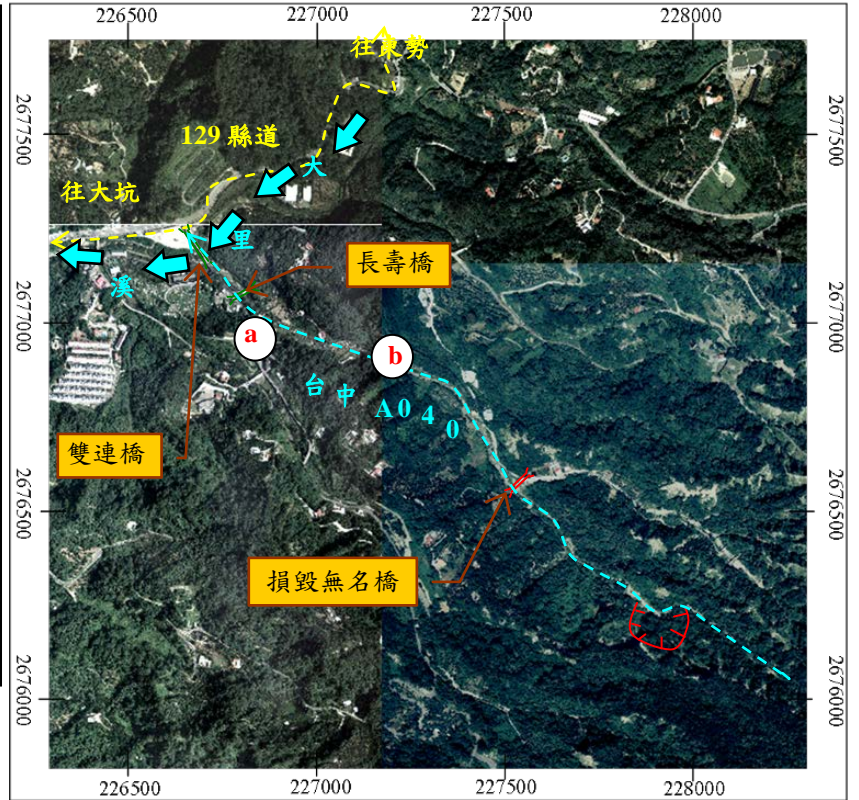


97年卡玫基颱風重大土石災例速報

97年卡玫基颱風-台中北屯-001

現勘日期：97年10月03日

六、現況相片(2/3)



97年卡玫基颱風重大土石災例速報

97年卡玫基颱風-台中北屯-001

現勘日期：97年10月03日

六、現況相片(3/3)

