

97年卡玫基颱風重大土石災情速報

97年卡玫基颱風-南投仁愛-002

現勘日期：97年08月06日

一、災區基本資料

災區行政區域	南投縣仁愛鄉翠華村		
溪流名稱	—	所屬流域	—
災區土地權屬	林班地(100%)		
土石流潛勢溪流	<input type="checkbox"/> 是，溪流編號：_____ <input type="checkbox"/> 否，臨時編號：_____ <input checked="" type="checkbox"/> 非土石流災害		
受災地點	地標：力行產業道路約39公里處	GPS坐標	TWD67 X：271033 Y：2674661
			TWD97 X：271863 Y：2674455
保全對象	公共設施	力行產業道路	
	農林用地	白蒜田及高麗菜田	
土石流警戒發布	—	土石流警戒基準值	—

二、受災情形

災害發生時間	97年7月18日6時	資訊來源	張文德村長							
災害類型	地滑災害									
災損類型與災情描述	民國97年7月18日卡玫基颱風帶來大量雨勢侵台，力行產業道路約39K處位於三條山澗匯集處，為集水之凹地地形，加上地質材料鬆散，故發生邊坡破壞，崩塌土石除掩埋力行產業道路約140公尺影響交通，同時上邊坡因不均勻陷落使約40公頃之農作區與2棟民宅受損。									
災損統計	民宅建築	民宅2棟								
	公共設施	力行產業道路遭土石掩埋約140公尺								
	農林用地	白蒜田及高麗菜田崩毀約40公頃。								
	人命/房舍/道路毀損統計	死亡	共0人	失蹤	共0人	受傷	共0人	房屋受損	共2棟	道路損毀
疏散避難情況	疏散時間：7月22日			疏散人數：疏散搶收農作民眾13人						
	原先規劃之避難處所：—			本次疏散避難至何處：附近教會						
既有工程設施損壞情形	力行產業道路路基崩毀約140公尺。									



97年卡玫基颱風重大土石災情速報

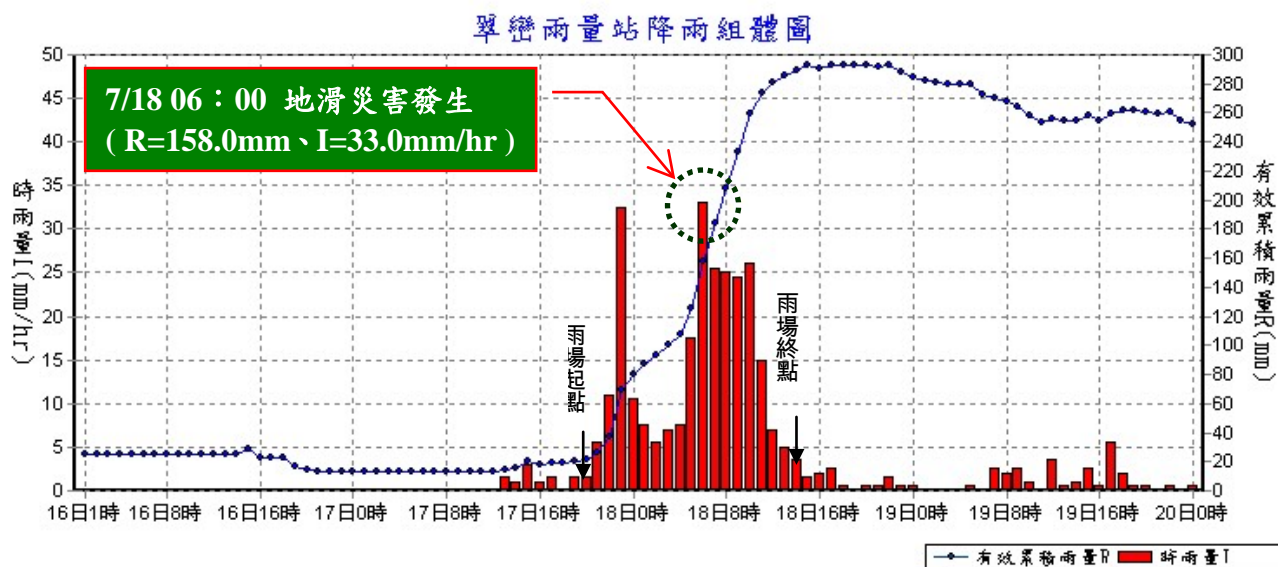
97年卡玫基颱風-南投仁愛-002

現勘日期：97年08月06日

三、災害發生原因與建議

災害發生原因	災害位置地形處於三條山澗交會之處，匯集於力行產業道路下方凹谷後，流至烏溪支流，由災害位置之地形顯示力行產業道路側地勢較平緩處疑似老崩積層；地質部分屬廬山層，廬山層由板岩或板岩與變質砂岩薄互層，災害位置之板岩劈理發達，岩質破碎。綜合地形與地質環境，評估本次邊坡災害之成因為，地質條件不良，加上山澗水流侵蝕下切與向源侵蝕現象，使滑動面逐漸形成而位移。
二次災害可能性	1. 崩積土石量體大，且地質材料相當疏鬆，有再滑動可能。 2. 坡面植被不佳，預估會有明顯土壤沖蝕現象。
目前處置情況	災害發生時，派出所於力行產業道路兩端進行管制。 災後公路單位搶通力行產業道路。
建議緊急處置措施	大雨期間管制力行產業道路交通以及上邊坡之農耕活動。

四、降雨組體圖



參考雨量站：南投縣仁愛鄉翠巒雨量站(測站編號：C1H850)

土石流警戒基準值：—

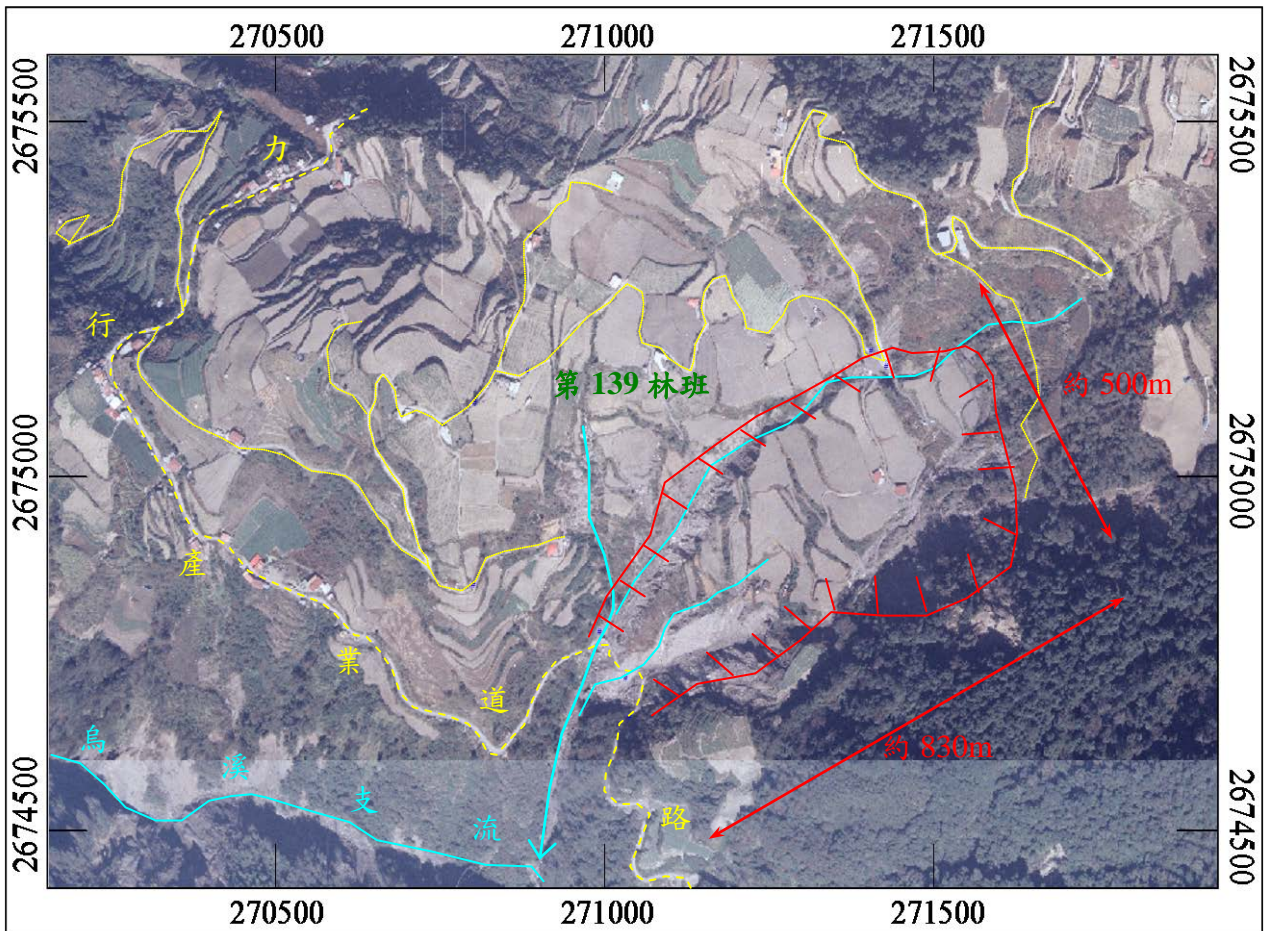
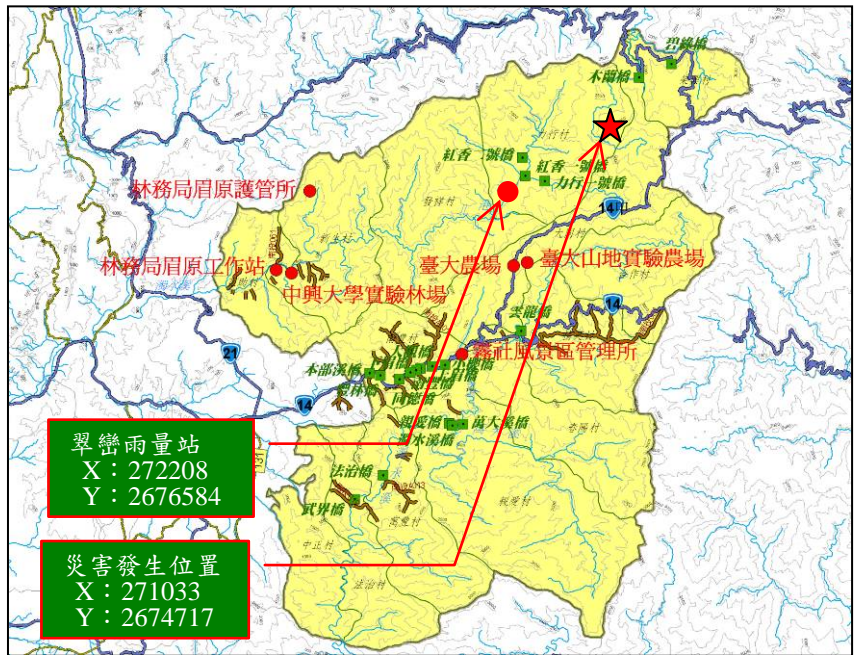


97年卡玫基颱風重大土石災情速報

97年卡玫基颱風-南投仁愛-002

現勘日期：97年08月06日

五、災區地理位置圖



註 1：坐標採 TWD67

註 2：正射影像圖拍攝日期為 2005 年 1 月



97年卡玫基颱風重大土石災情速報

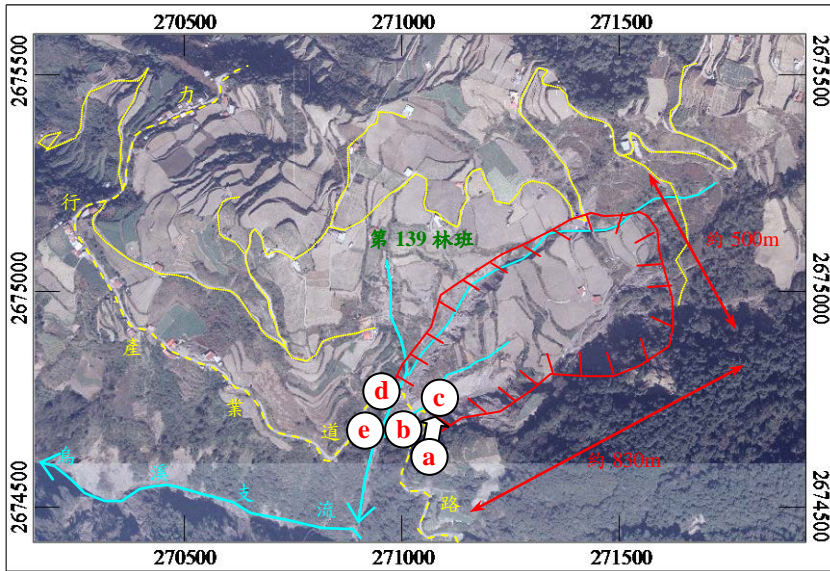
97年卡玫基颱風-南投仁愛-002

現勘日期：97年08月06日

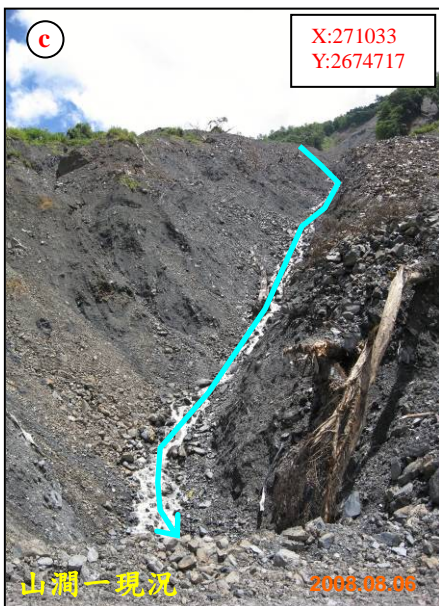
六、現況相片(1/3)



X:271040
Y:2674661



X:271033
Y:2674717



X:271033
Y:2674717



X:270995
Y:2674783



X:270995
Y:2674783

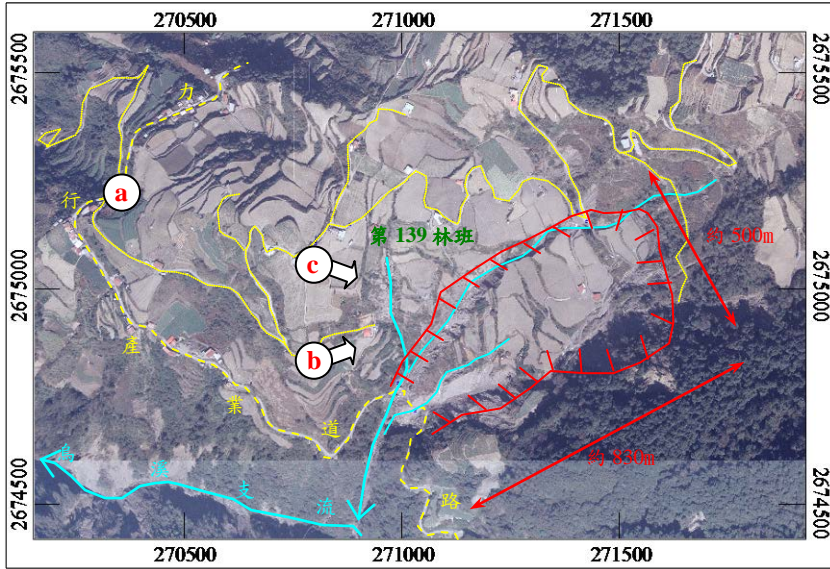


97年卡玫基颱風重大土石災情速報

97年卡玫基颱風-南投仁愛-002

現勘日期：97年08月06日

六、現況相片(2/3)



97年卡玫基颱風重大土石災情速報

97年卡玫基颱風-南投仁愛-002

現勘日期：97年08月06日

六、現況相片(3/3)

