

# 97 年卡玫基颱風重大土石災例速報

97 年卡玫基颱風-台南楠西-004

現勘日期：97 年 11 月 14 日

## 一、災區基本資料

災區行政區域	台南縣楠西鄉龜丹村				
溪流名稱	野溪	所屬流域	曾文溪流域		
集水區土地權屬	山坡地 15%，林班地 85%				
土石流潛勢溪流	<input type="checkbox"/> 是，溪流編號：_____ <input checked="" type="checkbox"/> 否，臨時編號： 台南M005 <input type="checkbox"/> 非土石流災害				
受災地點	地標：南 186 鄉道約 5.5K (鐵谷山寺與溫泉橋處)	GPS 坐標	TWD67	X：200619 Y：2558856	
			TWD97	X：201447 Y：2558648	
保全對象	民宅建物	寺廟教堂：鐵谷山寺			
	公共設施	道路：南 186 鄉道、鐵谷山橋、溫泉橋			
	農林用地	農園：芒果園、香蕉園、芭樂園			
土石流警戒發布	—		土石流警戒基準值	—	

## 二、受災情形

災害發生時間	97 年 7 月 17 日 20 時		資訊來源	鐵谷山寺疏先生							
災害類型	土石流災害										
災損類型與災情描述	卡玫基颱風來襲本地發生土石流，造成溫泉橋護欄損毀，大量土石淤積河道，果園淤埋，溪流護岸損傷。 土石淤埋：下游果園與溪流河道。										
災損統計	人命損失/房舍/道路毀損統計	死亡	共 0 人	失蹤	共 0 人	受傷	共 0 人	房屋受損	共 0 棟	道路毀損	共 20 m
疏散避難情況	無										
既有工程設施損壞情形	護岸淘空約 8 公尺										



# 97年卡玫基颱風重大土石災例速報

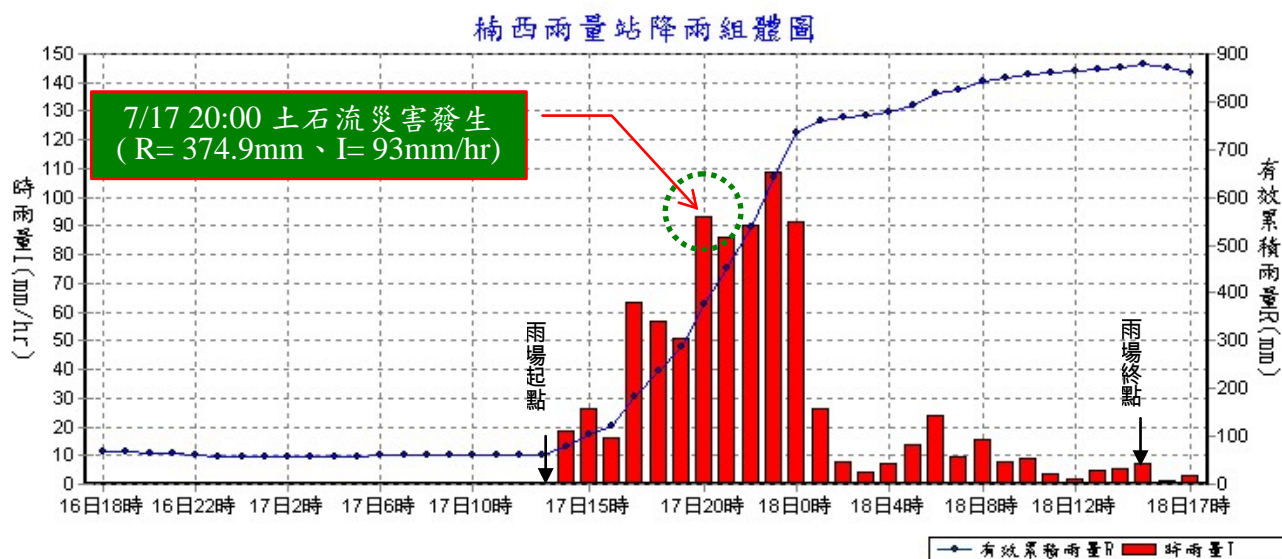
97年卡玫基颱風-台南楠西-004

現勘日期：97年11月14日

## 三、災害發生原因與建議

<p>災害發生原因</p>	<p>經由現地野溪下游溪谷出口處土石堆積特徵，及粒徑較大之塊石位於較小塊石之上，配合住戶對災情之描述，因此初步研判此次災害應屬土石流災害類型。</p> <p>此野溪集水區地質屬桂竹林層，主要是由砂岩與頁岩組成，解理發達易崩解破壞，初步推測因卡玫基颱風帶來之超大豪雨使上游集水區坡地產生崩塌，或既有崩塌範圍擴大，大量崩塌土石堆積於溪床，且溪床坡度提供足夠之勢能進而導致土石流發生。而該溪流護岸淘空原因研判係過去長期受水流沖刷導致下方基礎露出地表。</p>
<p>二次災害可能性</p>	<p>上游零星崩塌地仍有持續擴大崩塌之可能，現有溪床面土石堆積尚未完全清除，且橋孔箱涵斷面不足，日後另發生危害機會甚高。另溪流護岸淘空處仍有向下侵蝕可能，導致災害擴大。</p>
<p>目前處置情況</p>	<p>鄉公所臨時清理南 186 鄉道，並將河床面土石搬運至河道兩側。</p>
<p>建議緊急處置措施</p>	<p>建議儘速清理溪床堆積土石，並於颱風豪雨期適時疏散當地住戶，以免再次發生土石流時造成危害。</p>

## 四、降雨組體圖



參考雨量站：台南縣楠西鄉楠西雨量站(測站編號：C10920)

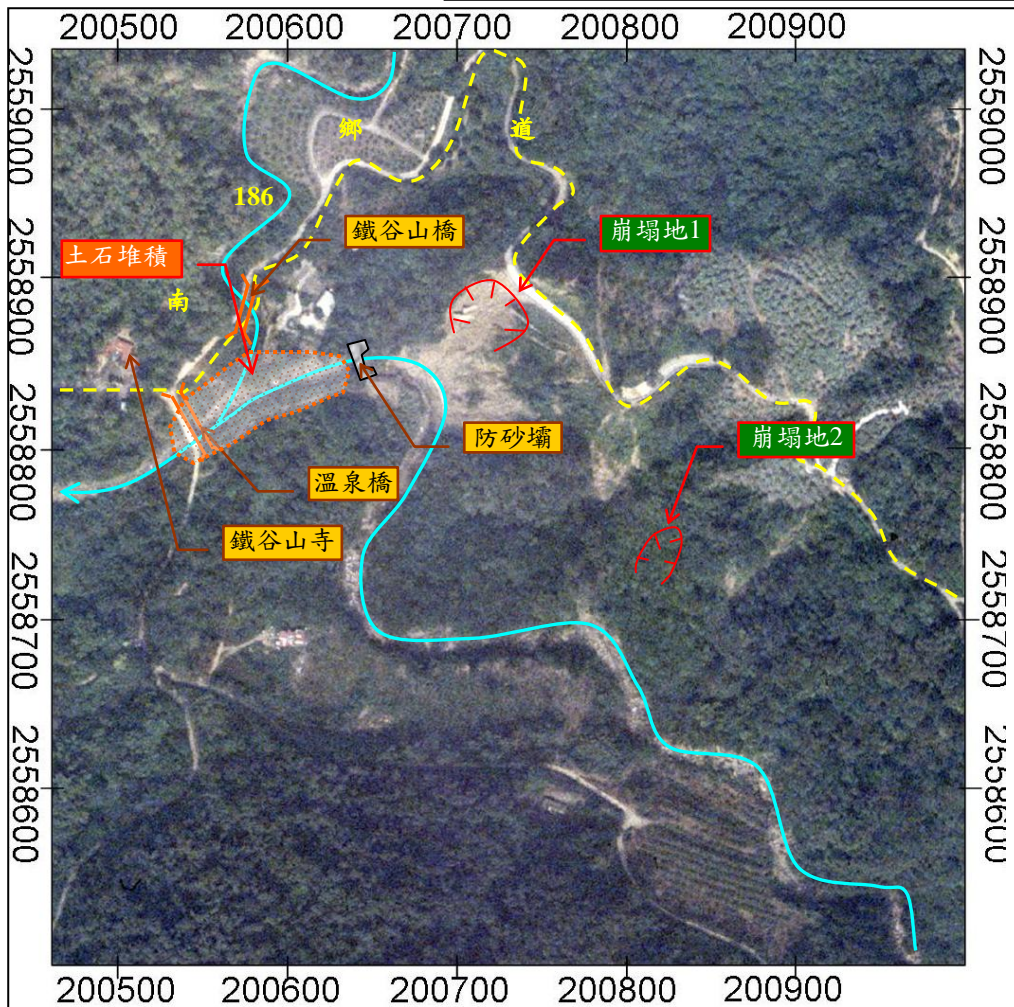
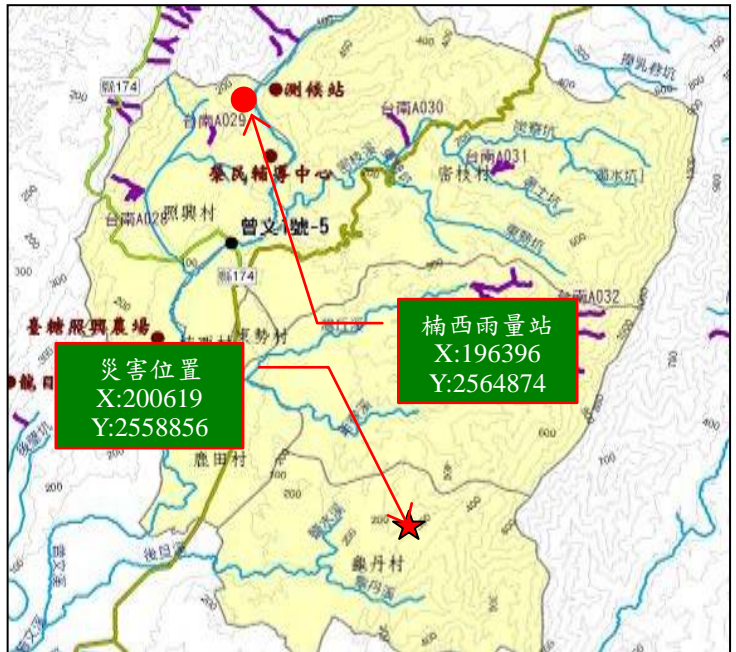
土石流警戒基準值：—

# 97年卡玫基颱風重大土石災例速報

97年卡玫基颱風-台南楠西-004

現勘日期：97年11月14日

## 五、災區地理位置圖



註：坐標採 TWD67

正射影像圖拍攝日期：2002年10月

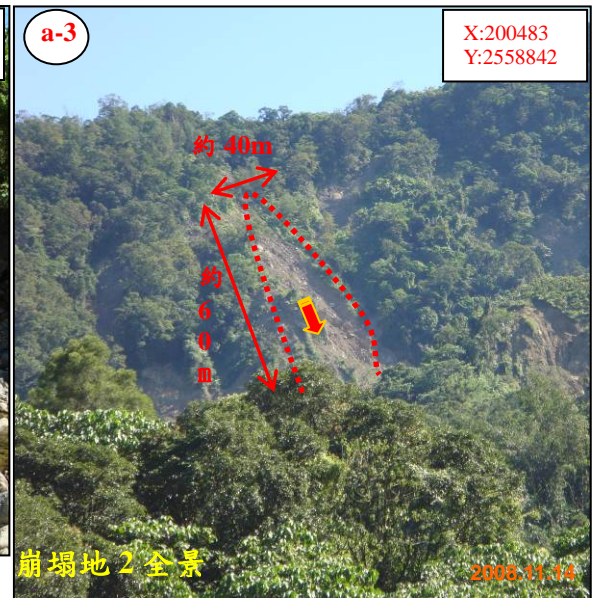
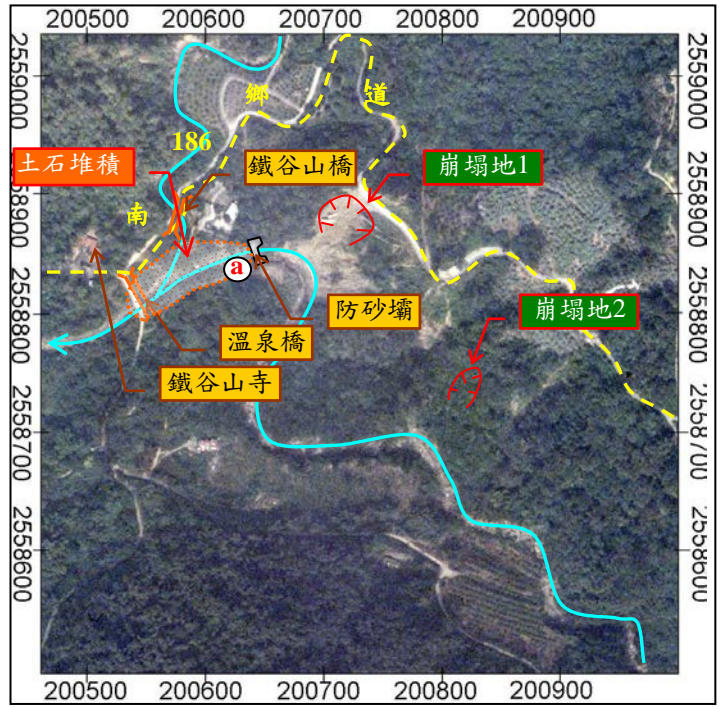
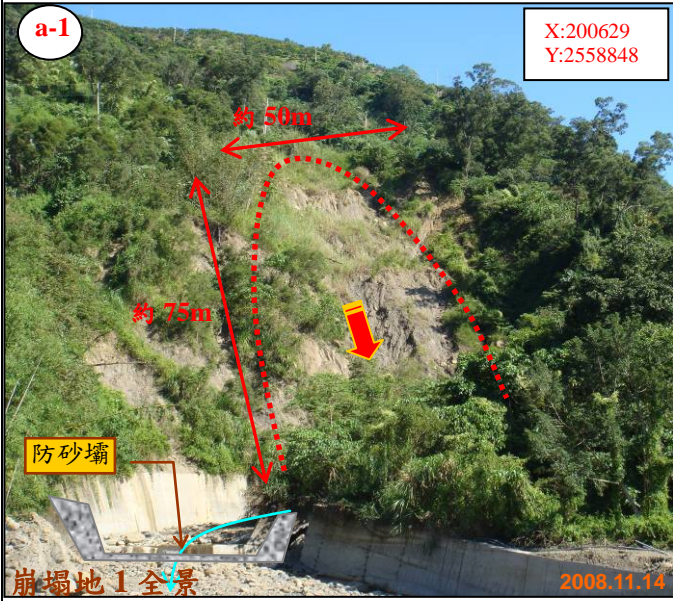


# 97年卡玫基颱風重大土石災例速報

97年卡玫基颱風-台南楠西-004

現勘日期：97年11月14日

## 六、現況相片(1/3)

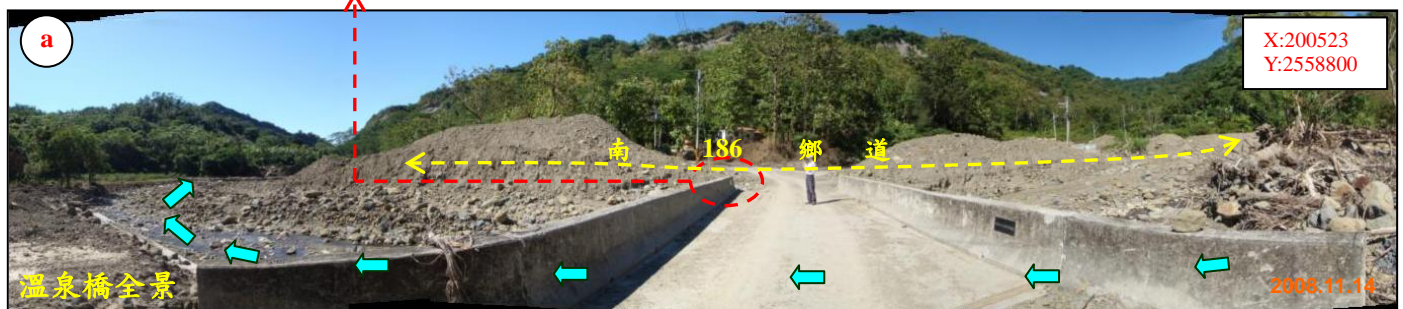
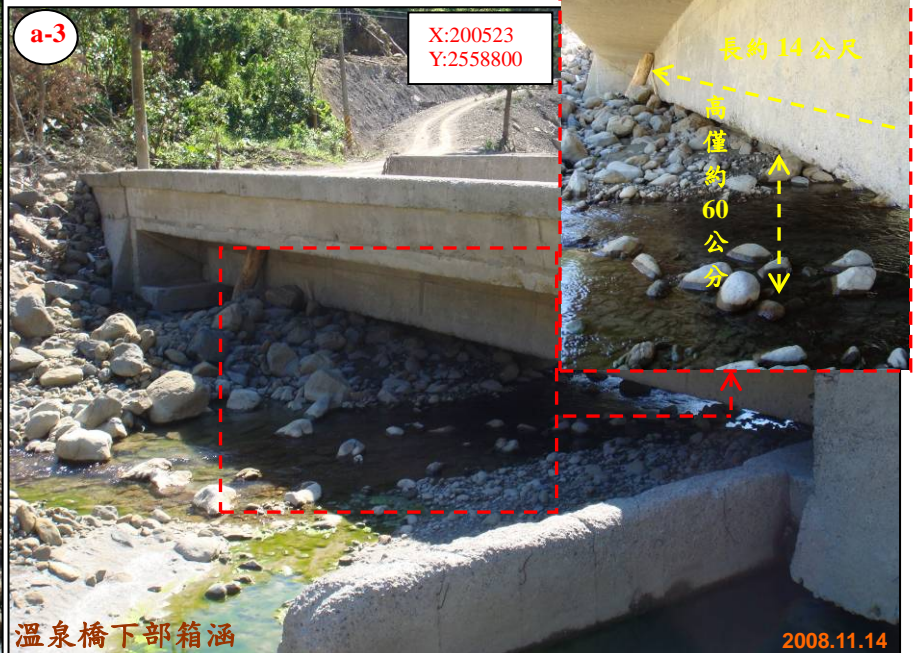
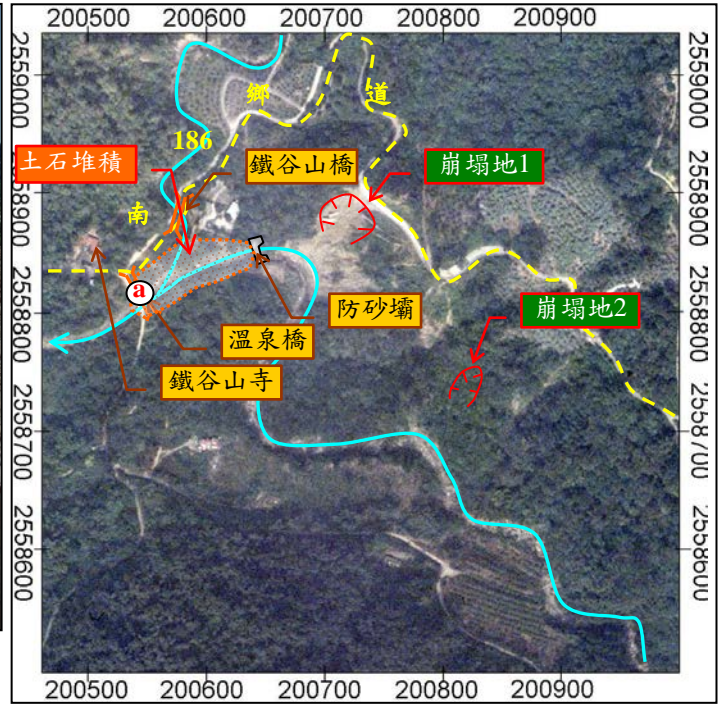


# 97年卡玫基颱風重大土石災例速報

97年卡玫基颱風-台南楠西-004

現勘日期：97年11月14日

## 六、現況相片(2/3)

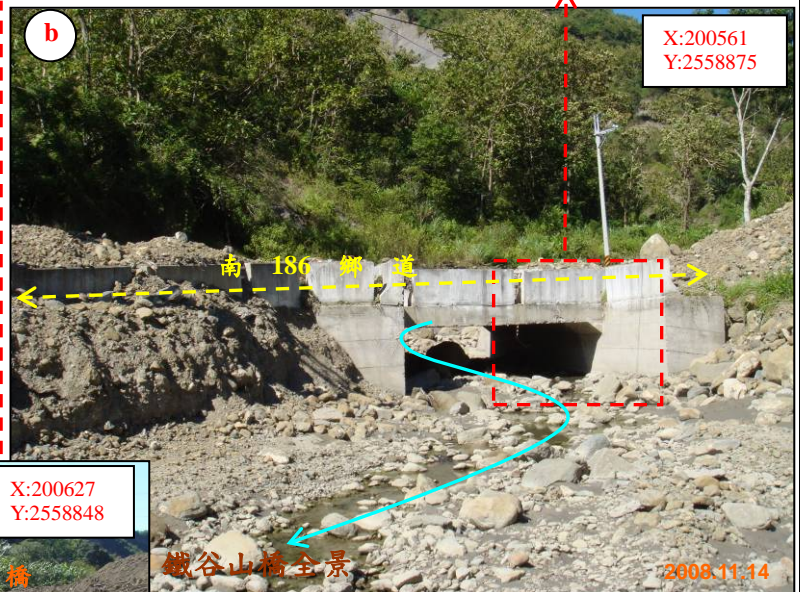
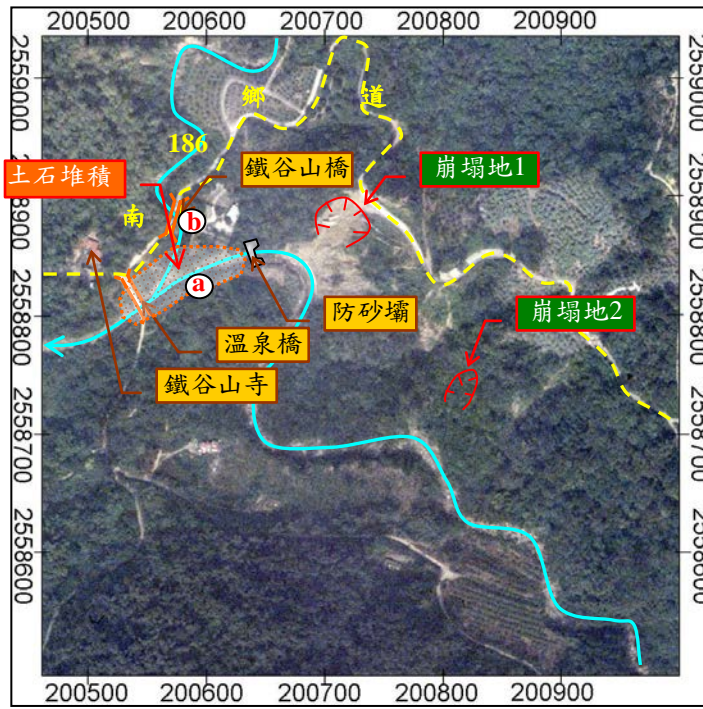


# 97年卡玫基颱風重大土石災例速報

97年卡玫基颱風-台南楠西-004

現勘日期：97年11月14日

## 六、現況相片(3/3)



註：坐標採 TWD67

