

97 年卡玫基颱風重大土石災例速報

97 年卡玫基颱風-高雄甲仙-001

現勘日期：97 年 07 月 23 日

一、災區基本資料

災區行政區域		高雄縣甲仙鄉東安村			
溪流名稱	崩坪溪	所屬流域	旗山溪流域		
災區土地權屬	林班地 100%				
土石流潛勢溪流	<input type="checkbox"/> 是，溪流編號：_____ <input type="checkbox"/> 否，臨時編號：_____ <input checked="" type="checkbox"/> 非土石流災害				
受災地點	地標：高 130 線 3.7k 處南邑慈恩第 11 號橋 (受災地點位於南邑慈恩第 11 號橋上游側之崩坪溪)	GPS 坐標	TWD67	X：209613 Y：2555185	
			TWD97	X：210441 Y：2554978	
保全對象	民宅建物	民宅農舍：崩坪溪沿線之民宅農舍共約 12 棟。			
	公共設施	道路：沿崩坪溪之油礦巷產業道路。 電力設施：油礦巷產業道路沿線之輸配電設施(電線桿)。			
土石流警戒發布	97 年 7 月 18 日 0 時(紅色警戒)	土石流警戒基準值	500mm		

二、受災情形

災害發生時間	97 年 7 月 17 日 23 時	資訊來源	新聞報導、現場搜救人員							
災害類型	洪水災害									
災損類型與災情描述	甲仙鄉東安村油礦巷崩坪坑於 7 月 17 日晚間，因卡玫基颱風帶來之超大豪雨導致崩坪溪山洪爆發，洪水夾帶大量土石沖刷而下，導致崩坪溪沿線產業道路及房舍嚴重毀損。其中災情最為慘重即屬油礦巷 34、35 號之呂姓與李姓兩戶居民，17 日深夜民宅房舍遭洪水土石沖毀掩埋，總計造成 6 死 3 傷之慘劇，至 8 月 2 日為止仍有 2 人失蹤尚未尋獲。 土石淤埋：民宅農舍共約 10 棟。 土石沖刷：產業道路毀損約 3,000 公尺。									
災損統計	民宅建物	民宅農舍：崩坪溪沿線之民宅農舍共約 10 棟遭洪水土石沖毀掩埋。								
	公共設施	道路：油礦巷產業道路毀損約 3,000 公尺。 電力設施：產業道路沿線之輸配電設施毀損殆盡。								
人命/房舍/道路毀損統計	死亡	共 6 人	失蹤	共 2 人	受傷	共 3 人	房屋受損	共 10 棟	道路損毀	共 3,000m
疏散避難情況	無									
既有工程設施損壞情形	由於洪水所挾帶之泥砂土石量超過百萬立方公尺，因此溪床土石堆積量極大，就現地調查研判崩坪溪舊有河道兩側應設有護岸構造，但應多遭土石掩埋或洪水沖毀殆盡，未發現殘留之遺蹟。									



97年卡玫基颱風重大土石災例速報

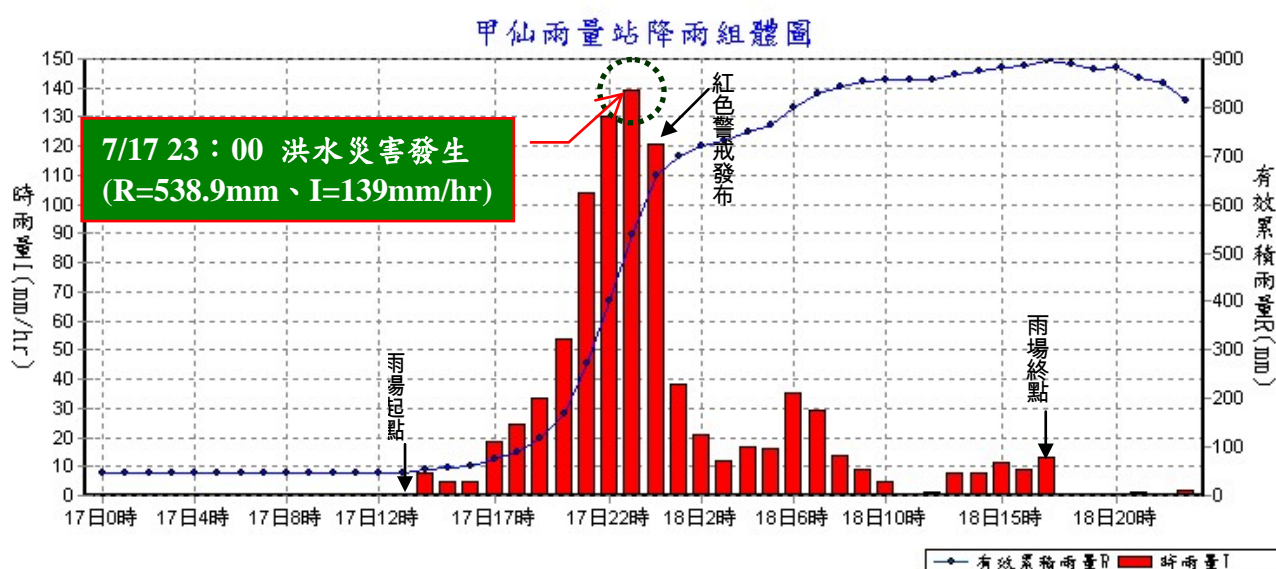
97年卡玫基颱風-高雄甲仙-001

現勘日期：97年07月23日

三、災害發生原因與建議

<p>災害發生原因</p>	<p>此次油礦巷崩坪坑災情慘重之主因應為卡玫基颱風帶來之超大豪雨所造成。就鄰近之甲仙雨量站而言，7月17日23時之時雨量高達139mm/hr；有效累積雨量亦近540mm，而由91年10月拍攝之正射影像圖推估原崩坪溪之既有河道寬度尚不足20公尺，因此無法承受如此巨大之洪水流量。</p> <p>此外，觀察現地溪谷地形，並配合1/5,000相片基本圖之等高線進行研判，此次受災最為嚴重之油礦巷34及35號所在之崩坪坑，為崩坪溪沿線地形最為開闊平坦之處，因此推估此處應屬舊有河階堆積地，洪水挾帶之土石在此堆積，而受災之民宅農舍位於此區域，易招受洪水土石侵襲。</p> <p>目前崩坪坑處溪床土石堆積量初估超過百萬立方公尺，因此推估崩坪溪集水區上游應有多處之坡地崩塌或土石流發生之情況，因此建議應另案辦理集水區之詳細調查工作，以整體治理之觀念規劃相關之治理工作。</p>
<p>二次災害可能性</p>	<p>崩坪坑處溪床土石堆積量初估超過百萬立方公尺，如遇豪雨土石仍有繼續向下游推移之可能。</p>
<p>目前處置情況</p>	<ol style="list-style-type: none"> 1. 高雄縣政府派遣機具進行道路搶通工作，以利人員進入救災。 2. 高雄縣消防局及救難協會成員20餘人，繼續進行失蹤人員搜尋工作。
<p>建議緊急處置措施</p>	<p>建議崩坪溪沿線居民於颱風豪雨期間應即刻撤離至安全處所，以避免再次受災之可能。</p>

四、降雨組體圖



參考雨量站：高雄縣甲仙鄉甲仙雨量站(測站編號：C0V250)

土石流警戒基準值：500mm

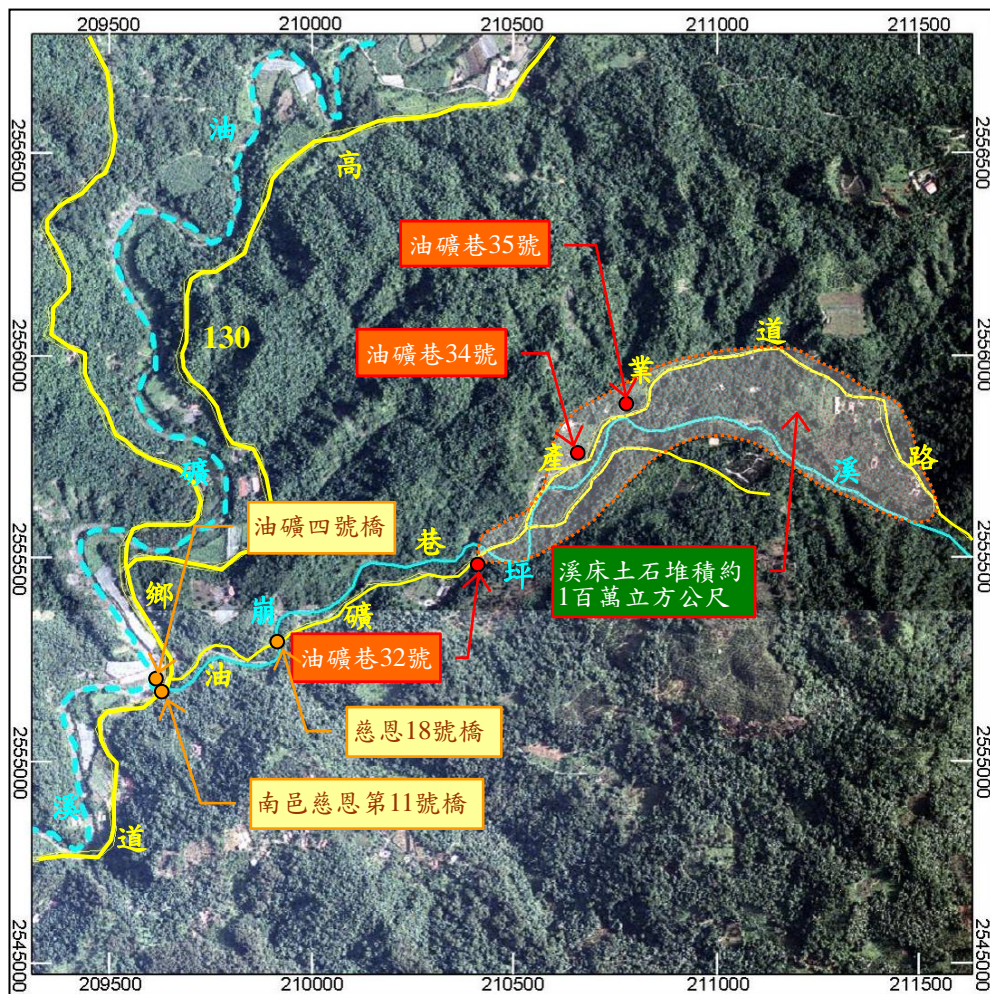
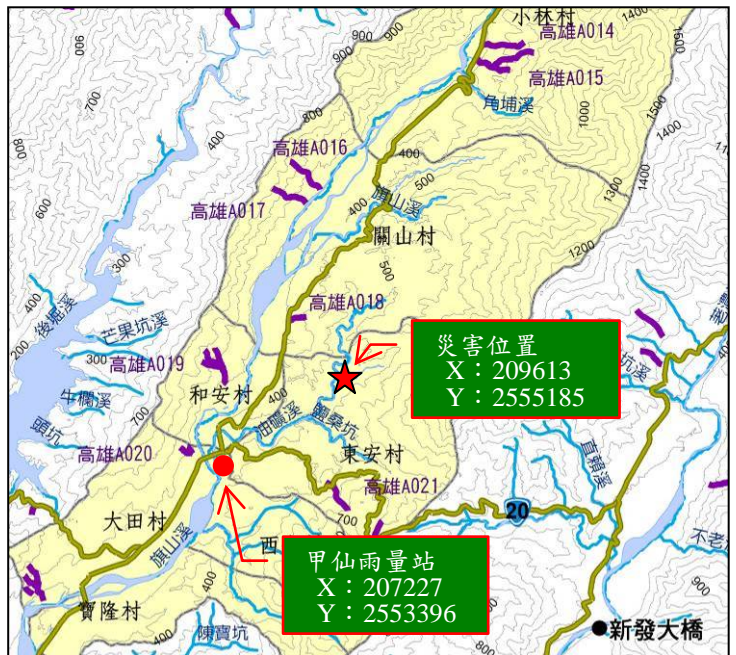


97年卡玫基颱風重大土石災例速報

97年卡玫基颱風-高雄甲仙-001

現勘日期：97年07月23日

五、災區地理位置圖



註1：坐標採 TWD67

註2：正射影像圖拍攝日期為 2002 年 10 月



優質、效率、團隊

附錄 A-24 3/7

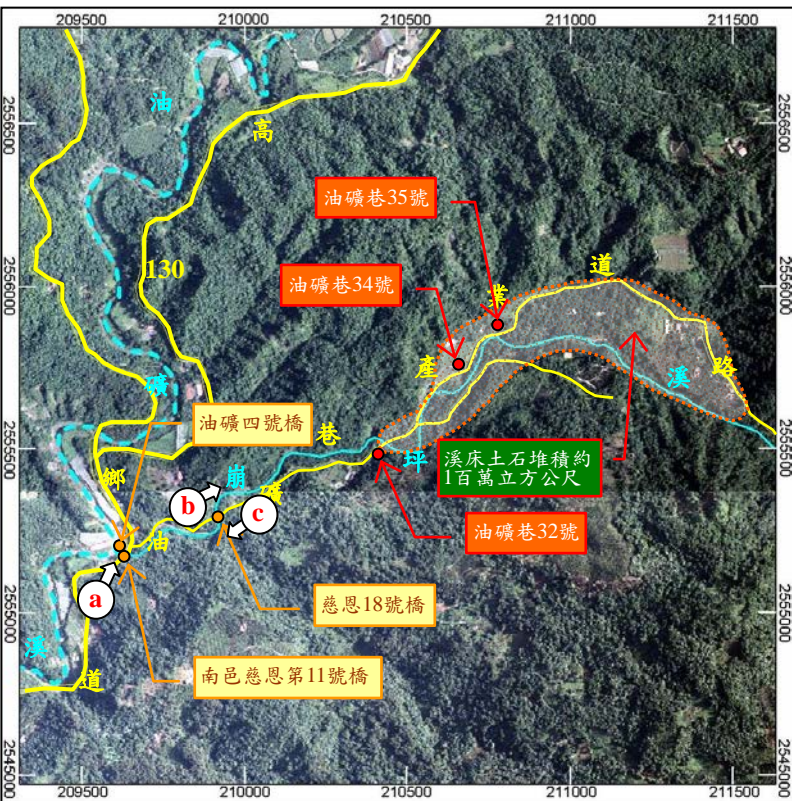
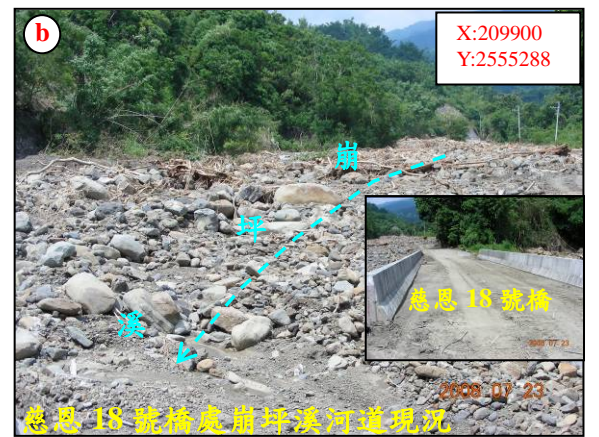
行政院農業委員會水土保持局

97年卡玫基颱風重大土石災例速報

97年卡玫基颱風-高雄甲仙-001

現勘日期：97年07月23日

六、現況相片(1/4)

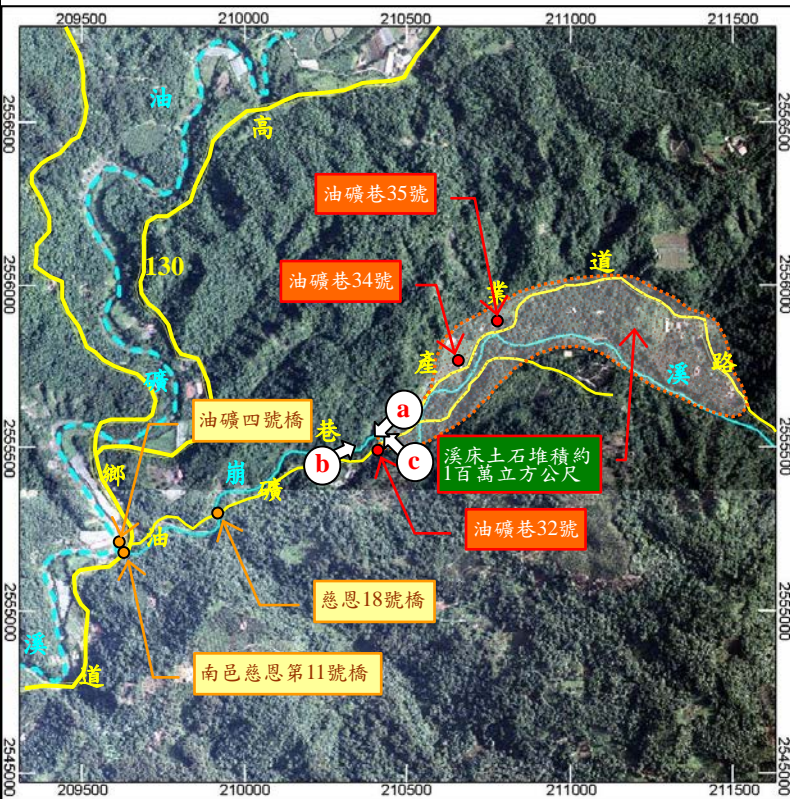


97年卡玫基颱風重大土石災例速報

97年卡玫基颱風-高雄甲仙-001

現勘日期：97年07月23日

六、現況相片(2/4)

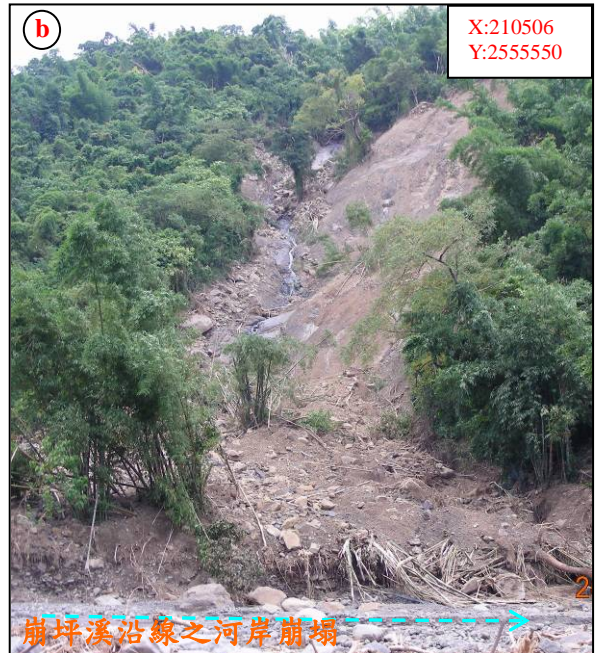
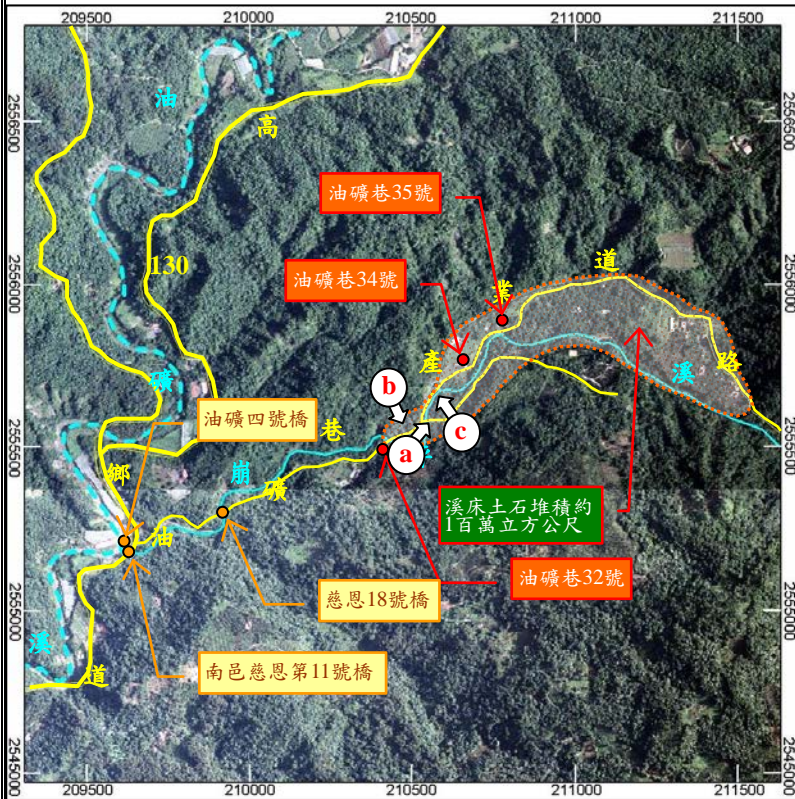
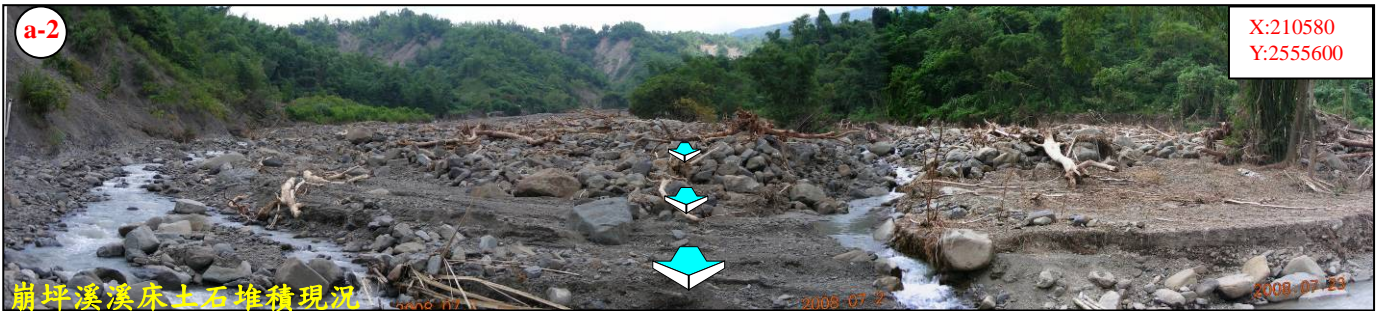


97年卡玫基颱風重大土石災例速報

97年卡玫基颱風-高雄甲仙-001

現勘日期：97年07月23日

六、現況相片(3/4)



97年卡玫基颱風重大土石災例速報

97年卡玫基颱風-高雄甲仙-001

現勘日期：97年07月23日

六、現況相片(4/4)

