

# 95 年 0609 豪雨重大土砂災情速報

950609 豪雨-南投仁愛-002

現勘日期：96 年 01 月 31 日

## 一、災區基本資料

災區行政區域	南投縣仁愛鄉翠華村		
溪流名稱	北港溪	所屬流域	烏溪流域
集水區土地權屬	原住民保留地占 100%；		
土石流潛勢溪流	<input type="checkbox"/> 是，溪流編號：_____ <input type="checkbox"/> 否，臨時編號：_____ <input checked="" type="checkbox"/> 非土石流災害		
受災地點	地標：力行產業道路 42k+700 處 (與力行產業道路翠巒支線交會處)	GPS 座標	TWD67 X: 270960 Y: 2676929
			TWD97 X: 271790 Y: 2676723
保全對象	民宅建物	共 5 棟	
	公有建物	無	
	公共設施	道路：力行產業道路及力行產業道路翠巒支線。 電力設施：電桿數十支。	
	農林用地	茶園約 15 公頃	
土石流警戒發布	--	土石流警戒基準值	--

## 二、受災情形

災害發生時間	95 年 6 月 9 日 5 時	資訊來源	水土保持局第三工程所					
災害類型	崩塌災害							
災損類型與災情描述	<p>南投縣仁愛鄉力行產業道路約 42k+700 附近翠巒聚落，原九二一地震、72 水災後已有地層滑動及崩塌情事發生，然受到民國 95 年 6 月 9 日起連日豪雨侵襲，力行產業道路沿線以及翠巒聚落發生大規模崩塌，造成力行產業道路翠巒支線中斷，民宅建物 5 棟遭到損毀，農地約 15 公頃嚴重流失。目前通往翠巒聚落支線道路已有便道可通達，但災害地點地形尚未穩定，時有崩塌情形發生，通過時需謹慎小心。(崩塌範圍：長約 600m，寬約 250m，高度約為 330m，面積約為 15 公頃)</p>							
災損統計	公共設施及工程建設	道路：造成力行產業道路翠巒支線中斷，擋土牆損毀約 15m。 電力設備：造成電桿數十支損毀，翠巒聚落供電中斷。						
	人命損失 / 房舍毀損統計	死亡	共 0 人	失蹤	共 0 人	受傷	共 0 人	房屋受損
疏散避難情況	--							

# 95年0609豪雨重大土砂災情速報

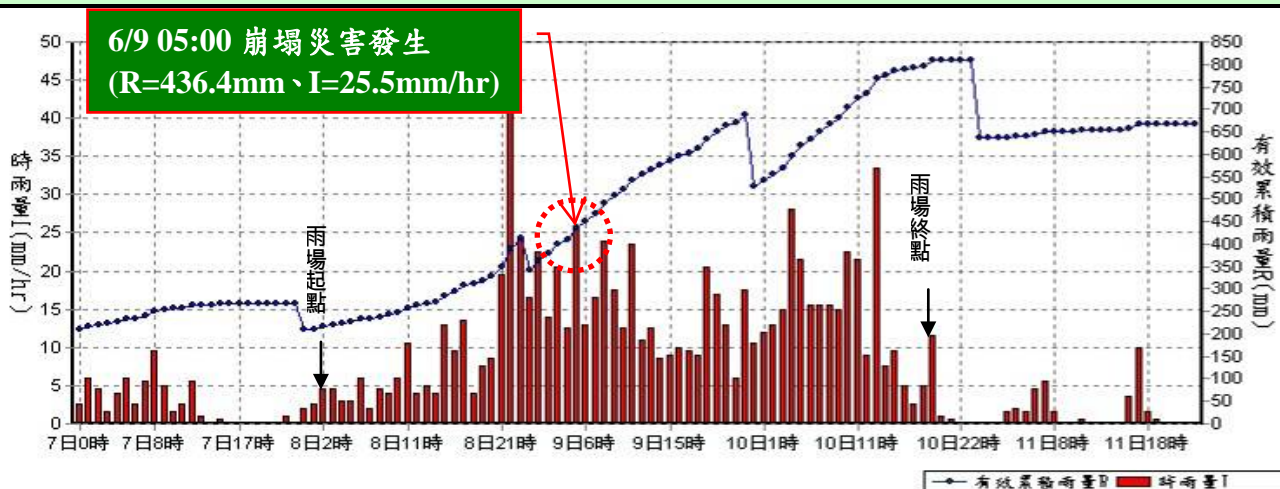
950609 豪雨-南投仁愛-002

現勘日期：96年01月31日

## 三、災害發生原因與建議

<p>災害發生原因</p>	<p>根據中央地調所地質資料顯示，本勘查地區災害地點所在地層為廬山層，主要由黑色到深灰色硬頁岩、板岩及千枚岩夾砂岩所組成，並含有零星散布的泥灰岩團塊，結構上因劈理發達，近地表處岩層風化較為嚴重。另外，本區域山嶺呈東北走向，地勢由東南向西北遞降，地形坡面為北偏東約30度、坡度約為60度左右，岩層走向為北偏東約60度、傾角為45度向西左右，因此初步研判災害地點係位於順向坡上。</p> <p>由於該區域地形地質不良，受到連日大雨（0609豪雨）侵襲，坡面排水不良導致蝕溝頻生，造成坡腳因沖刷流失，加上上方土層與岩體含水量與自重增加等影響因素，增加土體下滑動驅動力，導致邊坡崩塌。</p> <p>崩塌災害造成下方翠巒支線道路損壞以及聚落、農田(茶園)等保全對象受到嚴重影響，因此應先做好災區緊急處置，避免災情擴大等控損措施，後續工作則建議優先辦理坡面地質監測與試驗等相關工作，對災害發生原因進行確認，俾便作為研擬治理對策之參考依據。</p>
<p>二次災害可能性</p>	<p>崩塌處上方邊坡坡面仍有大量危木及鬆動土石存在，坡面狀況尚不穩定，恐因遇豪雨侵襲而再次引發災害之可能性高。</p>
<p>目前處置情況</p>	<p>災後南投縣政府及公路局等相關單位隨即將翠巒支線道路中斷處搶通，因災害地點坡面狀況尚不穩定，時有零星土石崩落造成道路中斷，目前現場仍有重型機械(挖土機)搶修道路。</p>
<p>建議緊急處置措施</p>	<ol style="list-style-type: none"> <li>1.於道路中斷起迄點加強設置警戒線或三角錐等措施。</li> <li>2.設置臨時便道措施，盡速搶通聚落對外交通聯繫。</li> <li>3.加派重型機械清理上方崖緣邊危木，以維持崩塌處之穩定。</li> <li>4.邊坡增設臨時排水、截水措施，避免水流侵蝕坡面再次造成破壞。</li> <li>5.道路崩塌上方處可打設鋼軌樁，避免崩塌範圍向上擴大造成力行產業道路路基流失。</li> </ol>

## 四、降雨組體圖



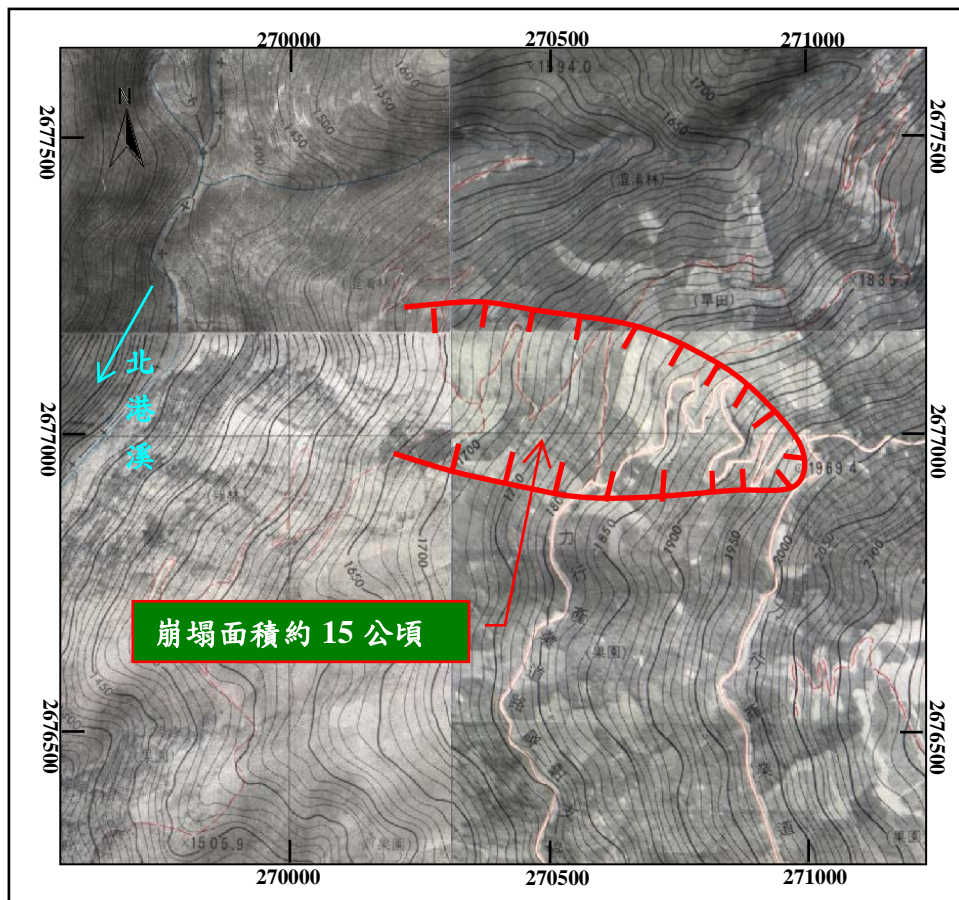
參考雨量站：南投縣仁愛鄉翠巒雨量站(測站編號：01H210)

# 95 年 0609 豪雨重大土砂災情速報

950609 豪雨-南投仁愛-002

現勘日期：96 年 01 月 31 日

## 五、災區地理位置圖



註 1：座標採 TWD67

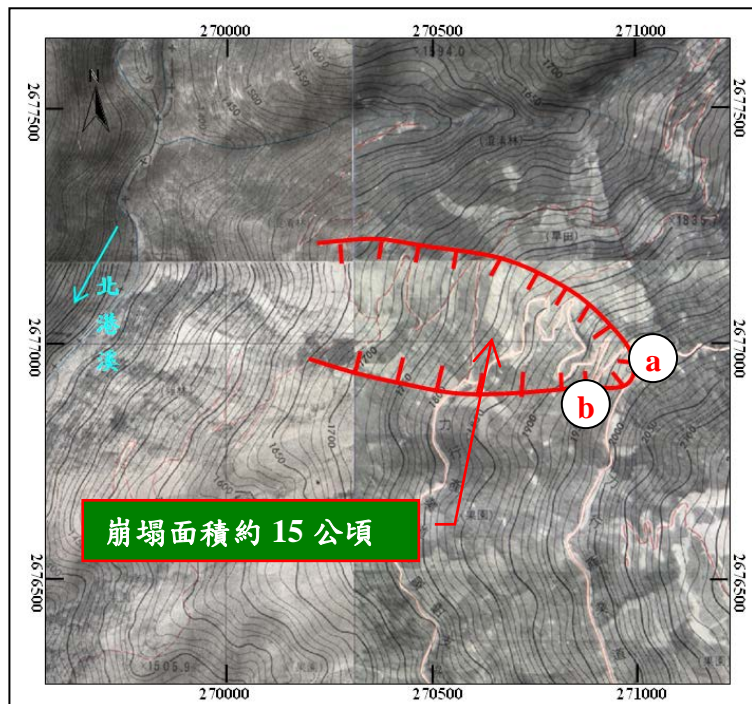
註 2：第一版像片基本圖(1/10000)-東高山(9621304)、福壽山農場(9621305)、紅香(9621309) 及西合歡山(9621310)

# 95年0609豪雨重大土砂災情速報

950609 豪雨-南投仁愛-002

現勘日期：96年01月31日

## 六、現況相片(1/4)



翠巒支線  
道路中斷

聚落保全對象  
下邊坡崩塌情形



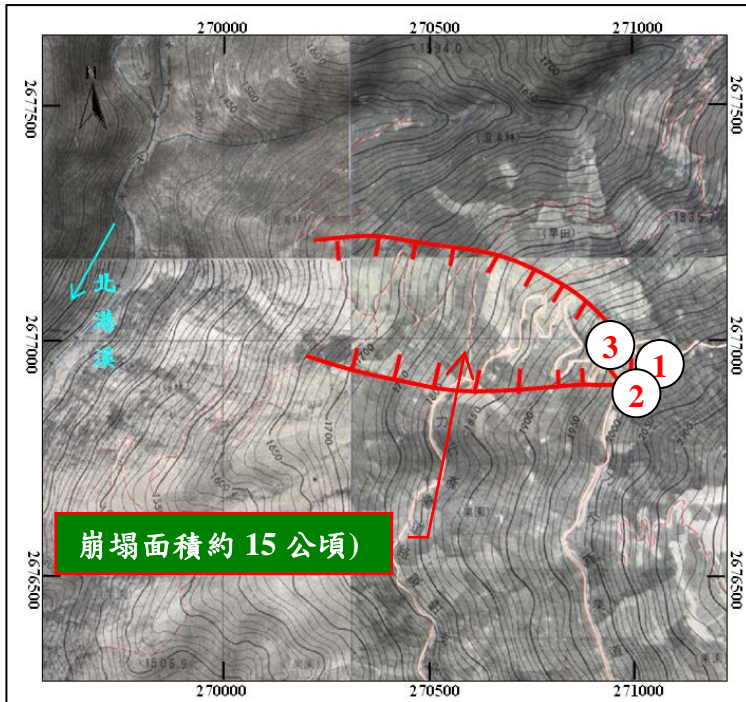
註：座標採 TWD67

# 95年0609豪雨重大土砂災情速報

950609 豪雨-南投仁愛-002

現勘日期：96年01月31日

## 六、現況相片(2/4)

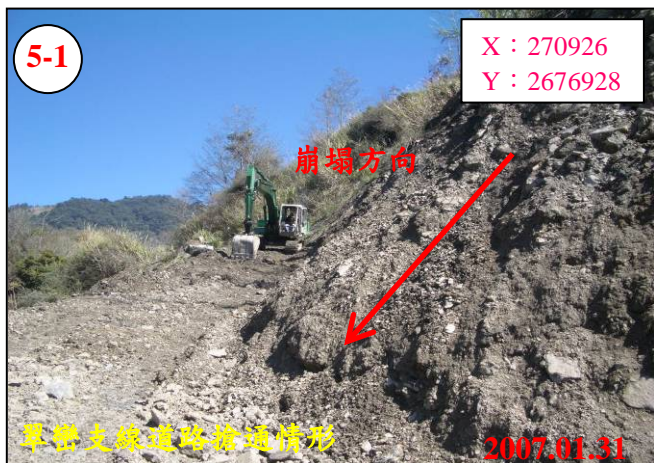
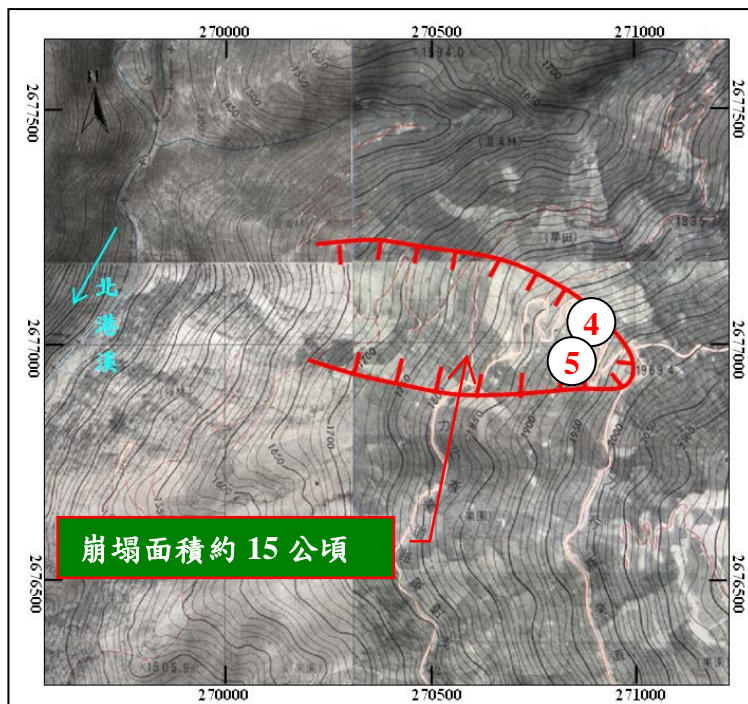


# 95年0609豪雨重大土砂災情速報

950609 豪雨-南投仁愛-002

現勘日期：96年01月31日

## 六、現況相片(3/4)



# 95年0609豪雨重大土砂災情速報

950609 豪雨-南投仁愛-002

現勘日期：96年01月31日

## 六、現況相片(4/4)

