

97 年卡玫基颱風重大土石災情速報

97 年卡玫基颱風-南投中寮-001

現勘日期：97 年 07 月 23 日

一、災區基本資料

災區行政區域	南投縣中寮鄉清水村		
溪流名稱	樟平溪	所屬流域	烏溪流域
災區土地權屬	山坡地(100%)		
土石流潛勢溪流	<input type="checkbox"/> 是，溪流編號：_____ <input type="checkbox"/> 否，臨時編號：_____ <input checked="" type="checkbox"/> 非土石流災害		
受災地點	地標：下水堀二號橋上游 200 公尺	GPS 坐標	TWD67 X：229798 Y：2651134
			TWD97 X：230627 Y：2650928
保全對象	公共設施	下水堀二號橋	
	農林用地	檳榔園	
	其他	崩坍土石堵塞河道，若潰決可能影響樟平溪下游兩岸聚落安全	
土石流警戒發布	—	土石流警戒基準值	—

二、受災情形

災害發生時間	97 年 7 月 18 日 2 時	資訊來源	防災專員蘇如輝先生							
災害類型	地滑災害									
災損類型與災情描述	民國 97 年 7 月 18 日樟平溪，下水堀二號橋上游約 200 公尺處左岸發生邊坡滑動，崩落土石堵塞河道行成堰塞湖。並造成農路中斷約 350 公尺。									
災損統計	農林用地	檳榔園崩塌約 2.5 公頃。								
	公共設施	農路中斷約 350 公尺。								
	人命/房舍/道路毀損統計	死亡	共 0 人	失蹤	共 0 人	受傷	共 0 人	房屋受損	共 0 棟	道路損毀
疏散避難情況	無									
既有工程設施損壞情形	無									



97年卡玫基颱風重大土石災情速報

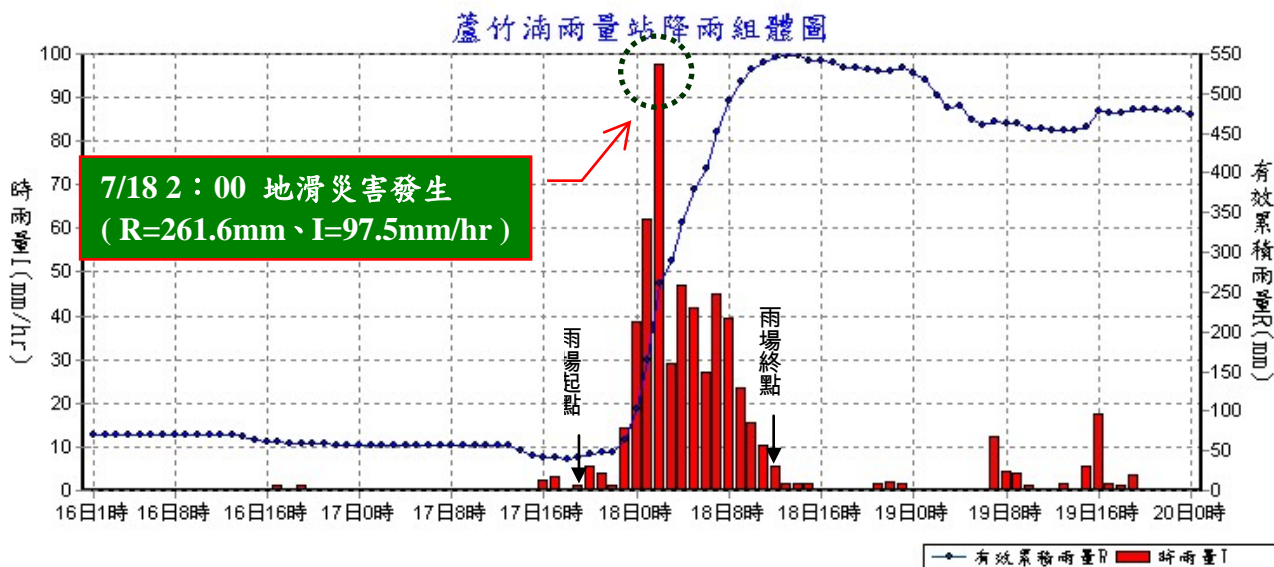
97年卡玫基颱風-南投中寮-001

現勘日期：97年07月23日

三、災害發生原因與建議

災害發生原因	評估災害發生原因係因樟平溪溪水侵蝕河岸邊坡坡腳，使岩石邊坡解壓致地質材料之抗剪滑性質弱化，加上大雨時雨水入滲使邊坡地質材料飽和，滑動驅使力增加，同時將低抗剪滑能力，邊坡因而產生大規模破壞。
二次災害可能性	<ol style="list-style-type: none"> 1. 由當地民眾於崩坍地冠部簡易之標記顯示，冠部處下陷幅度隨時間增加而減少。雖此，綜觀崩坍地全貌，推測岩盤上方覆蓋層具相當厚度，並以斜面整合於岩盤上方，同時冠部多處張力裂隙，將成為雨水入滲捷徑，雨水入滲後使土壤飽和、抗剪滑能力降低，不利整體邊坡穩定，邊坡有再滑移可能。 2. 堵塞河道之土石，在洪水期間有潰決之虞，將影響下游聚落安全。
目前處置情況	中寮鄉公所於7月23日派遣挖土機1部疏通河道，預防大雨溪水暴漲造成堰塞湖潰決。
建議緊急處置措施	疏通堵塞河道之土石。 填補冠部張力裂隙以避免雨水入滲。

四、降雨組體圖



參考雨量站：南投縣中寮鄉蘆竹浦雨量站(測站編號：C1I210)

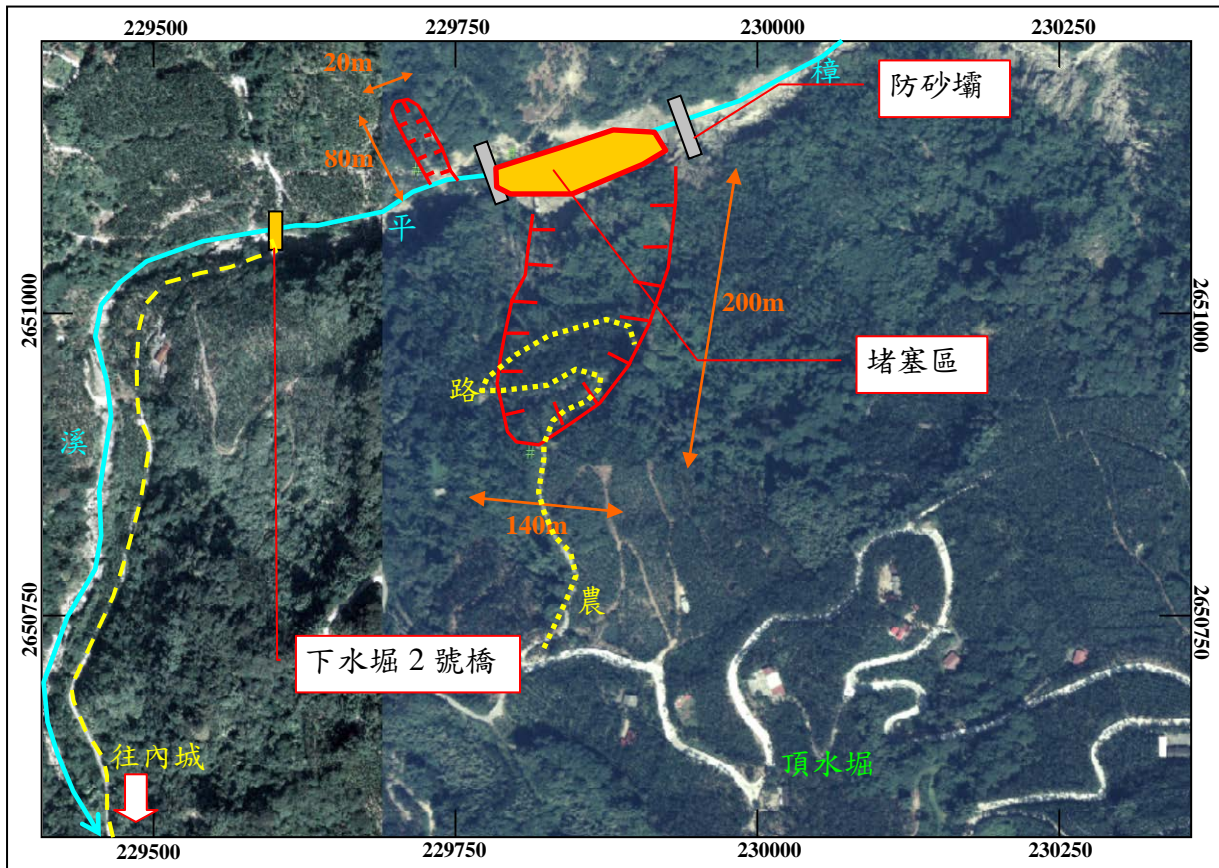
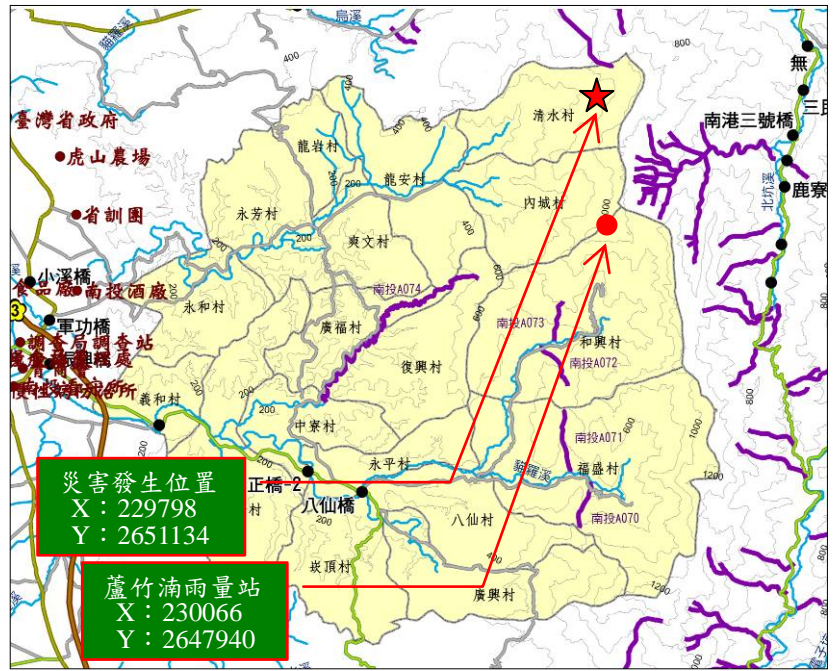
土石流警戒基準值：—

97年卡玫基颱風重大土石災情速報

97年卡玫基颱風-南投中寮-001

現勘日期：97年07月23日

五、災區地理位置圖



註 1：坐標採 TWD67

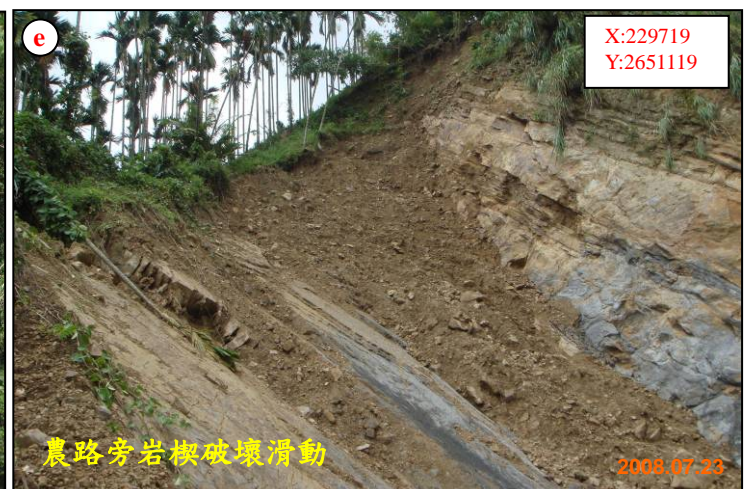
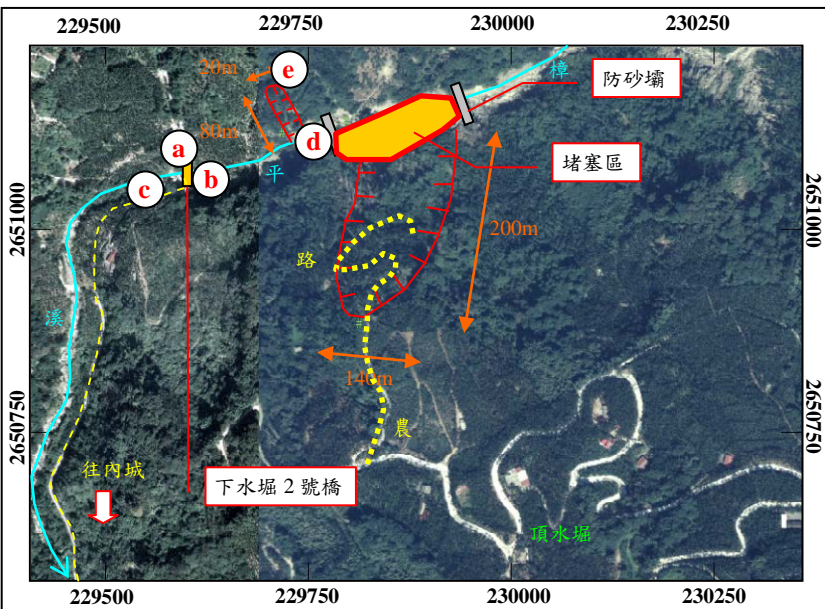
註 2：正射影像圖拍攝日期為 2002 年 10 月

97年卡玫基颱風重大土石災情速報

97年卡玫基颱風-南投中寮-001

現勘日期：97年07月23日

六、現況相片(1/3)

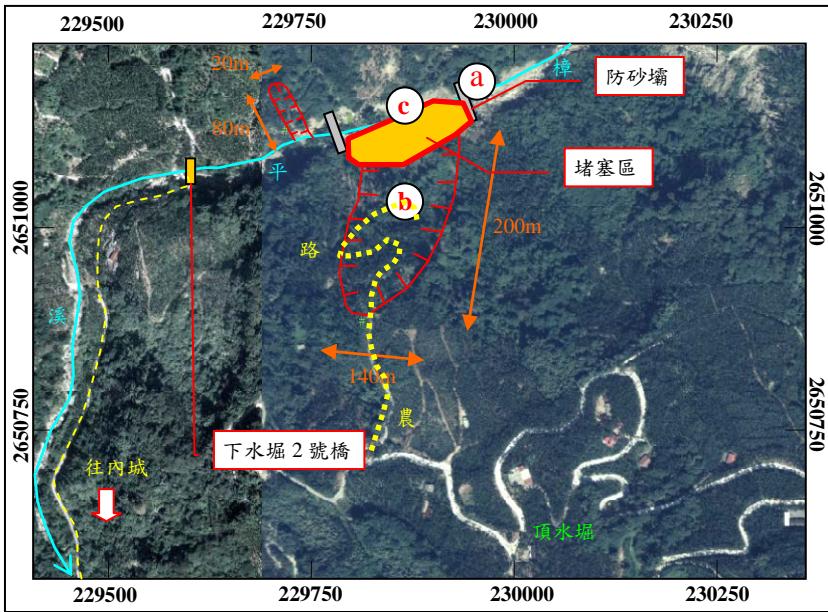


97年卡玫基颱風重大土石災情速報

97年卡玫基颱風-南投中寮-001

現勘日期：97年07月23日

六、現況相片(2/3)



97年卡玫基颱風重大土石災情速報

97年卡玫基颱風-南投中寮-001

現勘日期：97年07月23日

六、現況相片(3/3)

