

# 95 年 0609 豪雨重大土砂災情速報

950609 豪雨-雲林林內

現勘日期：96 年 01 月 30 日

## 一、災區基本資料

災區行政區域	雲林縣林內鄉坪頂村		
溪流名稱	坪頂溪	所屬流域	濁水溪
集水區土地權屬	林班地占 100%		
土石流潛勢溪流	<input type="checkbox"/> 是，溪流編號：_____ <input type="checkbox"/> 否，臨時編號：_____ <input checked="" type="checkbox"/> 非土石流災害		
受災地點	地標：台 3 線與雲 61 線交會口往坪頂村方向約 3 km 處(活動中心前雲 61 線道旁)	GPS 座標	TWD67 X：212314 Y：2627986
			TWD97 X：213143 Y：2627780
保全對象	民宅建物	一般民宅：雲 61 線東側約 10 多戶民宅 農舍或倉庫：約 2 棟	
	公共設施	道路：雲 61 線 電力設備：路邊電線桿	
土石流警戒發布	--	土石流警戒基準值	--

## 二、受災情形

災害發生時間	95 年 6 月 9 日 17 時	資訊來源	當地居民					
災害類型	崩塌災害							
災損類型與災情描述	民國 95 年 6 月 9 日 17 時左右，雲 61 線公路於坪頂村入口段因連續下雨造成路基邊坡土石崩塌，同側有倉庫兩座因座落於邊坡上，亦隨著邊坡的滑動造成建物毀損。(崩塌範圍：長約 60 公尺、寬 20 公尺、高 10 公尺、面積約 0.12 公頃)							
災損統計	民宅建物	農舍或倉庫：2 棟全毀						
	公共設施及工程建設	道路：雲 61 縣路基流失 20 m (包含原有路基邊坡石籠崩塌毀損)						
	人命損失/房舍毀損統計	死亡	共 0 人	失蹤	共 0 人	受傷	共 0 人	房屋受損
疏散避難情況	疏散時間：95 年 6 月 9 日 17 時		疏散人數：約 100 餘人					
	本次疏散避難至何處：茶葉推廣中心							

# 95年0609豪雨重大土砂災情速報

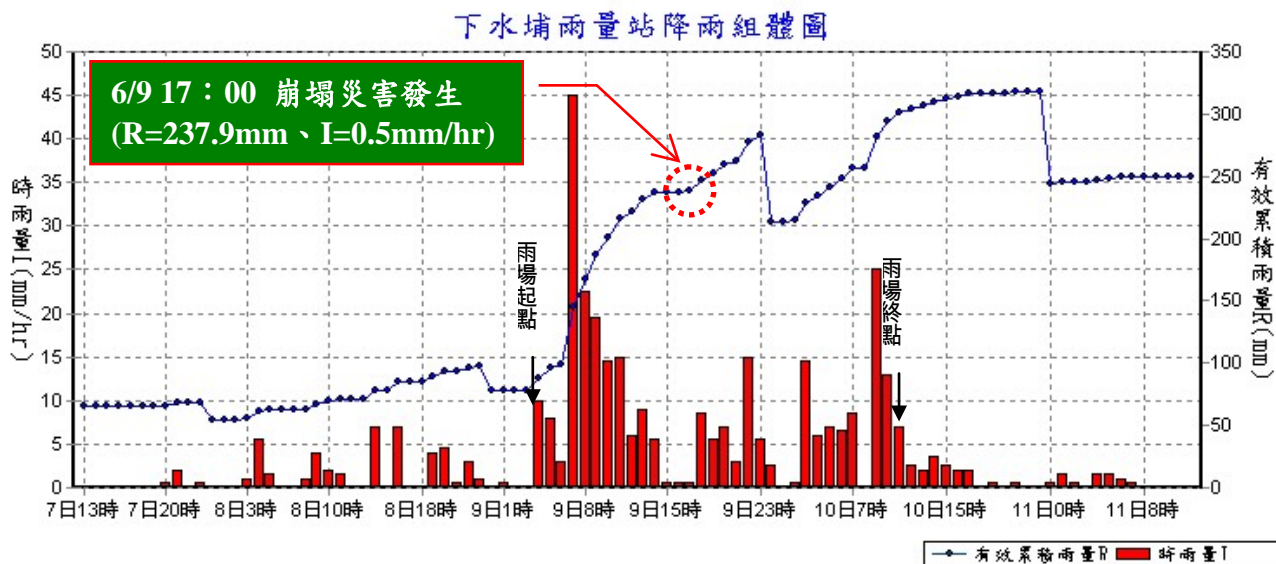
950609 豪雨-雲林林內

現勘日期：96年01月30日

## 三、災害發生原因與建議

災害發生原因	災害地點為丘陵地形，地質構造包含卵礫石夾棕黃色粉土及灰色與黃棕色砂質泥岩，其特性為柔軟且易受侵蝕，因此於連日大雨侵襲下，易導致土質鬆滑而崩塌。
二次災害可能性	崩塌處仍具鬆動土石，若再遇豪雨則再次引發災害之可能性高。
目前處置情況	災害地點附近工程包括： (1)95年初完成坪頂溪上游防砂壩設置，95年6月9日災害發生時，並未造成防砂壩之破壞。 (2)災害地點目前已由水保局與縣市政府等相關單位辦理災後復建，包括土石清運及路基排樁設置等。 (3)災害地點西側約200m之邊坡已於95年底完成懸臂式擋土牆、箱籠及植生氈之設置。 (4)於96年1月發包建置坪頂溪上游邊坡二座防砂壩及填土工程。
建議緊急處置措施	以帆布覆蓋裸露坡面，防止沖蝕坡面擴大災情。由於路基本身地質構造為鬆軟的卵礫石夾棕黃色粉土及灰色與黃棕色砂質泥岩，故建議加強路基地質強度或封路改道。

## 四、降雨組體圖



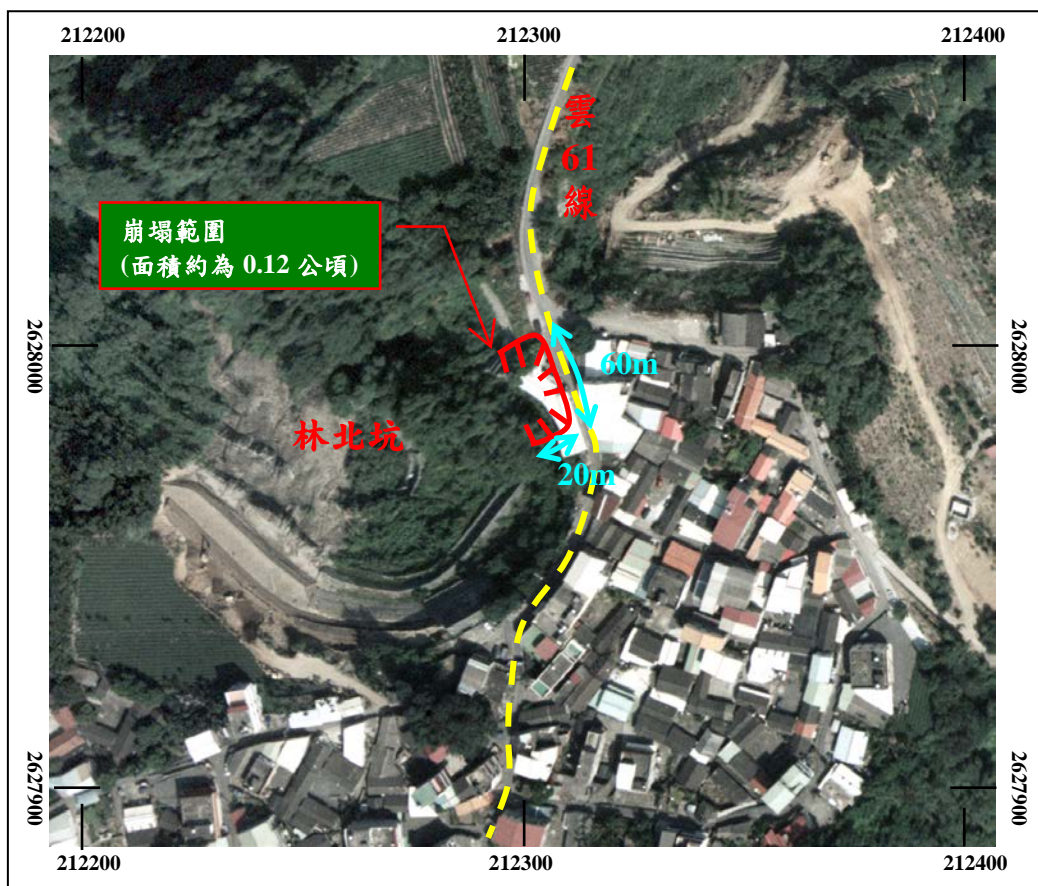
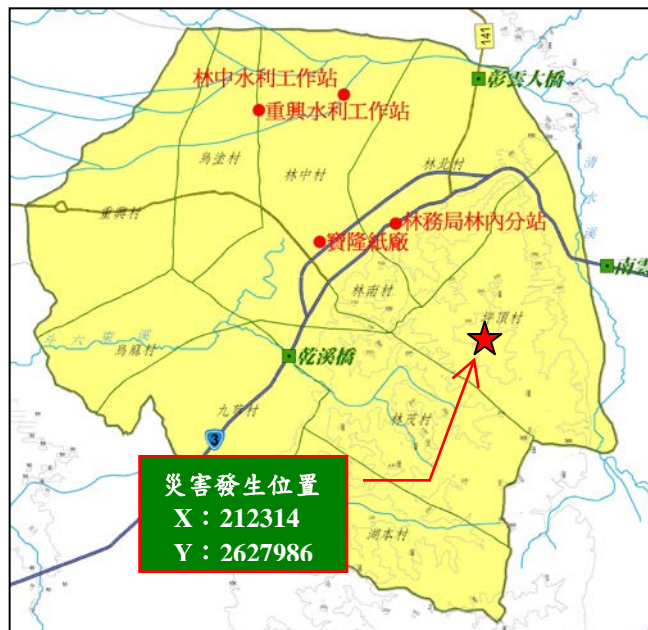
參考雨量站：彰化縣溪州鄉下水埔雨量站(測站編號：C1G690)

# 95年0609豪雨重大土砂災情速報

950609 豪雨-雲林林內

現勘日期：96年01月30日

## 五、災區地理位置圖



註 1：座標採 TWD67

註 2：正射影像拍攝日期為 2002 年 10 月

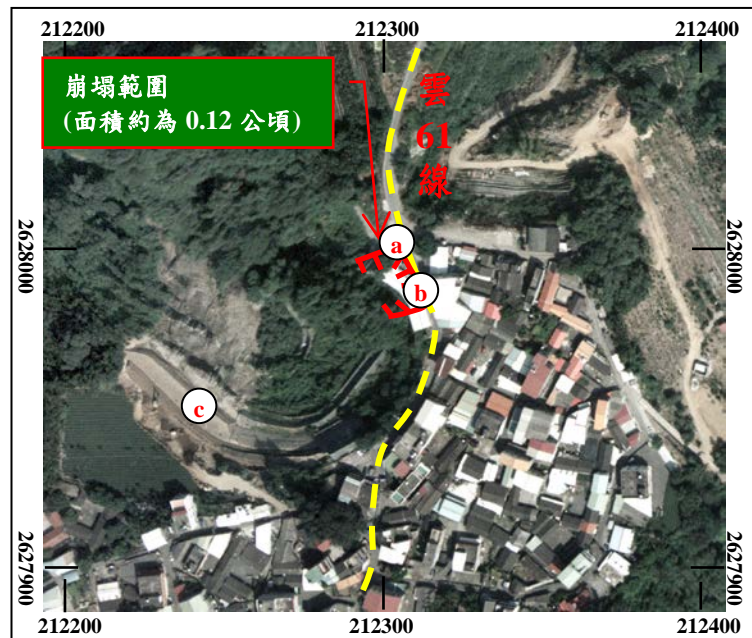


# 95年0609豪雨重大土砂災情速報

950609 豪雨-雲林林內

現勘日期：96年01月30日

## 六、現況相片(1/3)



註：座標採 TWD67



# 95年0609豪雨重大土砂災情速報

950609 豪雨-雲林林內

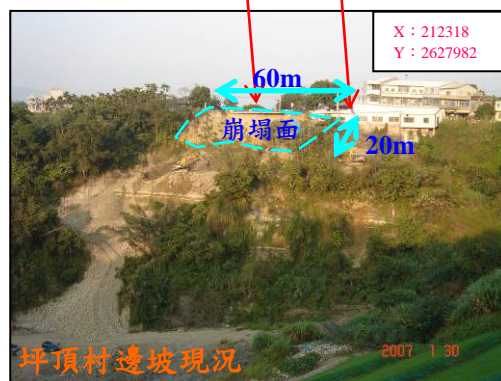
現勘日期：96年01月30日

## 六、現況相片(2/3)



坪頂村毀損  
茶廠位置

雲 61 線往南  
於坪頂村入口  
處路基崩塌





# 95 年 0609 豪雨重大土砂災情速報

950609 豪雨-雲林林內

現勘日期：96 年 01 月 30 日

## 六、現況相片(3/3)

林北坑第二期災修工程  
(已於 95 年底完工)

林北坑第一期災修工程  
(已於 95 年初完工)



林北坑第三期災修工程  
(於 96 年 1 月發包)

