

97年卡玫基颱風重大土石災情速報

97年卡玫基颱風-南投埔里-001

現勘日期：97年07月23日

一、災區基本資料

災區行政區域	南投縣埔里鎮麒麟里		
溪流名稱	過坑溪	所屬流域	烏溪流域
災區土地權屬	山坡地(100%)		
土石流潛勢溪流	<input checked="" type="checkbox"/> 是，溪流編號： <u>南投A027</u> <input type="checkbox"/> 否，臨時編號：_____ <input type="checkbox"/> 非土石流災害		
受災地點	地標：投69線里程4k處，過坑路77號後方山坡。	GPS坐標	TWD67 X：247791 Y：2645635
			TWD97 X：248619 Y：2645429
保全對象	民宅建物	過坑路77號附近之民房。	
	農林用地	檳榔園	
土石流警戒發布	—	土石流警戒基準值	350mm

二、受災情形

災害發生時間	97年7月18日4時	資訊來源	77號住戶，吳先生							
災害類型	土石流災害									
災損類型與災情描述	土石漫流改道：土石未在過坑溪內流動，沿右岸農路漫流改道。 土石沖刷：流動土石沖刷表土與檳榔樹林。 土石淤埋：流動土石淤埋投69線(過坑路)旁之民宅6棟，並造成1民眾受傷。									
災損統計	民宅建物	民宅6棟								
	人命/房舍/道路毀損統計	死亡	共0人	失蹤	共0人	受傷	共1人	房屋受損	共6棟	道路損毀
疏散避難情況	疏散時間：7月18日			疏散人數：約7人						
	原先規劃之避難處所：麒麟國小			本次疏散避難處所：麒麟國小						
既有工程設施損壞情形	無									



97年卡玫基颱風重大土石災情速報

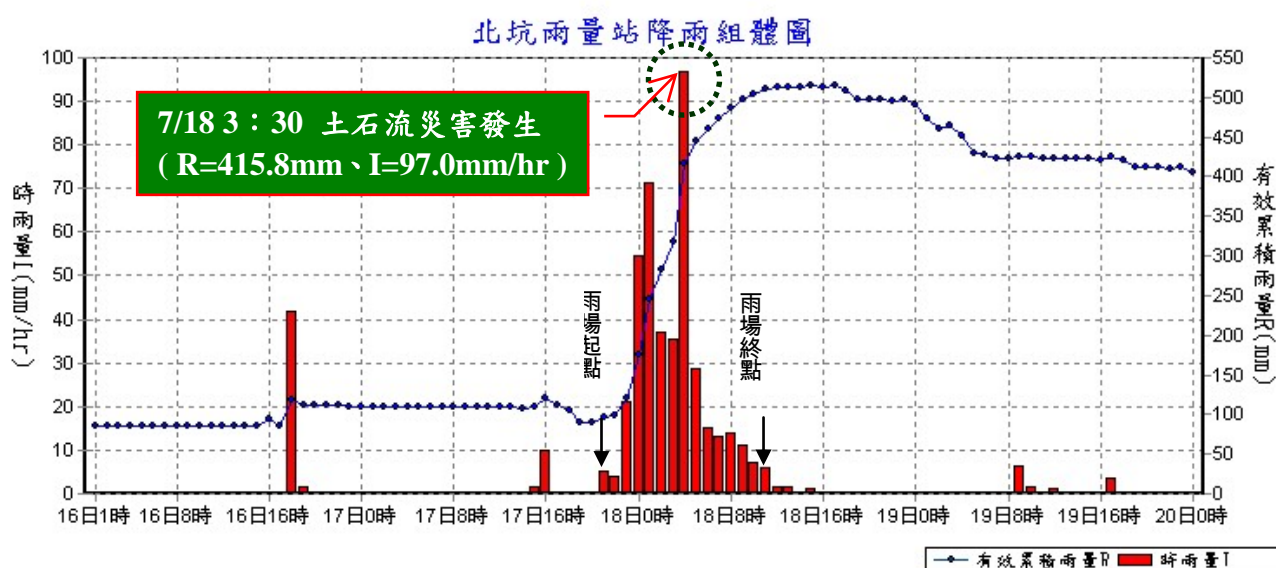
97年卡玫基颱風-南投埔里-001

現勘日期：97年07月23日

三、災害發生原因與建議

災害發生原因	經由現勘觀察改道後土石流動路徑之沖刷情況，及下游受災地區土石堆積情形進行研判，初步推測此次應屬土石流溢流改道所引致之災害。 由於舊崩塌地之崩積土石堆積於南投 A027 潛勢溪流上游溪谷中，卡玫基颱風夾帶豐沛雨量，使山谷中鬆散的堆積材料沿山谷與農路流動，並沖蝕流經處之表土與檳榔樹林，最後堆積在過坑路旁民宅而止。
二次災害可能性	此次災害發生後，土石流動路徑除農路部份因為剛性路面，無明顯損壞外，流經自然林或檳榔樹林處，均造成平均深度超過 1.5 公尺之蝕溝，評估此流動路徑將成為日後坡面逕流匯集處，有刷深或向源侵蝕之虞。此外，估計上游山谷仍堆積相當數量之鬆散土石，具有二次災害潛勢。
目前處置情況	清除淤埋民宅之土石，並於農路側施作臨時及排水溝。
建議緊急處置措施	因本次土石流動路徑改道，未完全依照南投 A027 土石流潛勢溪流路徑流動，建議修改其影響範圍，同時將過坑路 77 號附近之民房納入疏散機制。 汛期期間留意颱風、豪雨動態，確保疏散機制正常運作。 設置臨時集排水設施，疏導沖蝕溝匯集之地表淨流水。

四、降雨組體圖



參考雨量站：南投縣埔里鎮北坑雨量站(測站編號：C1I260)

土石流警戒基準值：350mm

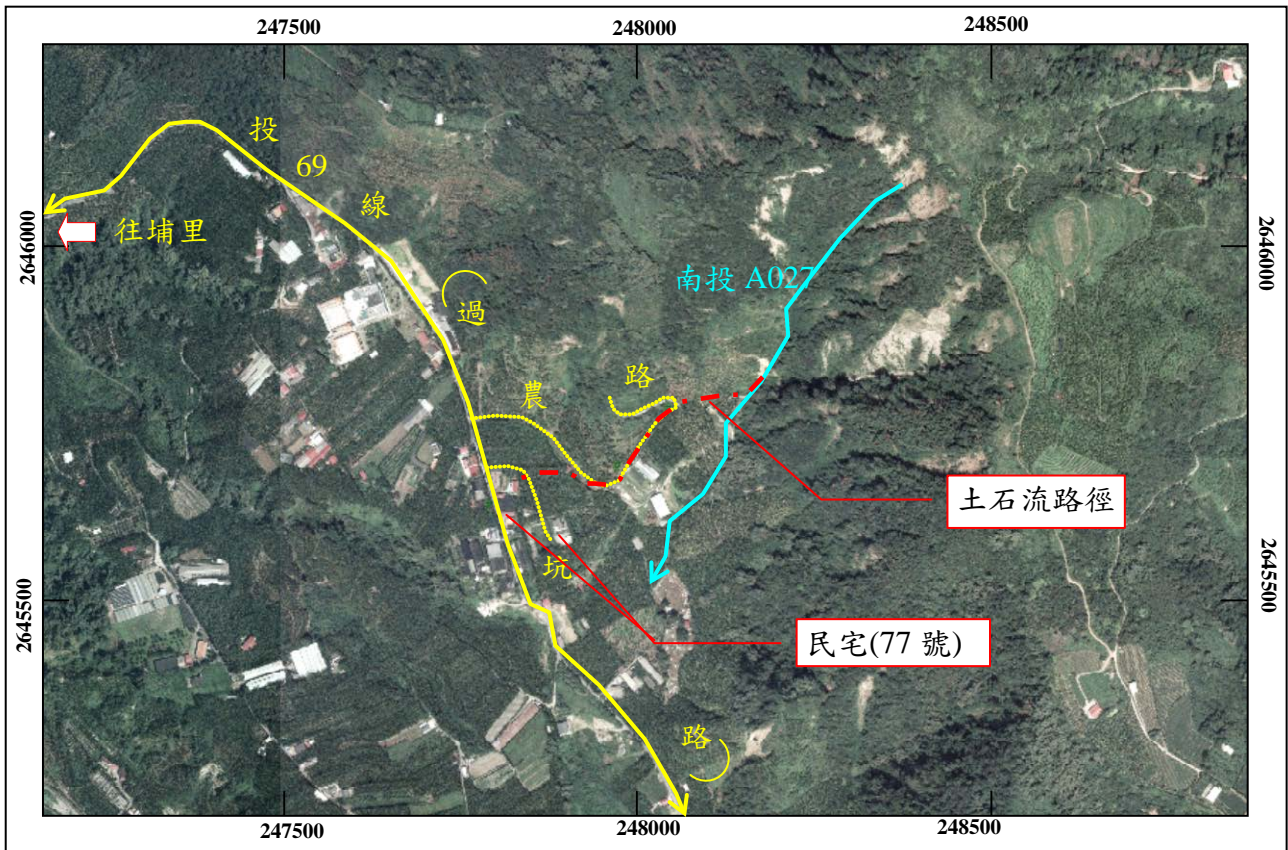
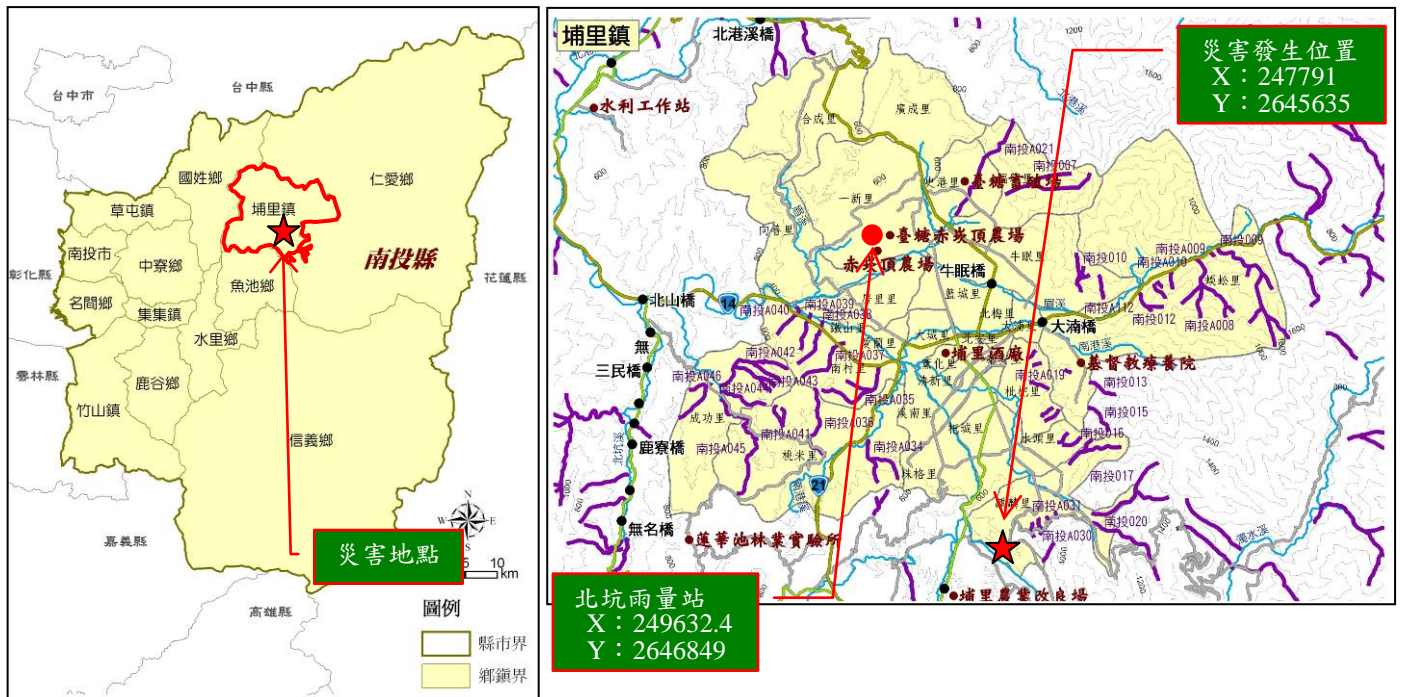


97年卡玫基颱風重大土石災情速報

97年卡玫基颱風-南投埔里-001

現勘日期：97年07月23日

五、災區地理位置圖



註 1：坐標採 TWD67

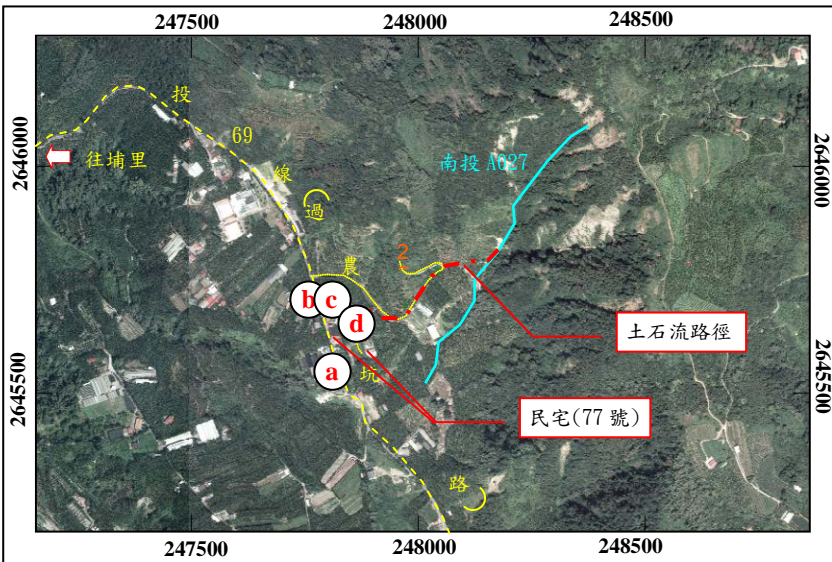
註 2：正射影像圖拍攝日期為 2002 年 10 月

97年卡玫基颱風重大土石災情速報

97年卡玫基颱風-南投埔里-001

現勘日期：97年07月23日

六、現況相片(1/4)

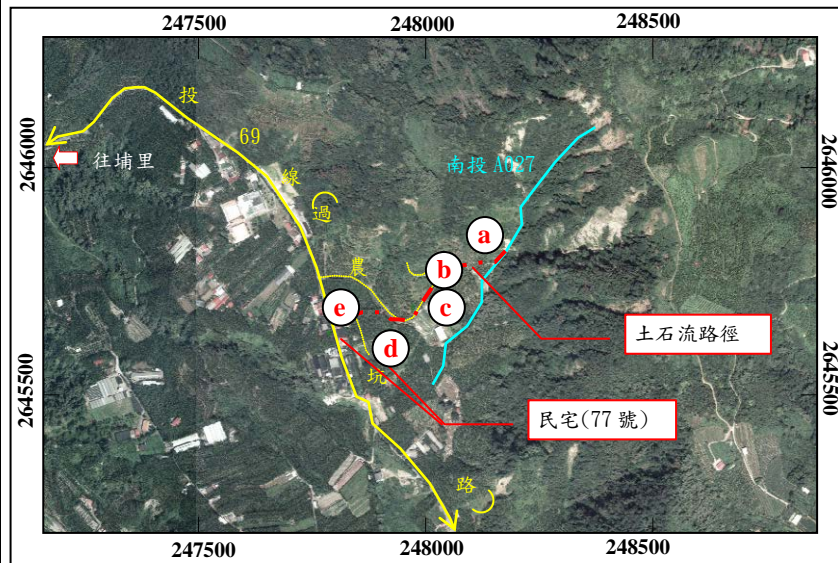


97年卡玫基颱風重大土石災情速報

97年卡玫基颱風-南投埔里-001

現勘日期：97年07月23日

六、現況相片(2/4)

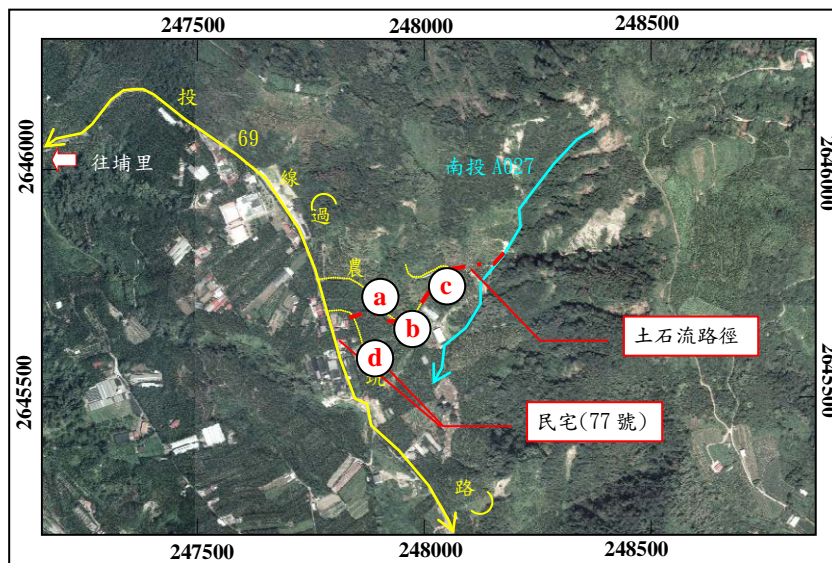


97年卡玫基颱風重大土石災情速報

97年卡玫基颱風-南投埔里-001

現勘日期：97年07月23日

六、現況相片(3/4)

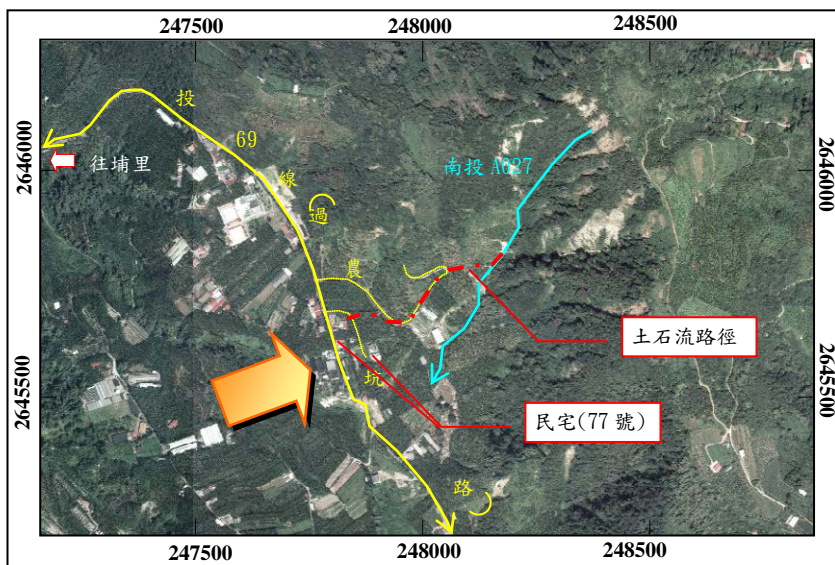


97年卡玫基颱風重大土石災情速報

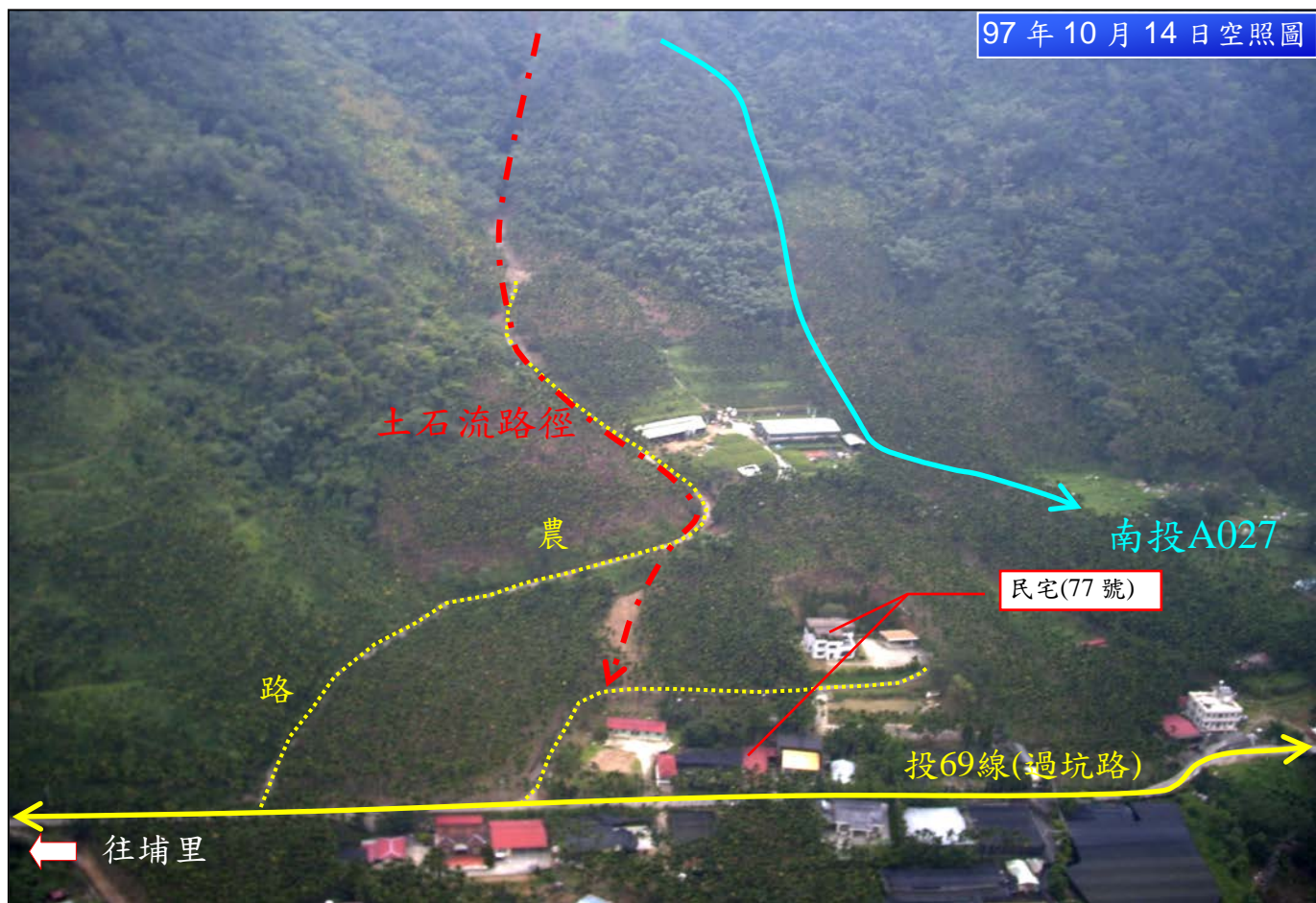
97年卡玫基颱風-南投埔里-001

現勘日期：97年07月23日

六、現況相片(4/4)



空照方向



97年10月14日空照圖