

97 年辛樂克重大土石災例速報

97 年辛樂克颱風-苗栗銅鑼-002

現勘日期：97 年 10 月 02 日

一、災區基本資料

災區行政區域		苗栗縣銅鑼鄉盛隆村			
溪流名稱		—		所屬流域	—
災區土地權屬		山坡地 100%			
土石流潛勢溪流		<input type="checkbox"/> 是，溪流編號：_____ <input type="checkbox"/> 否，臨時編號：_____ <input checked="" type="checkbox"/> 非土石流災害			
受災地點		地標：電桿編號麻園幹 108 號 中油專用道路於電桿編號麻園幹 108 號 前即為受災地點。		GPS 坐標	TWD67 X : 232719 Y : 2703047
					TWD97 X : 233547 Y : 2702842
保全對象	民宅建物	一般民宅：地滑區下方 1 戶民宅。			
	公共設施	道路：地滑區下邊坡約 2 公尺寬中油專用道路。 水電設施：中油專用道路沿線台電電桿、中油油管、中油氣管、水管。			
土石流警戒發布		97 年 9 月 14 日 17 時(紅色警戒)	土石流警戒基準值	450 mm	

二、受災情形

災害發生時間		97 年 9 月 15 日 15 時			資訊來源	盛隆村彭村長					
災害類型		地滑災害									
災損類型與災情描述		中油專用道路於電桿編號麻園幹 108 號處道路邊坡於 9 月 15 日下午 15 時發生坡面滑動，範圍寬約 400 公尺，長約 170 公尺，初估約 10 公頃之邊坡滑落，造成路面塌陷約 200 公尺，交通中斷，下方 1 戶民宅受損，並造成下方八燕坑野溪堵塞產生堰塞湖。									
災損統計	民宅建物	民宅：位於地滑區下方之農舍 1 戶。									
	公共設施	道路：約 2 公尺寬之中油專用道路路基塌陷約 200 公尺。 電力設施：電桿倒塌 2 支。 給水設施：水管斷裂。 其它：道路下方之中油油管斷裂。									
	人命/房舍/道路毀損統計	死亡	共 0 人	失蹤	共 0 人	受傷	共 0 人	房屋受損	共 1 棟	道路損毀	共 200m
疏散避難情況		疏散時間：97 年 9 月 16 日 8 時				疏散人數：盛隆村 14 鄰 15 號居民 1 人					
		原先規劃之避難處所：新隆國小				本次疏散避難至何處：15 鄰鄰長家					
既有工程設施損壞情形		無。									



97年辛樂克重大土石災例速報

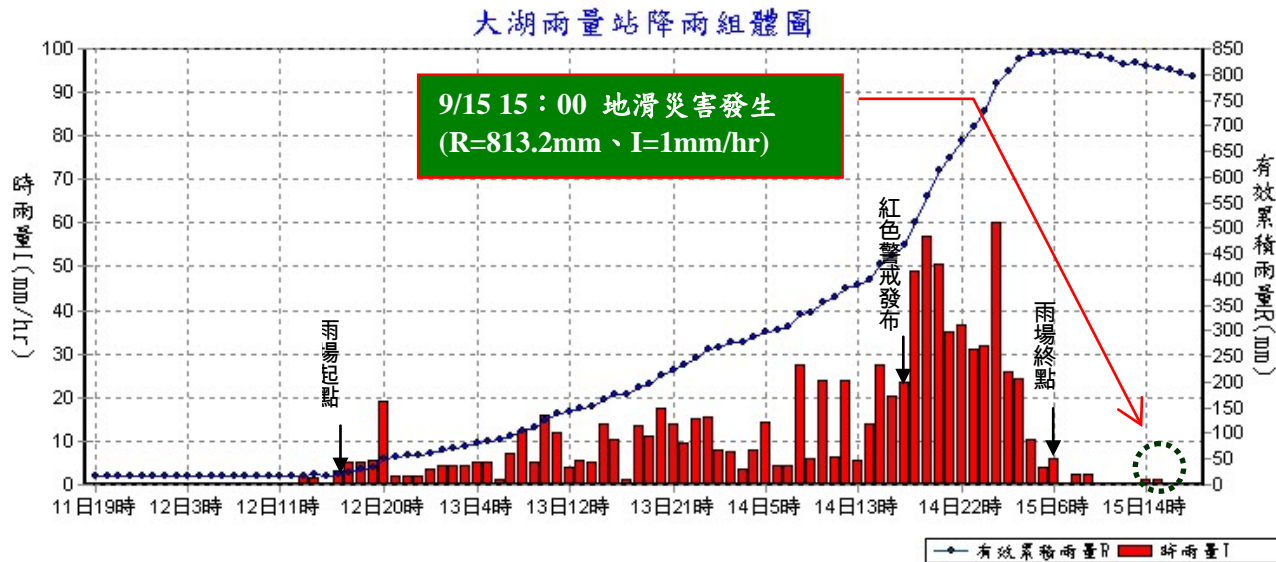
97年辛樂克颱風-苗栗銅鑼-002

現勘日期：97年10月02日

三、災害發生原因與建議

災害發生原因	災害地點地層屬砂岩及頁岩互層，含煤層，層面間片理發達且膠結力甚弱易崩解破壞，因連日大雨，雨水由層面間入滲，導致層面間抗滑力降低，且岩體及覆土因含水量增加使邊坡之下滑驅動力升高，進而造成坡面滑動破壞。
二次災害可能性	(1) 目前殘土極其鬆軟，若再次大雨沖刷坡面，原受損之民宅有塌陷之可能。 (2) 目前殘留於坡趾之土石極多，若再次大雨使殘留土方繼續滑落下方八燕坑野溪，可能使堰塞湖擴大，危及下方道路及民宅。
目前處置情況	目前中油專用道路仍無法通行，而銅鑼鄉公所已派員疏通堰塞湖。
建議緊急處置措施	(1) 建議以帆布覆蓋裸露坡面避免雨水沖刷。 (2) 建議移除殘留之土方，並於坡趾處設置施工快速之石籠擋土牆以暫時穩定坡腳，並設置排水溝以截流邊坡滲流之地下水。 (3) 建議疏通淤積於八燕坑野溪之土石，以免堰塞湖擴大。 (4) 建議施作臨時便道，以回復 13 鄰之交通。

四、降雨組體圖



參考雨量站：苗栗縣大湖鄉大湖雨量站(測站編號：C1E520)

土石流警戒基準值：450mm

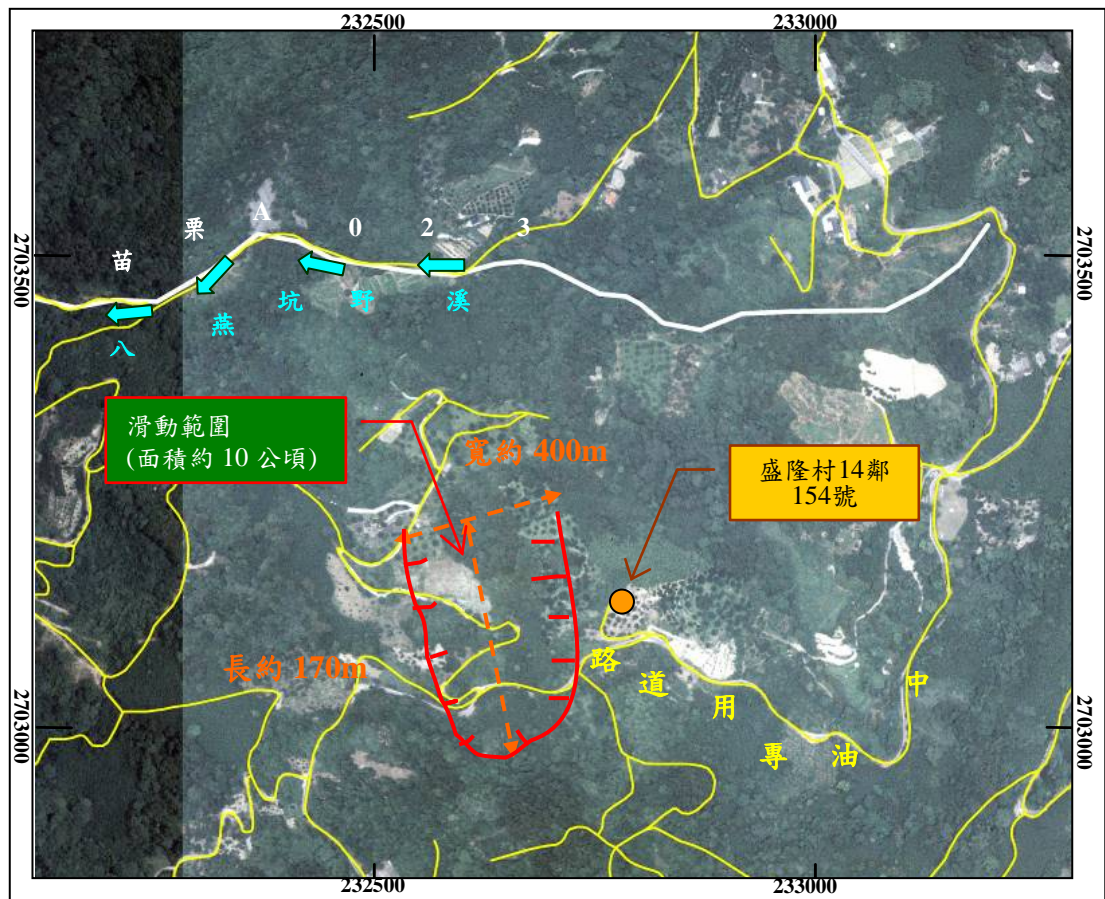


97年辛樂克重大土石災例速報

97年辛樂克颱風-苗栗銅鑼-002

現勘日期：97年10月02日

五、災區地理位置圖



註 1：坐標採 TWD67

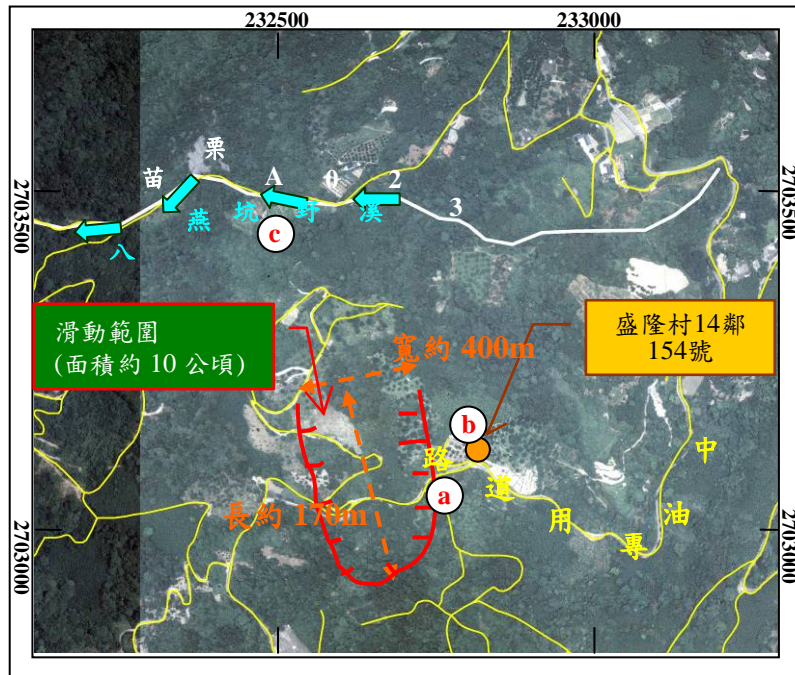
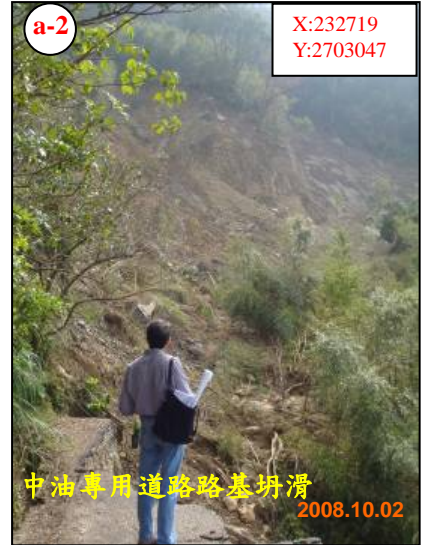
註 2：正射影像圖拍攝日期為 2003 年 05 月

97年辛樂克重大土石災例速報

97年辛樂克颱風-苗栗銅鑼-002

現勘日期：97年10月02日

六、現況相片(1/2)



97年辛樂克重大土石災例速報

97年辛樂克颱風-苗栗銅鑼-002

現勘日期：97年10月02日

六、現況相片(2/2)

