

96 年聖帕颱風重大土砂災情速報

96 年聖帕颱風-南投中寮-001

現勘日期：96 年 09 月 06 日

一、災區基本資料

災區行政區域	南投縣中寮鄉龍岩村		
溪流名稱	小溪	所屬流域	烏溪流域
災區土地權屬	山坡地 100%(私有地)		
土石流潛勢溪流	<input type="checkbox"/> 是，溪流編號：_____ <input type="checkbox"/> 否，臨時編號：_____ <input checked="" type="checkbox"/> 非土石流災害		
受災地點	地標：坑仔橋 自投 17 線與投 22 線交會之龍岩橋處，沿投 17 線向北往草屯方向約 500 公尺，遇岔路向左往坑仔方向即遇坑仔橋，前行約 100 公尺後向右彎約 150 公尺即為受災地點。	GPS 座標 (坑仔橋)	TWD67 X：224493 Y：2648619
			TWD97 X：225322 Y：2648413
保全對象	公共設施	道路：小溪左岸之產業道路。	
	農林用地	崩塌地邊坡所在及小溪左岸之果園(荔枝、香蕉)。	
土石流警戒發布	—	土石流警戒基準值	—

二、受災情形

災害發生時間	96 年 8 月 19 日 17 時	資訊來源	龍岩村邱錦賢村長							
災害類型	崩塌災害(地滑)									
災損類型與災情描述	中寮鄉龍岩村小溪右岸之坡地於 8 月 19 日發生邊坡滑動，滑動範圍寬約 60 公尺，長約 70 公尺，初估約 12,000 立方公尺土方產生滑落，造成小溪旁之產業道路遭土體推擠產生位移錯動毀損約 60 公尺，交通因而中斷，其路旁擋土牆及小溪砌石護岸亦遭推擠破壞約 60 公尺，但所幸未造成任何人員傷亡。									
災損統計	公共設施	道路：通過滑動區之產業道路道路毀損約 60 公尺。								
	農林用地	果園(荔枝、香蕉)損失面積約 0.4 公頃。								
	人命/房舍/道路毀損統計	死亡	共 0 人	失蹤	共 0 人	受傷	共 0 人	房屋受損	共 0 棟	道路損毀
疏散避難情況	—									
既有工程設施損壞情形	1.產業道路旁 1.5 公尺高之重力式擋土牆遭推擠破壞長度約 60 公尺。 2.滑動區下方小溪之砌石護岸遭推擠破壞長度約 60 公尺。									

96年聖帕颱風重大土砂災情速報

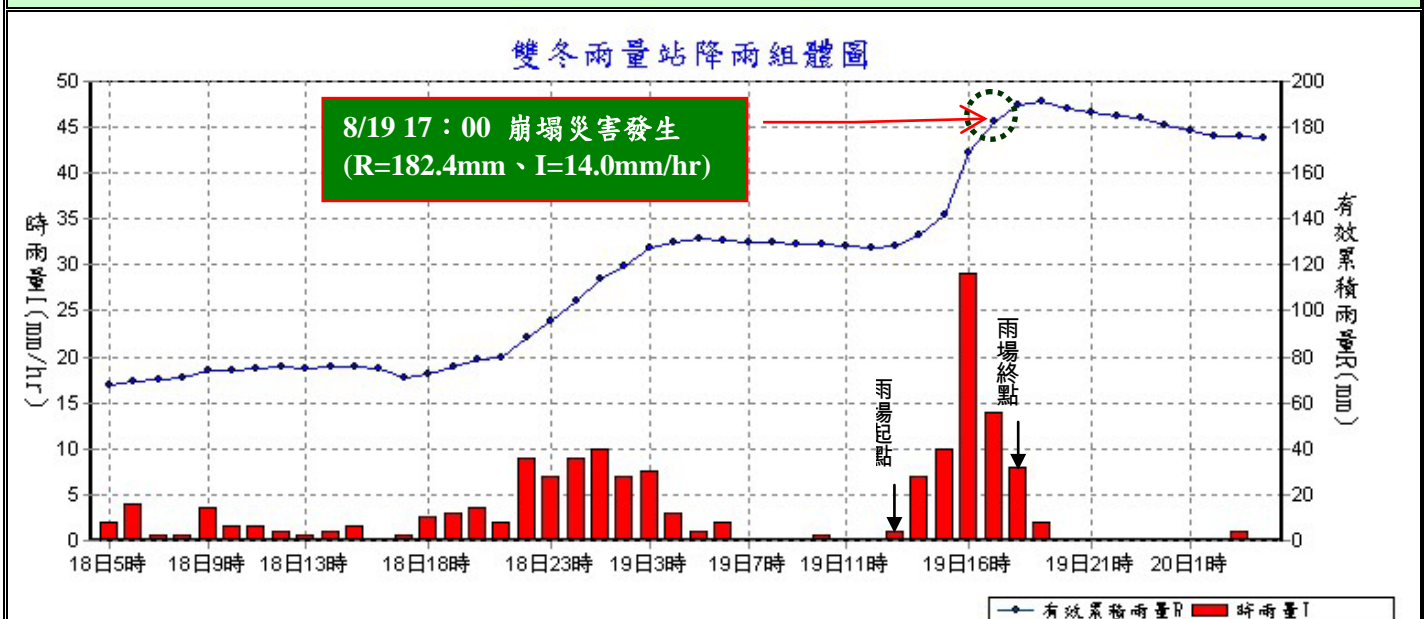
96年聖帕颱風-南投中寮-001

現勘日期：96年09月06日

三、災害發生原因與建議

災害發生原因	<ol style="list-style-type: none"> 1. 經與村長及受災地主訪談得知，本滑動區於今年0604豪雨期間即產生輕微滑動，坡地上方產生裂隙，而產業道路旁之擋土牆亦遭毀損，水保局第三工程所隨即進行擋土牆之修復工作。而后至今年0809豪雨，坡地再度產生滑動，造成剛修復完成擋土牆斷裂變形，並使產業道路陷落約1公尺深，小溪右側護岸亦受擠壓而變形。8月19日因聖帕颱風來襲降下豪雨，此滑動區再次產生大規模滑動，致使先前所產生之災情更為加深。 2. 本滑動區地層屬頭嵙山層，滑動體主要地質材料為表層覆土與風化砂岩。本次地滑發生原因初步推估係因連日降雨雨水由既有坡地上方裂隙入滲，土層及風化岩體之含水量與自重增加，強度降低，且坡面裂隙蓄積之地下水，配合滑動面升高之孔隙水壓增加滑動土體之驅動力，進而產生滑動破壞。
二次災害可能性	<ol style="list-style-type: none"> 1. 滑動區殘留土方極其鬆軟，如遇大雨仍有再次滑動之潛勢。 2. 由於滑動土體擠壓既有河道，造成該處河道斷面束縮，大雨時易導致上游及兩側地區淹水。 3. 地滑區周邊地質環境相仿，若持續降雨或不當人為開發，則二次災害發生可能性高。
目前處置情況	<p>災害發生後次日(8月20日)，水保局第三工程所隨即派員進行產業道路之搶修工作，以便居民通行。</p>
建議緊急處置措施	<ol style="list-style-type: none"> 1. 建議以帆布覆蓋坡面避免雨水沖刷。 2. 建議疏通河道以維持其排洪斷面。

四、降雨組體圖

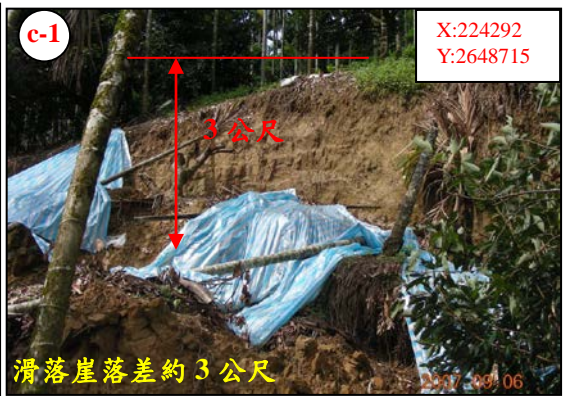
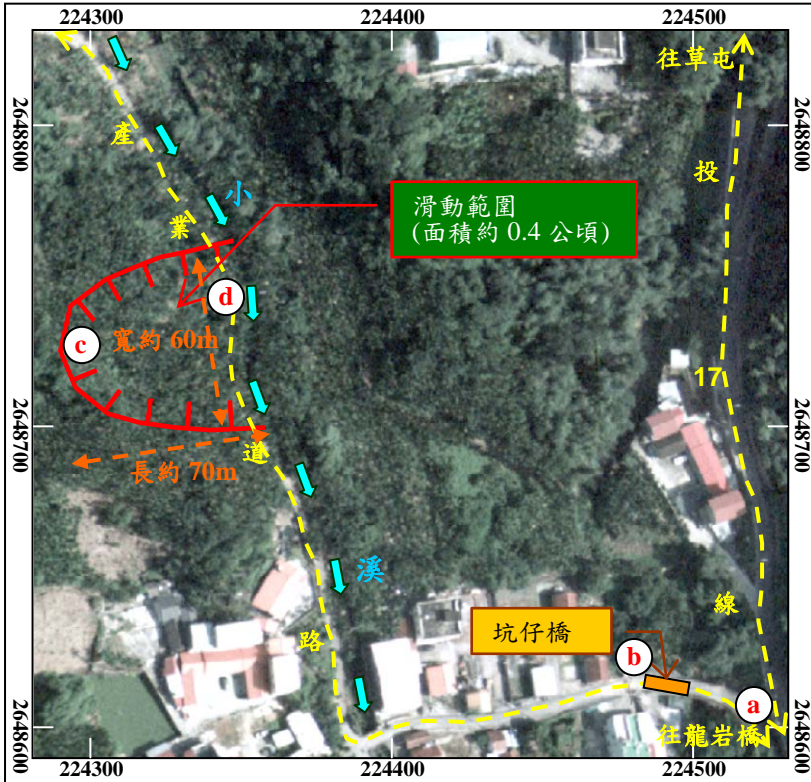


96年聖帕颱風重大土砂災情速報

96年聖帕颱風-南投中寮-001

現勘日期：96年09月06日

六、現況相片(1/2)



96年聖帕颱風重大土砂災情速報

96年聖帕颱風-南投中寮-001

現勘日期：96年09月06日

六、現況相片(2/2)

