

# 96 年聖帕颱風重大土砂災情速報

96 年聖帕颱風-嘉義竹崎-001

現勘日期：96 年 08 月 24 日

## 一、災區基本資料

災區行政區域	嘉義縣竹崎鄉光華村		
溪流名稱	八掌溪支流	所屬流域	八掌溪
災區土地權屬	山坡地 60%，林班地 40%。		
土石流潛勢溪流	<input type="checkbox"/> 是，溪流編號：_____ <input type="checkbox"/> 否，臨時編號：_____ <input checked="" type="checkbox"/> 非土石流災害		
受災地點	地標：159 甲縣道 31k 光華村第 11 鄰茄苳仔 10 之 1 號後方山坡地。	GPS 座標	TWD67 X：213382 Y：2597685
			TWD97 X：214210 Y：2597478
保全對象	民宅建物	一般民宅：茄苳仔第 11 鄰部落 7 戶民宅。	
	公共設施	道路：159 甲縣道。 橋樑：濁水溪橋。	
土石流警戒發布	—	土石流警戒基準值	450 mm

## 二、受災情形

災害發生時間	96 年 8 月 20 日 16 時	資訊來源	茄苳仔第 9 鄰鄰長黃先生								
災害類型	崩塌災害(地滑)										
災損類型與災情描述	竹崎鄉光華村第 11 鄰茄苳仔 10 之 1 號後方山坡於 8 月 20 日下午 4 點左右發生地層滑動現象。於 8 月 24 日現勘當日經訪談茄苳仔 9 鄰鄰長黃先生與 11 鄰當地居民得知，崩塌災害現址因地形難至，且午後大雨，人員無法抵達現址，僅由遠觀並配合圖面量測推估，崩塌範圍寬約 80 公尺，長約 250 公尺。此次地層滑動之崩落土石未直接衝向下方之 11 鄰民宅，而是左偏向濁水溪橋上游河道，未對下方 11 鄰之 7 戶民宅，造成災害。										
災損統計	人命/房舍/道路毀損統計	死亡	共 0 人	失蹤	共 0 人	受傷	共 0 人	房屋受損	共 0 棟	道路損毀	共 0 m
疏散避難情況	茄苳仔第 11 鄰 7 戶約 20 多位居民於災害發生後，移至培英國小避難。										
既有工程設施損壞情形	—										

# 96年聖帕颱風重大土砂災情速報

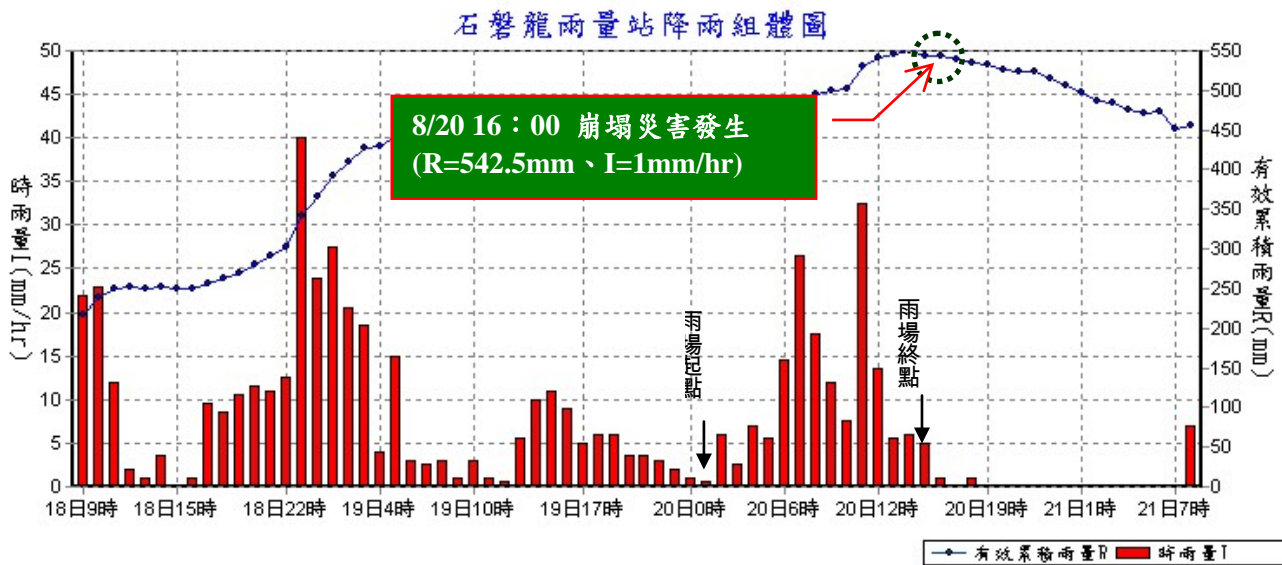
96年聖帕颱風-嘉義竹崎-001

現勘日期：96年08月24日

## 三、災害發生原因與建議

災害發生原因	災害地點地層屬卓蘭層，主要地質材料為砂岩、泥岩、頁岩互層。經現地遠距觀察，初步研判，可能自 0809 豪雨與聖帕颱風，導致南部地區連日豪雨不斷，雨水由層面間入滲，導致覆土層與岩層抗滑力降低，且岩體及覆土因含水量增加使邊坡之下滑驅動力升高，進而造成地層滑動破壞。
二次災害可能性	目前殘留於坡趾與邊坡上方之土方極其鬆軟，若再次大雨恐將殘留土方繼續滑落於濁水溪橋之河道內，造成河道堵塞引發土石流，極可能對地層滑動區下方之茄荖仔 11 鄰二戶民宅與濁水溪橋產生破壞威脅。
目前處置情況	由於目前地層滑動之土石未流向下區之茄荖仔 11 鄰部落，且未對當地住戶造成建物損壞與人員傷亡之災情，因此未做進一步處置。
建議緊急處置措施	1. 建議移除殘留於濁水溪橋上游河道內之土石，避免堵塞河道引發土石流。 2. 建議在整體修復完成前，若發生豪雨時應撤離茄荖仔 11 鄰約 7 戶之居民。

## 四、降雨組體圖



參考雨量站：嘉義縣竹崎鄉石磐龍雨量站(測站編號：C1M610)

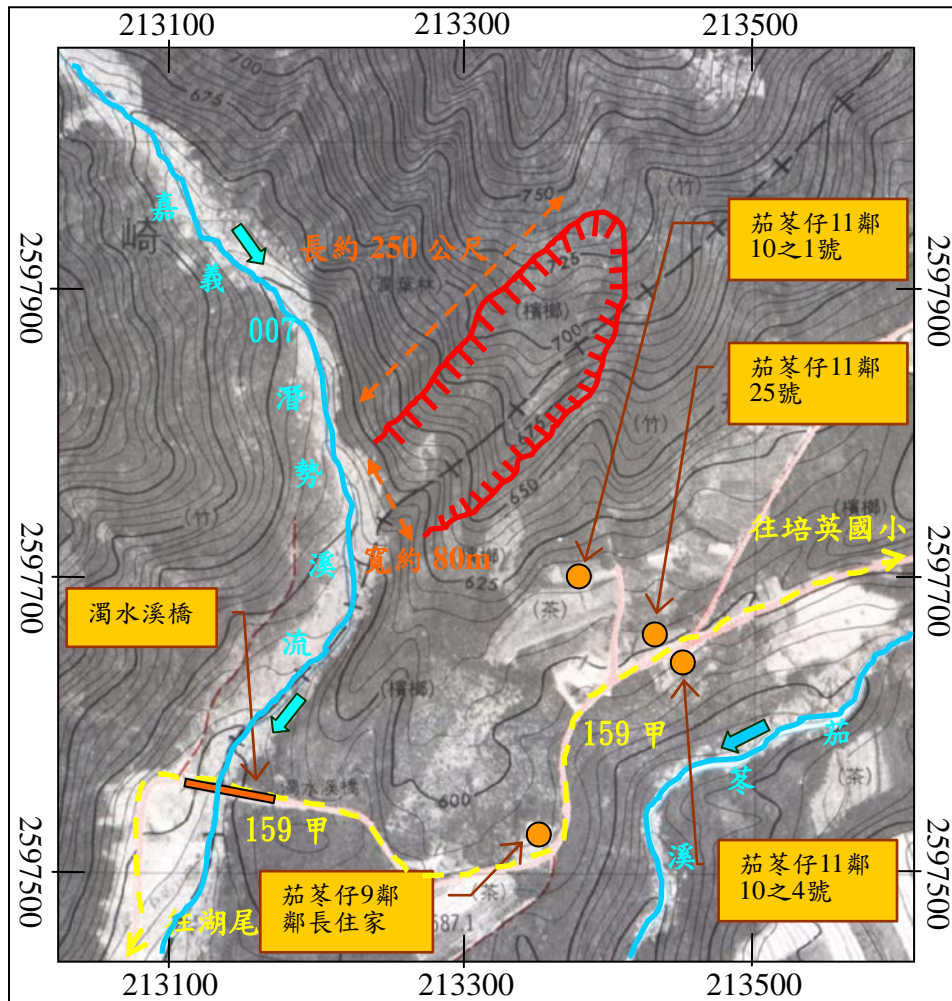
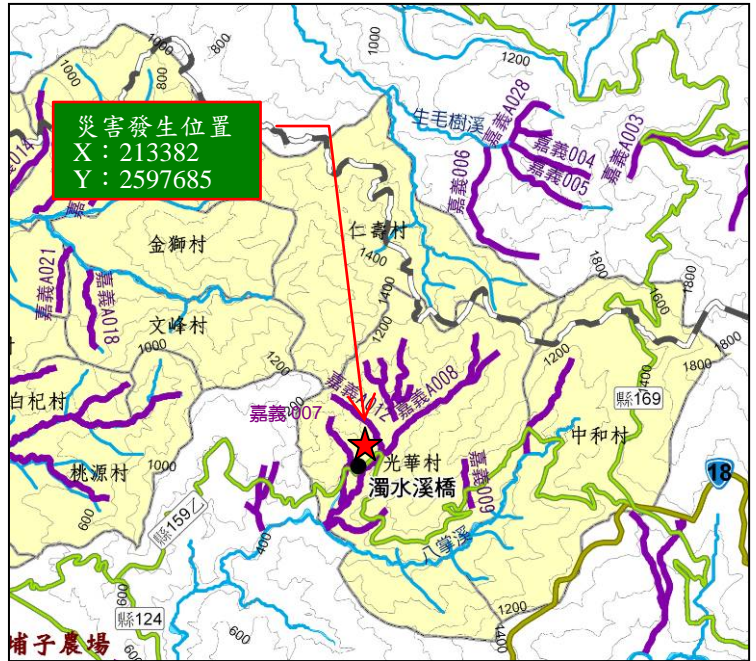
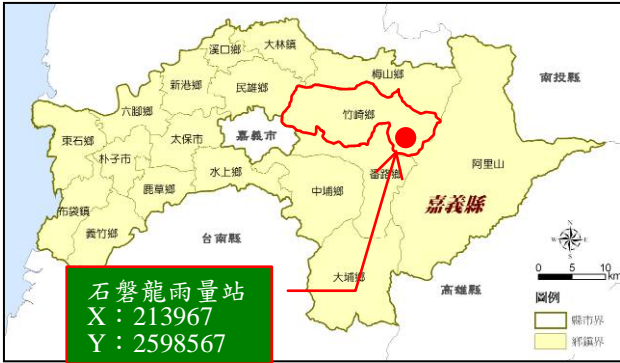
土石流警戒基準值：450mm

# 96年聖帕颱風重大土砂災情速報

96年聖帕颱風-嘉義竹崎-001

現勘日期：96年08月24日

## 五、災區地理位置圖



註1：座標採 TWD67

註2：5000 分之一像片基本圖拍攝日期為 1990 年 11 月。

# 96年聖帕颱風重大土砂災情速報

96年聖帕颱風-嘉義竹崎-001

現勘日期：96年08月24日

## 六、現況相片

