

96 年聖帕颱風重大土砂災情速報

96 年聖帕颱風-高雄六龜-001

現勘日期：96 年 8 月 24 日

一、災區基本資料

災區行政區域	高雄縣六龜鄉寶來村		
溪流名稱	新寶來溫泉度假村對岸野溪	所屬流域	荖濃溪
災區土地權屬	河川地：土石流堆積區及荖濃溪毀損之護岸範圍內屬河川地。 山坡地：受災戶「新寶來溫泉度假村」及發生土石流野溪下游集水區小部份區域屬山坡地。 原住民保留地：發生土石流野溪下游集水區小部份區域屬原住民保留地。 林班地：發生土石流之野溪集水區約 90% 屬林班地。		
土石流潛勢溪流	<input type="checkbox"/> 是，溪流編號：_____ <input checked="" type="checkbox"/> 否，臨時編號： <u>高雄T003</u> <input type="checkbox"/> 非土石流災害		
受災地點	地標：寶來一橋 (台 20 線里程 80k 處)	GPS 座標	TWD67 X: 218090 Y: 2556401 TWD97 X: 218919 Y: 2556193
保全對象	民宅建物	遊憩設施：新寶來溫泉度假村(佔地約 40 多公頃，大小建物約 40 棟)	
	公共設施	道路：台 20 線。 橋梁：寶來一橋。	
土石流警戒發布	96 年 8 月 18 日 18 時(紅色警戒)	土石流警戒基準值	450 mm

二、受災情形

災害發生時間	96 年 8 月 20 日 12 時	資訊來源	新寶來溫泉度假村負責人林先生							
災害類型	土石流災害、洪水災害。(土石流堆積擠壓荖濃溪主河道造成洪水災害)									
災損類型與災情描述	土石淤埋：寶來一橋四根橋墩遭土石淤埋。 土石堵塞：台 20 線與發生土石流野溪交會處之排水箱涵遭土石堵塞。 其他：新寶來溫泉度假村對岸野溪所產生之土石流於寶來一橋右岸處堆積，其土石粗估超過 6 萬立方公尺，嚴重擠壓荖濃溪主河道，迫使洪水束縮於左側河道直接沖擊新寶來溫泉度假村，造成其護岸與 12 棟渡假小木屋及部分戶外停車場遭洪水沖毀流失，而其園區內之迎賓樓及茶藝館亦因洪水淘刷造成部分地基懸空汲汲可危。									
災損統計	民宅建物	遊憩設施：新寶來溫泉度假村 12 棟渡假小木屋遭洪水沖毀流失；兩棟建物(迎賓樓及茶藝館)部分地基流失。								
	人命/房舍/道路毀損統計	死亡	共 0 人	失蹤	共 0 人	受傷	共 0 人	房屋受損	共 14 棟	道路損毀
既有工程設施損壞情形	河道左側護岸遭洪水沖毀流失約 300 公尺。									
疏散避難情況	災害發生當日新寶來溫泉度假村內無任何住宿遊憩之旅客，僅約員工 10 人留守，故並未進行相關之疏散避難措施。									

96年聖帕颱風重大土石災情速報

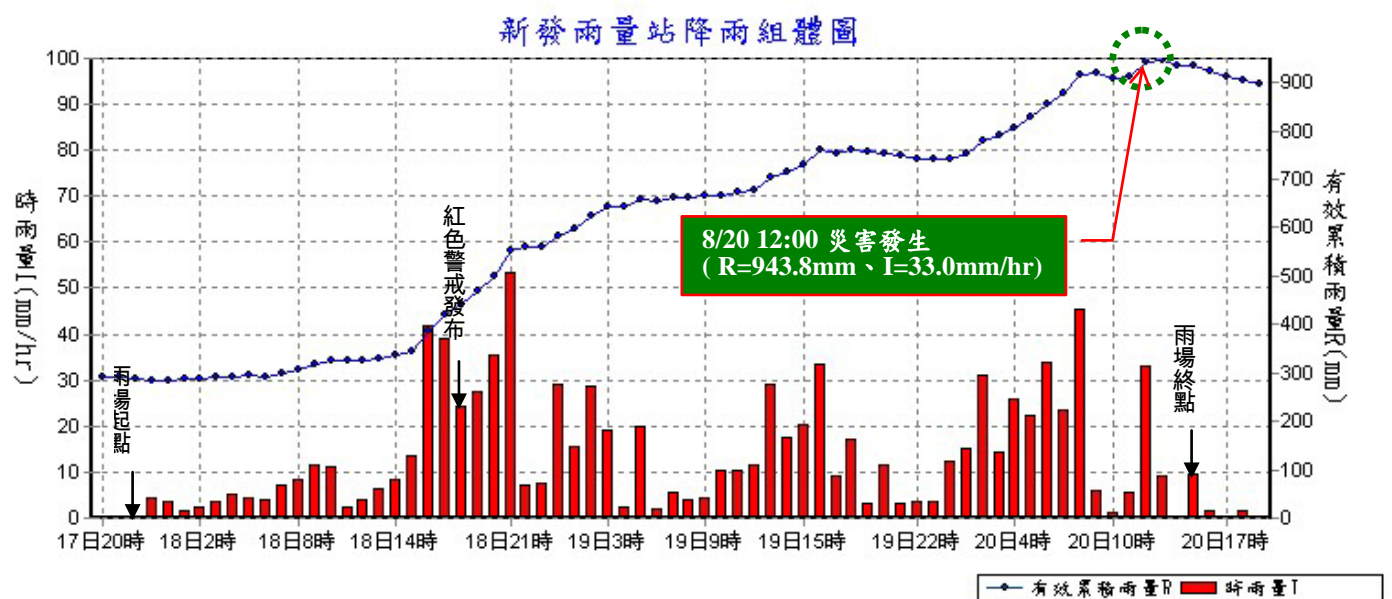
96年聖帕颱風-高雄六龜-001

現勘日期：96年8月24日

三、災害發生原因與建議

災害發生原因	<ol style="list-style-type: none"> 自8月初起因帕布颱風、梧提颱風及聖帕颱風接連侵襲台灣，導致南部地區連日豪雨不斷，並造成新寶來溫泉渡假村對岸之野溪集水區內坡地崩塌範圍擴大，而後8月18日至20日降下之大豪雨使崩塌於溪床之土石含水量突增，且溪床坡度提供足夠之勢能，使流動的土體轉化為土石流。 因土石流而堆積於荖濃溪寶來一橋右岸之土石嚴重擠壓主河道，造成河道斷面束縮，使洪水直接衝擊位於荖濃溪左岸之新寶來溫泉渡假村，進而導致相關災害之發生。
二次災害可能性	<ol style="list-style-type: none"> 目前新寶來溫泉渡假村對岸之野溪未來再次發生土石流之潛勢高。 目前堆積於寶來一橋下之土石粗估超過6萬立方公尺，嚴重擠壓荖濃溪主河道，在未清理移除前，洪水將繼續淘刷左側新寶來溫泉渡假村之河岸，災害恐持續擴大。
目前處置情況	<ol style="list-style-type: none"> 8月21日下午水利署第七河川局緊急派遣重型機具，採用拋置異型混凝土鼎塊之方式進行河道左岸之防護工作。 8月23日水利署第七河川局另派遣機具進行寶來一橋下河道堆積土石之清運工作。
建議緊急處置措施	<ol style="list-style-type: none"> 目前寶來一橋之四根橋墩遭土石淤埋，土石流堆積之時應對橋墩造成程度不等之撞擊，因此建議相關公路單位應針對寶來一橋之安全進行相關檢查。 目前針對河道左側護岸之搶修處置屬臨時性質，因此建議在整體修復完成前，渡假村目前臨岸側之建物應禁止人員進入以策安全。

四、降雨組體圖



參考雨量站：高雄縣六龜鄉新發雨量站(測站編號：C1V240)

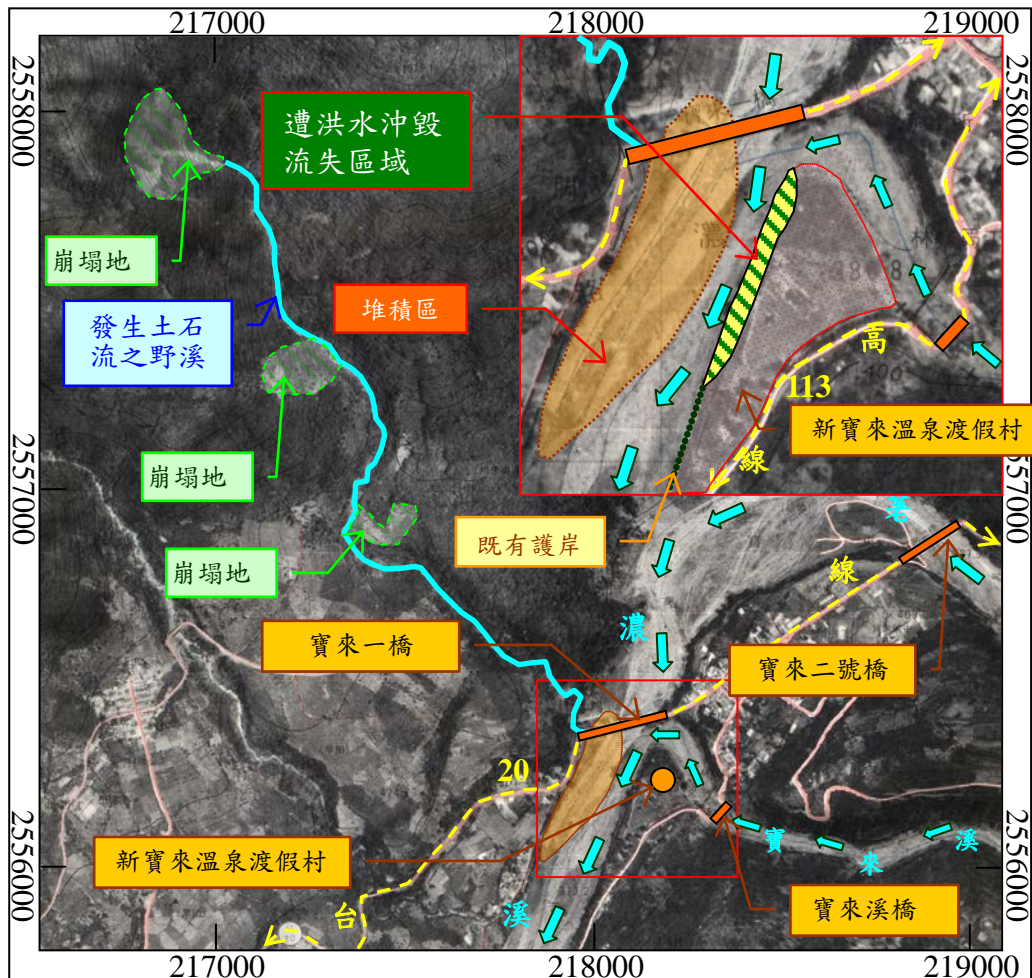
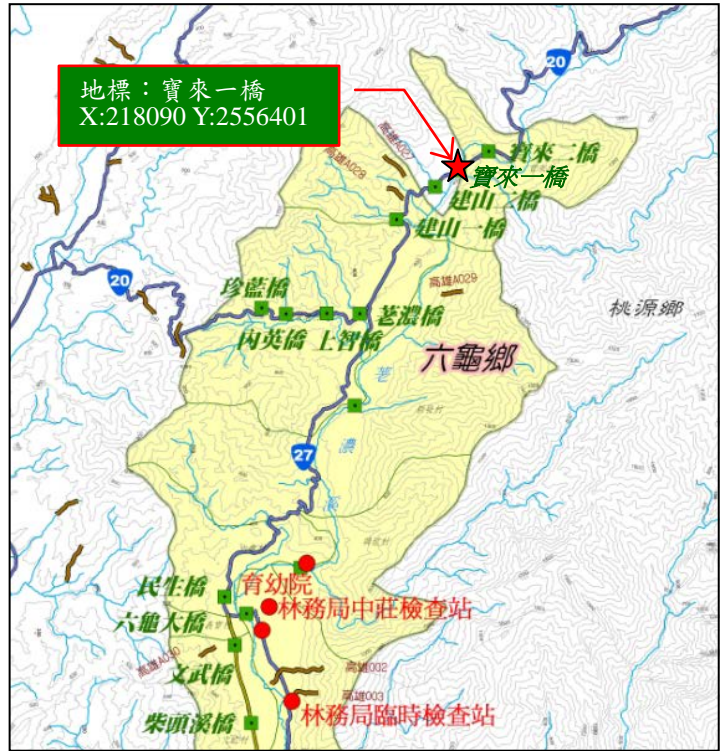
土石流警戒基準值：450 mm

96年聖帕颱風重大土砂災情速報

96年聖帕颱風-高雄六龜-001

現勘日期：96年8月24日

五、災區地理位置圖(1/2)



註：座標採 TWD67

相片基本圖拍攝日期：1980年11月

96年聖帕颱風重大土砂災情速報

96年聖帕颱風-高雄六龜-001

現勘日期：96年8月24日

五、災區地理位置圖(2/2)

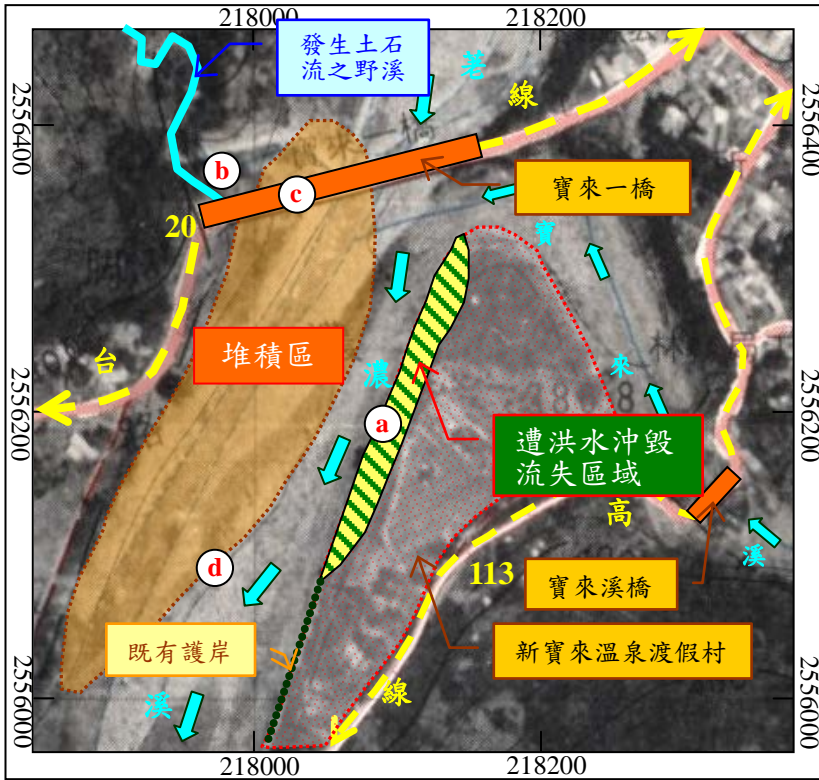


96年聖帕颱風重大土砂災情速報

96年聖帕颱風-高雄六龜-001

現勘日期：96年8月24日

六、現況相片(1/4)



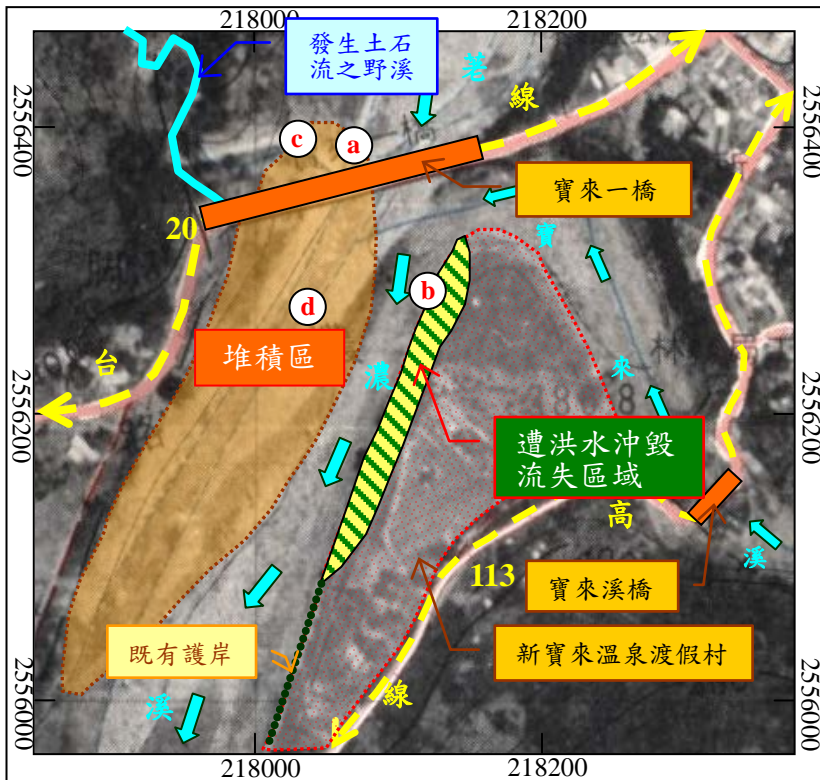
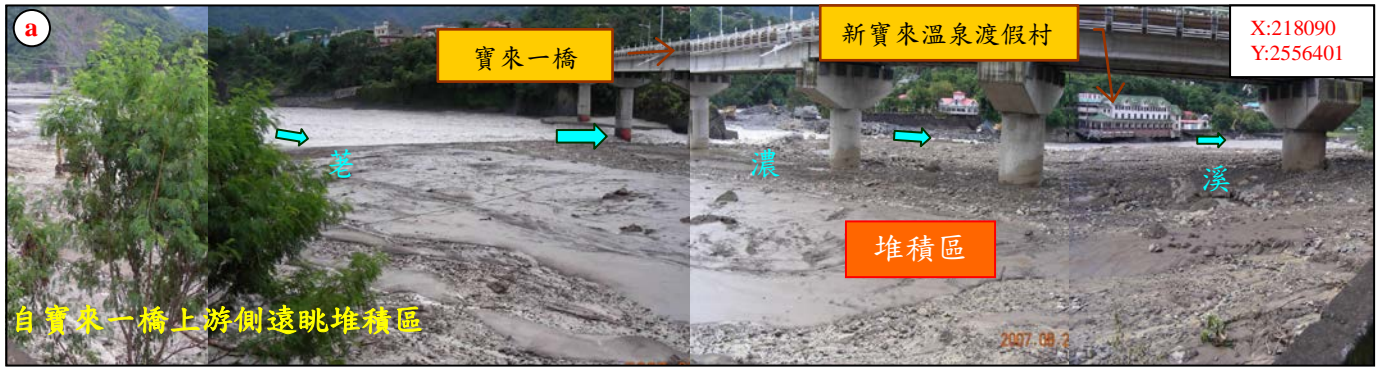
註：座標採 TWD67

96年聖帕颱風重大土砂災情速報

96年聖帕颱風-高雄六龜-001

現勘日期：96年8月24日

六、現況相片(2/4)



96年聖帕颱風重大土砂災情速報

96年聖帕颱風-高雄六龜-001

現勘日期：96年8月24日

六、現況相片(3/4)



96年聖帕颱風重大土砂災情速報

96年聖帕颱風-高雄六龜-001

現勘日期：96年8月24日

六、現況相片(4/4)

