

97 年其他重大土石災例速報

97 年其他-南投信義-001

現勘日期：97 年 06 月 17 日

一、災區基本資料

災區行政區域	南投縣信義鄉雙龍村		
溪流名稱	濁水溪	所屬流域	濁水溪流域
災區土地權屬	林班地 100%		
土石流潛勢溪流	<input type="checkbox"/> 是，溪流編號：_____ <input type="checkbox"/> 否，臨時編號：_____ <input checked="" type="checkbox"/> 非土石流災害		
受災地點	地標：台 16 線 40 公里處	GPS 坐標	TWD67 X：249284 Y：2631374
			TWD97 X：250202 Y：2631167
保全對象	民宅建物	農舍或倉庫：位於行水區高灘地之農舍 4 棟。	
	其他	行水區高灘地上之果園。	
土石流警戒發布	—	土石流警戒基準值	250mm

二、受災情形

災害發生時間	97 年 3 月 12 日 下午	資訊來源	新聞報導
災害類型	崩塌災害		
災損類型與災情描述	台 16 線 40k 處濁水溪左岸邊坡於 3 月 12 日下午發生崩塌，崩塌地範圍寬約 150 公尺，長約 850 公尺，初估約 10 萬立方公尺之土石滑落，阻塞河道形成小型堰塞湖，所幸上游溪水僅些微抬昇並可溢流，下游河道較為寬闊且距聚落甚遠，故應無立即危害之虞，惟崩塌地下游右岸行水區高灘地上之果園及農舍，應提防豪(大)雨導致潰堤所帶來洪水災害之可能。		
災損統計	本次崩塌並未造成任何人員及財產之損失。		
疏散避難情況	無。		
既有工程設施損壞情形	無。		



97 年其他重大土石災例速報

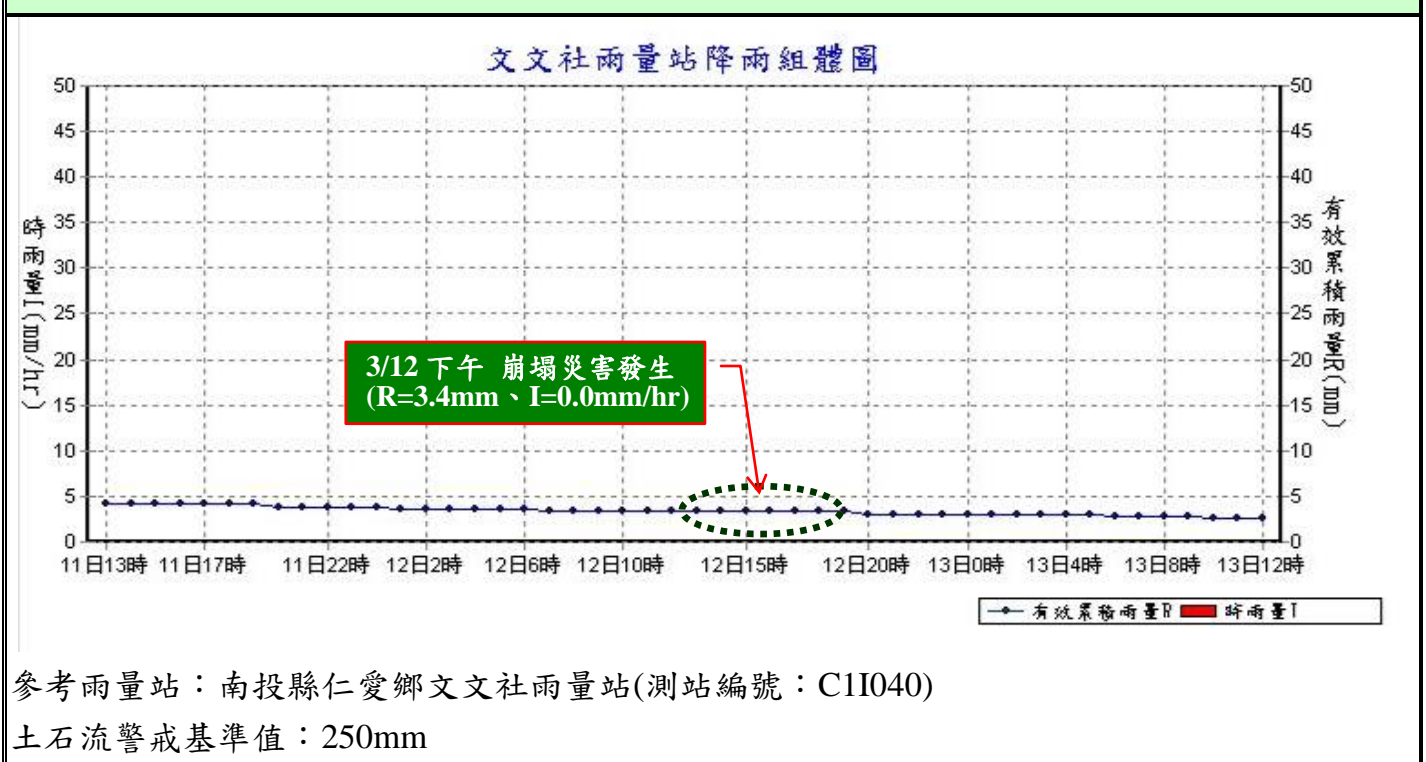
97 年其他-南投信義-001

現勘日期：97 年 06 月 17 日

三、災害發生原因與建議

災害發生原因	根據所收集本地區之正射影像圖(2001 年 11 月)顯示，此處應為舊有崩塌地，而災害地點之地層屬漸新世乾溝層，主要地質材料為硬頁岩夾薄至厚層砂岩，裸露岩坡在受風化及河谷解壓作用下弱面解理發達，本地區雖近 1 個月內無明顯之降雨，然坡面岩塊仍易受些微外部因素影響(如地震、溫差脹縮)而發生崩裂滑落之情況。
二次災害可能性	目前阻塞河道之土石約佔原河道 3/4 寬度，上游水位因束縮而有些微抬昇，如集水區突降豪大雨恐產生潰堤，對下游右岸行水區高灘地上之果園及農舍有造成危害之可能。
目前處置情況	(1) 水利署第四河川局於鄰近崩塌地河岸處拉起警示帶。 (2) 林務局南投林區管理處及水利署第四河川局持續監控中。
建議緊急處置措施	由於崩塌地下游河道較為寬闊且距聚落甚遠，對下游居民應無立即危害之虞，初步建議僅需持續進行監控觀察。

四、降雨組體圖

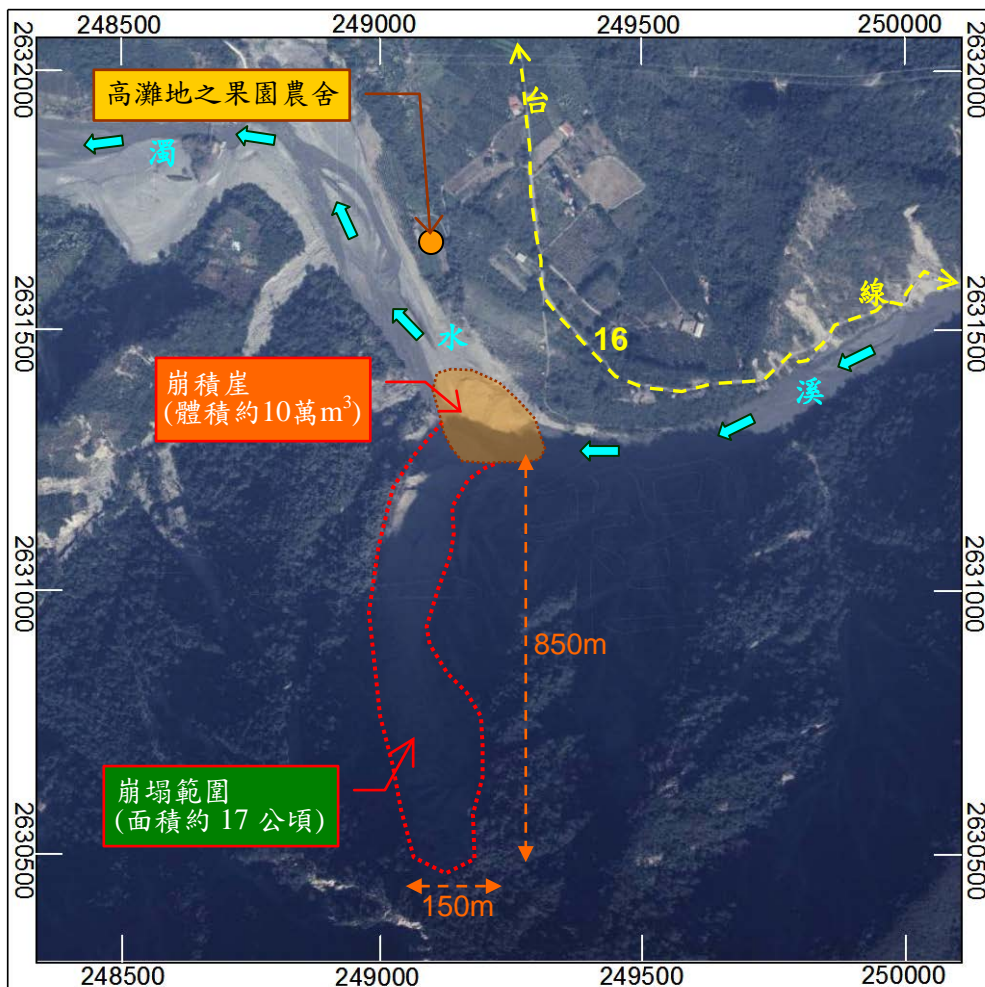


97年其他重大土石災例速報

97年其他-南投信義-001

現勘日期：97年06月17日

五、災區地理位置圖



註 1：坐標採 TWD67

註 2：正射影像圖拍攝日期為 2001 年 11 月

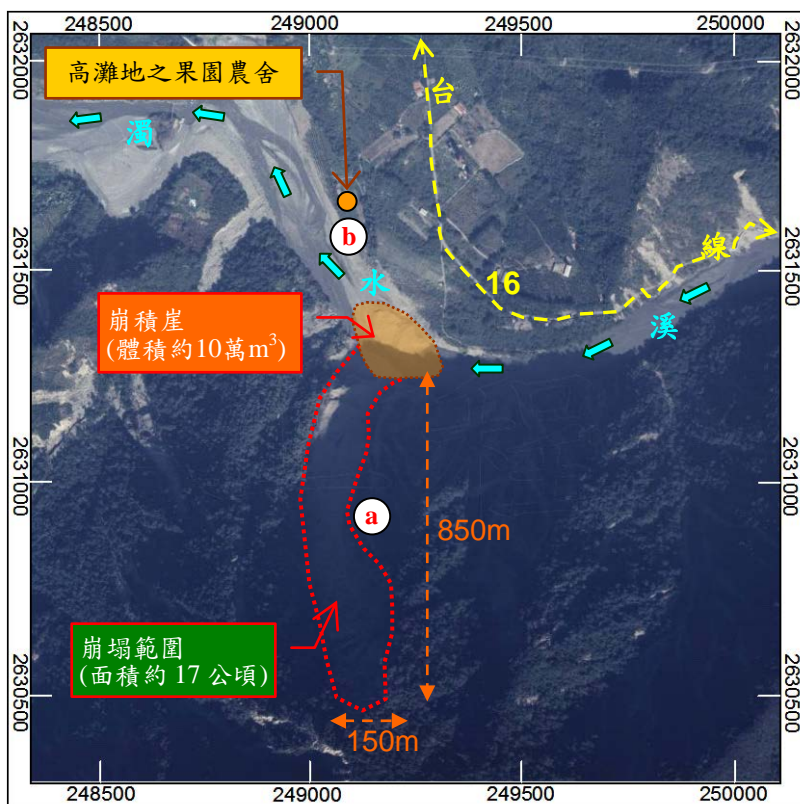


97年其他重大土石災例速報

97年其他-南投信義-001

現勘日期：97年06月17日

六、現況相片(1/2)



97年其他重大土石災例速報

97年其他-南投信義-001

現勘日期：97年06月17日

六、現況相片(2/2)

