

96年柯羅莎颱風重大土砂災情速報

96年柯羅莎颱風-嘉義竹崎-001

現勘日期：96年10月12日

一、災區基本資料

災區行政區域	嘉義縣竹崎鄉龍山村		
溪流名稱	牛稠溪	所屬流域	朴子溪
災區土地權屬	山坡地 100%		
土石流潛勢溪流	<input type="checkbox"/> 是，溪流編號：_____ <input type="checkbox"/> 否，臨時編號：_____ <input checked="" type="checkbox"/> 非土石流災害		
受災地點	地標：縣道嘉 122 線 45k 處金福橋。	GPS 座標	TWD67 X：207717 Y：2601890
			TWD97 X：208545 Y：2601683
保全對象	公共設施	道路：縣道-嘉 122 線（瑞水公路） 橋樑：金福橋 電力設施：電桿 2 座 給水設施：自來水淨水廠及自來水管長約 50m	
	農林用地	檳榔園	
土石流警戒發布	—	土石流警戒基準值	—

二、受災情形

災害發生時間	96年10月6日19時	資訊來源	災區周圍居民							
災害類型	洪水災害									
災損類型與災情描述	嘉義縣竹崎鄉瑞水公路嘉 122 線四十五公里處的「金福橋」，因受到柯羅莎颱風帶來豪雨影響，造成牛稠溪溪水暴漲，洪水沖斷金福橋，使竹崎鄉龍山村及金獅村交通中斷。									
災損統計	公共設施	1.金福橋橋樑斷裂約 23 公尺。 2.自來水管長約 50m 損毀。								
	人命/房舍/道路毀損統計	死亡	共 0 人	失蹤	共 0 人	受傷	共 0 人	房屋受損	共 0 棟	道路損毀
疏散避難情況	—									
既有工程設施損壞情形	金福橋橋樑斷裂約 23 公尺。									

96年柯羅莎颱風重大土砂災情速報

96年柯羅莎颱風-嘉義竹崎-001

現勘日期：96年10月12日

三、災害發生原因與建議

災害發生原因	因受到柯羅莎颱風影響，牛稠溪溪水暴漲，洪水沖刷金福橋溪床造成橋墩基礎淘空導致橋墩倒塌，金福橋橋樑斷裂毀損。
二次災害可能性	由於未損壞之兩側橋樑橋墩基礎有裸露淘空現象，且尚無任何基礎保護措施，若遇豪雨恐將再次沖毀剩餘橋樑結構體，損壞之結構體流向下游並撞擊鄰近新建橋台橋墩基礎，嚴重危害新建橋樑橋墩結構穩定性及安全性。
目前處置情況	(1) 金福橋橋樑兩側設置警戒線，避免民眾誤闖掉入河道。 (2) 由於金福橋橋樑斷裂毀損，縣政府考量居民聯外交通通行便利性，目前暫時開放由側旁正在施工新建橋樑作為交通通行要道。
建議緊急處置措施	(1) 金福橋未損毀橋墩基礎裸露淘空嚴重，目前雖無立即性沖毀倒塌災害情形發生，建議應儘速完成新建橋樑設施並拆除及清理河道上舊橋樑結構，以防止新建橋樑受到舊橋樑結構體撞擊影響。 (2) 災害地點建議加強設置三角錐、夜間警示燈具及路線改道說明等措施，避免夜間人車誤闖掉落河道。

四、降雨組體圖



參考雨量站：嘉義縣竹崎鄉樟腦寮雨量站(測站編號：C1M480)

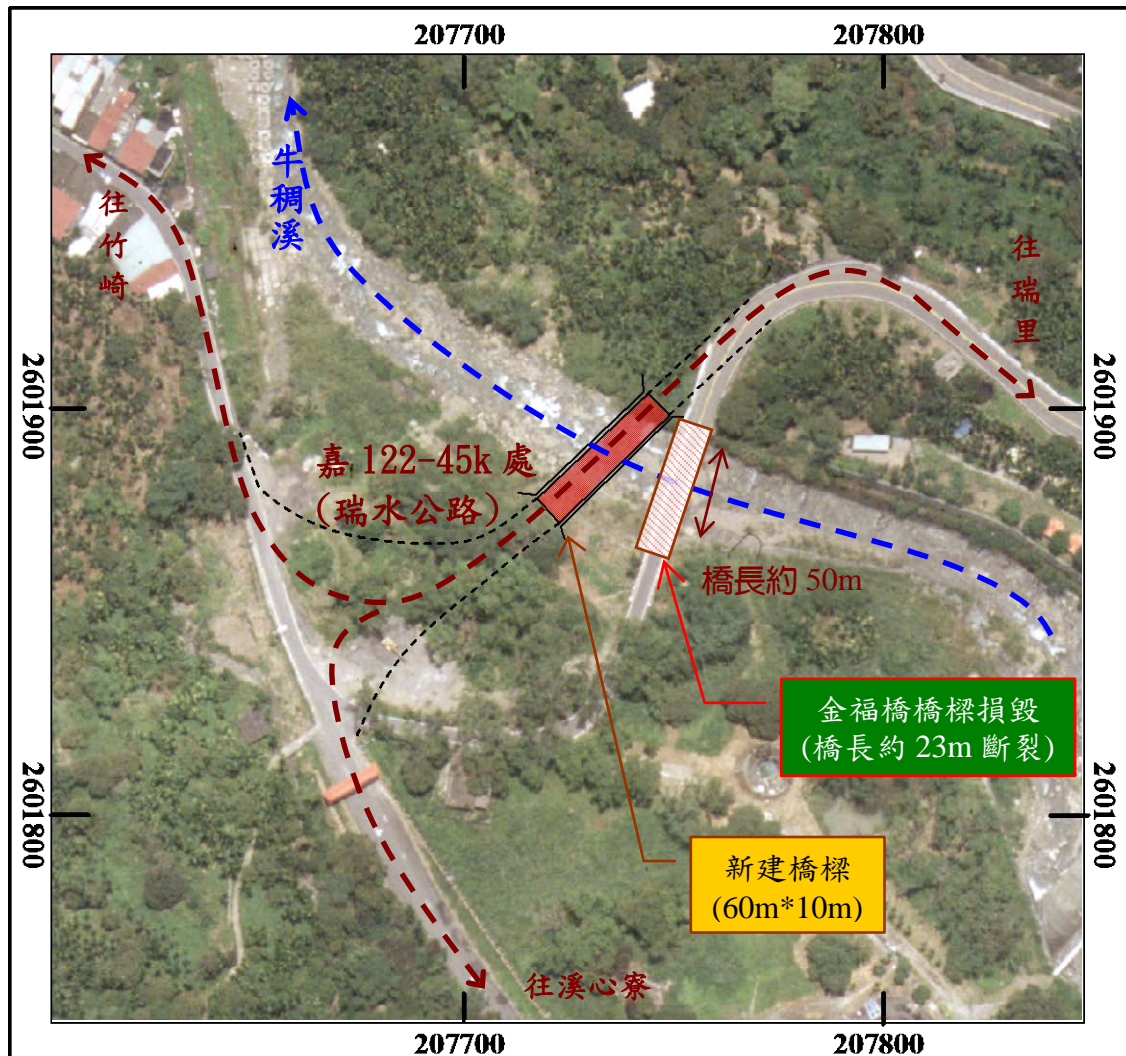
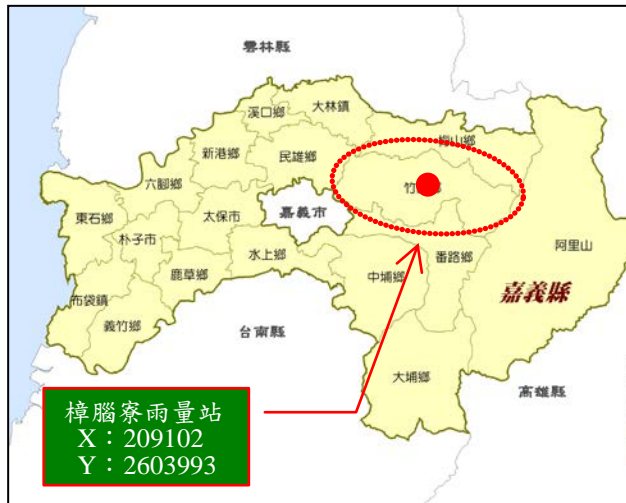
土石流警戒基準值：—

96年柯羅莎颱風重大土砂災情速報

96年柯羅莎颱風-嘉義竹崎-001

現勘日期：96年10月12日

五、災區地理位置圖



註 1：座標採 TWD67

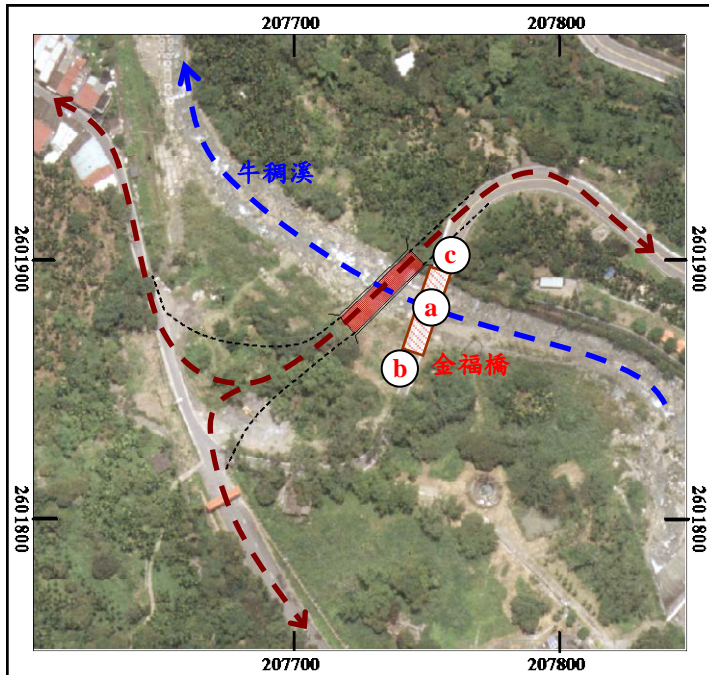
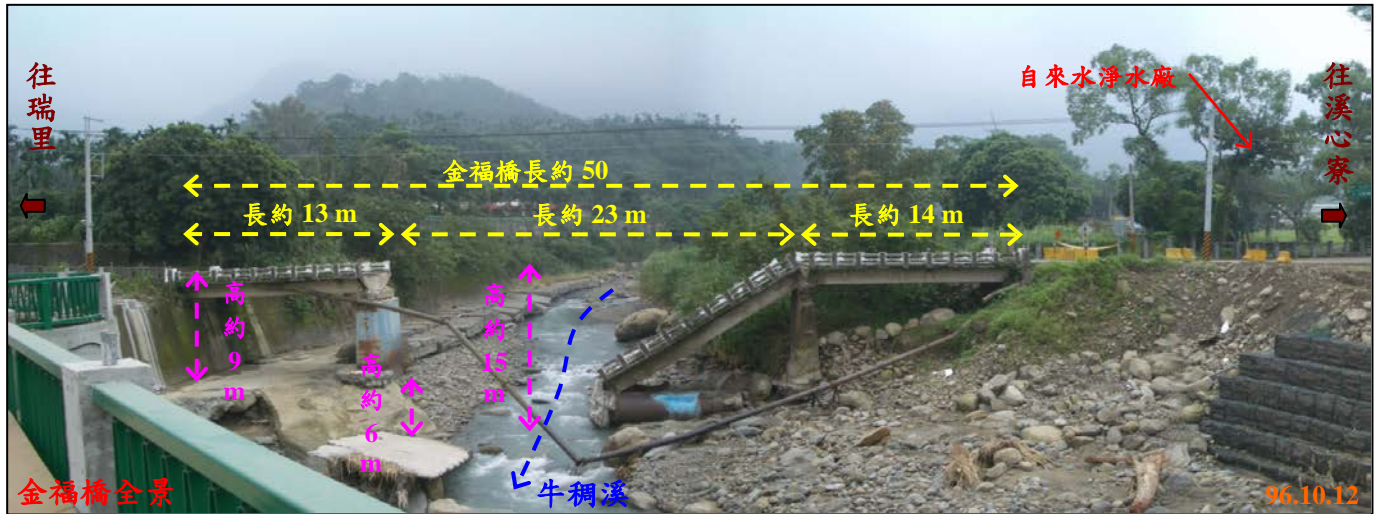
註 2：正射影像拍攝日期為 2003 年 06 月

96年柯羅莎颱風重大土砂災情速報

96年柯羅莎颱風-嘉義竹崎-001

現勘日期：96年10月12日

六、現況相片(1/3)

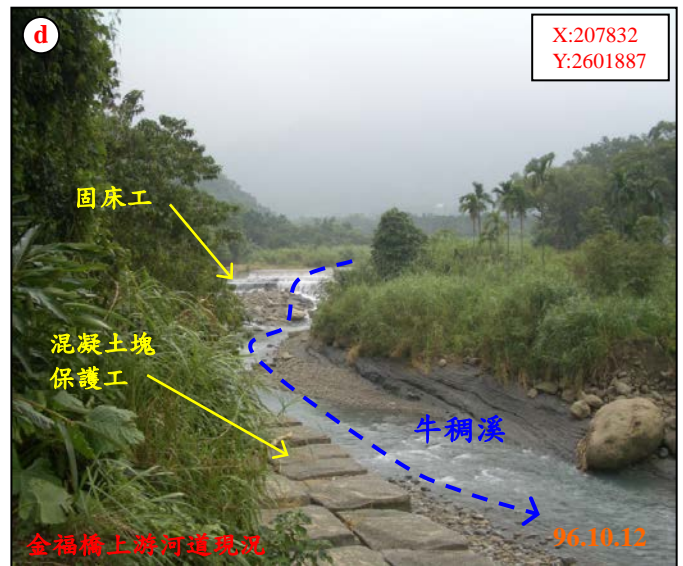
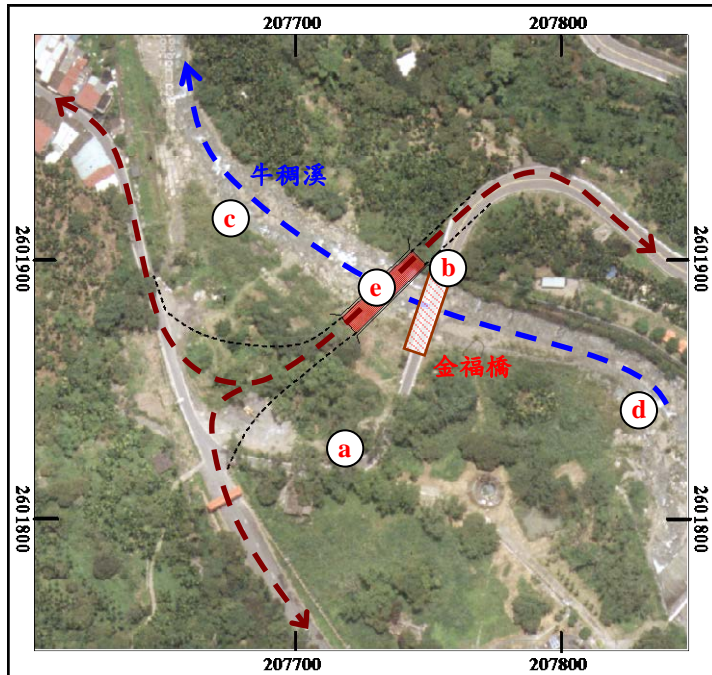


96年柯羅莎颱風重大土砂災情速報

96年柯羅莎颱風-嘉義竹崎-001

現勘日期：96年10月12日

六、現況相片(2/3)



96年柯羅莎颱風重大土砂災情速報

柯羅莎颱風-嘉義竹崎-001

現勘日期：96年10月12日

六、現況相片(3/3)

