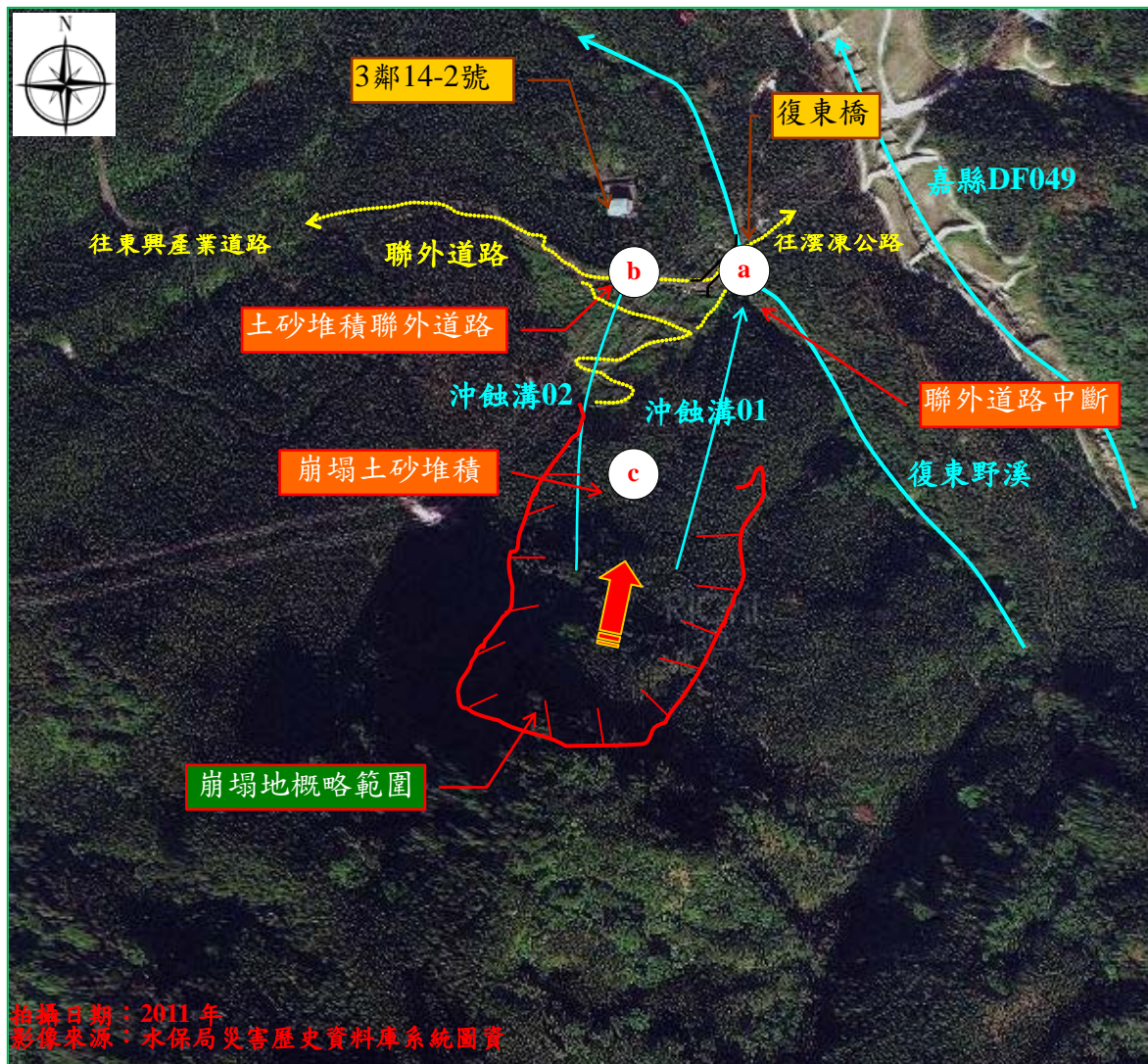


嘉義縣中埔鄉東興村

一、災區基本資料

災害案件編號		102 年康芮颱風-嘉義中埔-001		
災區行政區域		嘉義縣中埔鄉東興村		
溪流名稱		復東野溪		
所屬流域		八掌河流域		
土石流潛勢溪流		-		
土石流警戒基準值		400mm	參考雨量站	關子嶺(COX020)
受災地點	地標：復東橋南面坡地	GPS 坐標	TWD97	X:203676 Y:2583464
土石流警戒發布時間		102 年 08 月 29 日 08:00 (發布黃色) 102 年 08 月 29 日 13:00 (黃升紅)		
土石流警戒解除時間		102 年 08 月 29 日 20:00 (紅降黃) 102 年 08 月 29 日 23:00 (解除黃色)		
災害發生時間		102 年 8 月 29 日 01 時 00 分		
現勘日期		102 年 9 月 4 日		
災害類型		崩塌(沖蝕)		
保全對象	民宅建物	一般民宅：約 1 戶		
	公有建物	無		
	公共設施	道路：聯外道路		
	農林用地	無		
歷史災害		聯外道路上邊坡曾發生小規模崩塌		

二、災區地理位置

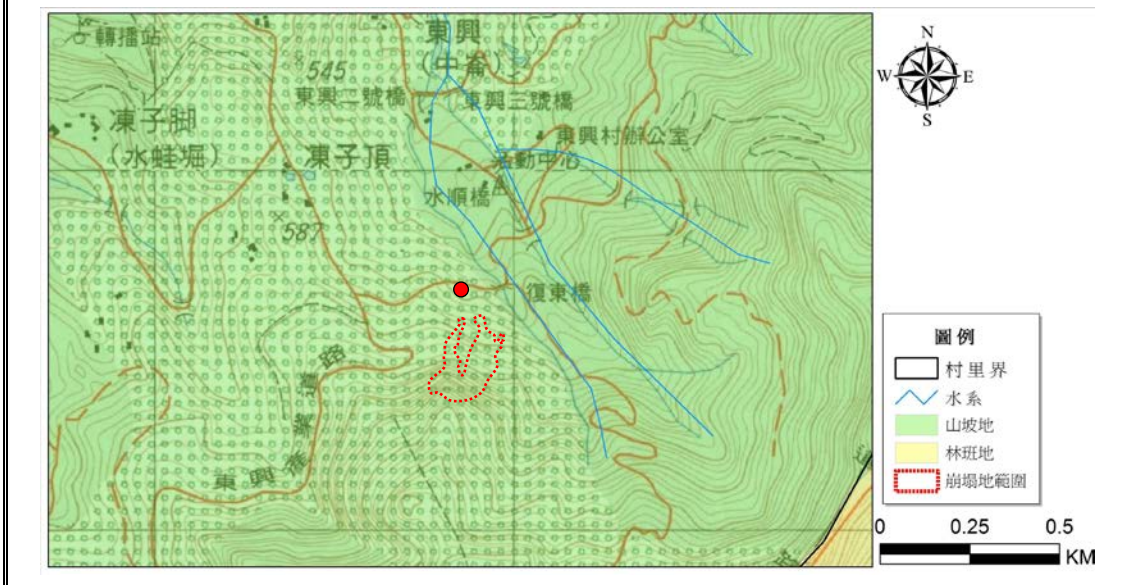


註 1：坐標採 TWD97。

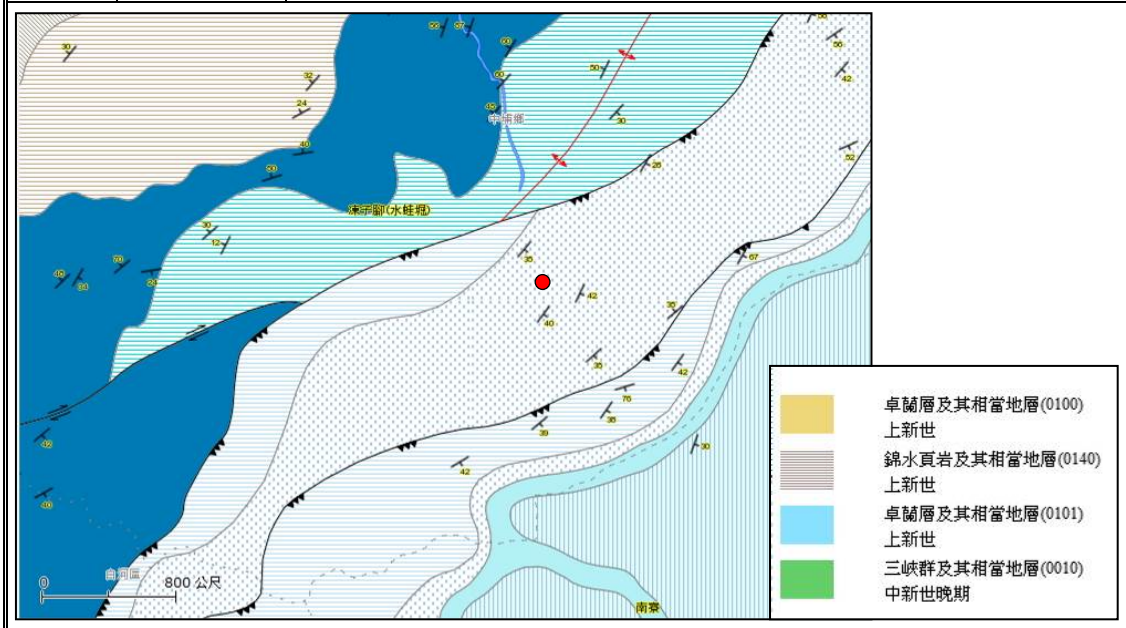
註 2：遙測影像拍攝日期為 2011 年。

三、災區環境資料

崩塌地行政區域		嘉義縣中埔鄉東興村
地 文 (地 形) 因 子	坡向	N10°E
	坡頂高程	EL.700
	坡址高程	EL.550
	坡度	40~60 度
	土地權屬	山坡地 100%



地質 條件	區域地質	糖恩山砂岩
	地質構造	塊狀砂岩及泥質砂岩(北方 500 公尺觸口斷層通過，逆斷層；南方 700 公尺崙後斷層通過，逆斷層)



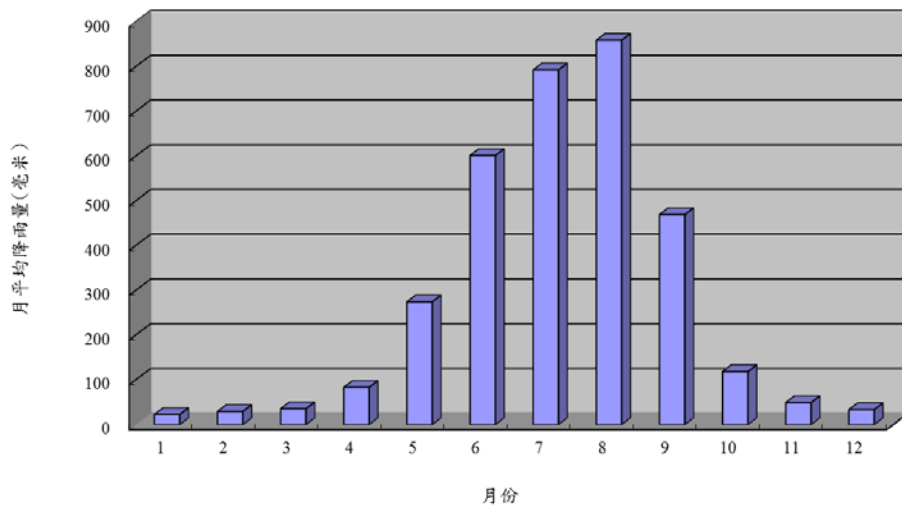
水文概況

年\月	1	2	3	4	5	6	7	8	9	10	11	12	年雨量
2002	32	0	7	0	236	264	757	552	178	29	0	75	2130
2003	25	9	16	159	59	560	318	434	412	72	26	0	2090
2004	5	18	22	52	205	74	1019	440	208	12	0	128	2183
2005	8	76	142	55	509	1459	1367	472	761	226	14	11	5100
2006	9	0	35	146	312	1074	1174	690	242	25	89	20	3816
2007	62	27	31	106	309	451	317	1237	540	616	37	0	3733
2008	37	23	27	111	217	421	1928	574	1370	88	39	2	4837
2009	0	10	74	102	73	515	181	2183	196	45	8	20	3407
2010	18	67	6	52	226	404*		905	674	69	60	36	2517
2011	23	19	16	12	284	271	600	629	264	121	163	20	2422
2012	29	75	15	121	589	1124	267	1334	318	2	108	58	4040
平均	23	29	36	83	274	602	793	859	469	119	49	34	3298

註：(*)統計資料不完整、(-)無降水、(X)儀器故障

雨量(白冷雨量站)

單位：毫米



關子嶺雨量站	
測站編號	C01O070
X:198791 Y:2581868 (TWD97)	
資料來源：中央氣象局	

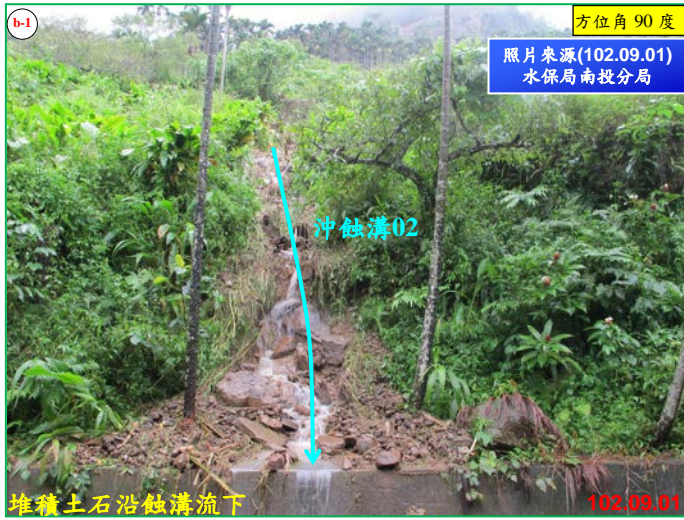
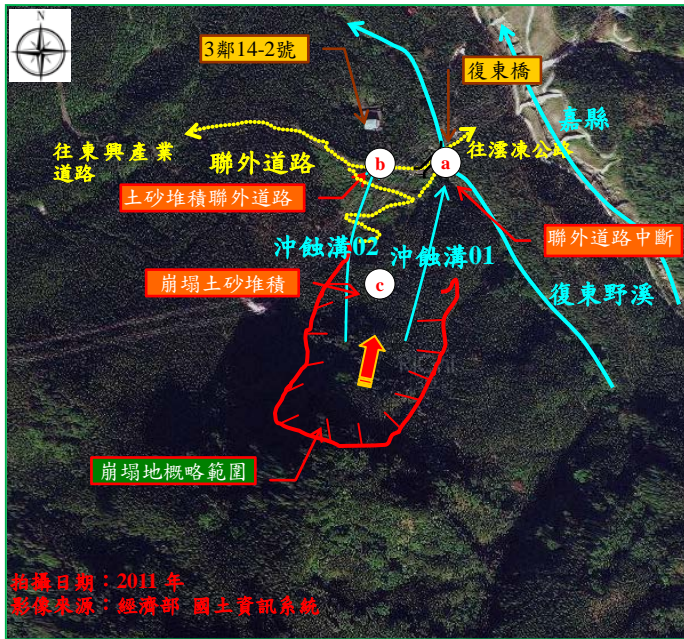
四、即時現勘調查

疏散避難情況	疏散時間—				疏散人數：一人						
	原先規劃避難處所：—				本次疏散避難何處： 自行依親疏散						
災損類型與災情描述		<p>1. 災情描述：受康芮颱風外圍環流及西南氣流影響，嘉義地區連日豪雨，訪查村長提到山區 8/27~8/28 已有連日大雨，崩塌後土石堆積於裸坡，形成沖蝕溝，沖毀聯外道路。</p> <p>2. 災害規模：崩塌坡面面積約 2.66 公頃，土砂量約 75000 立方公尺，崩積土仍堆置於邊坡上，僅部分沿坡面流下，形成主要沖蝕溝 2 條，水砂漫流道路約 70 公尺。</p> <p>3. 災損統計：土砂堆積道路長度約 70 公尺，聯外道路交通中斷，沖毀簡易自來水管路。</p>									
災損統計	人命／房舍／道路毀損統計	死亡	0 人	失蹤	0 人	受傷	0 人	房屋受損	共 0 棟	道路毀損	70m
既有工程設施損壞情形		簡易自來水管路損壞。									
即時處置情況		鄉公所辦理緊急清理工程。									
崩塌地臨時編號		嘉義中埔-001			GPS 坐標	TWD97	X:249194 Y:2584776				
崩塌區位		一般邊坡崩塌									
邊坡類型		其他：崩積土									
斜面坡度		60~65 度									
崩塌類型		沖蝕									
崩塌地主要岩性		糖恩山砂岩層，主要為塊狀砂岩及泥質砂岩。				位態	N40°E/ 65°SE				
崩塌規模		長度	250m	寬度	150m	崩塌深	2m	崩塌面積	26600m ²		
殘土狀況		長度	-m	寬度	-m	深度	-m	殘土量	-m ³		
災區植被情況		<p>災區坡面土地權屬為林務局，坡面植生多天然林等，周圍另有大面積檳榔。坡面崩塌處已呈裸露陡峭岩層面。</p> <div style="display: flex; justify-content: space-around;">   </div>									

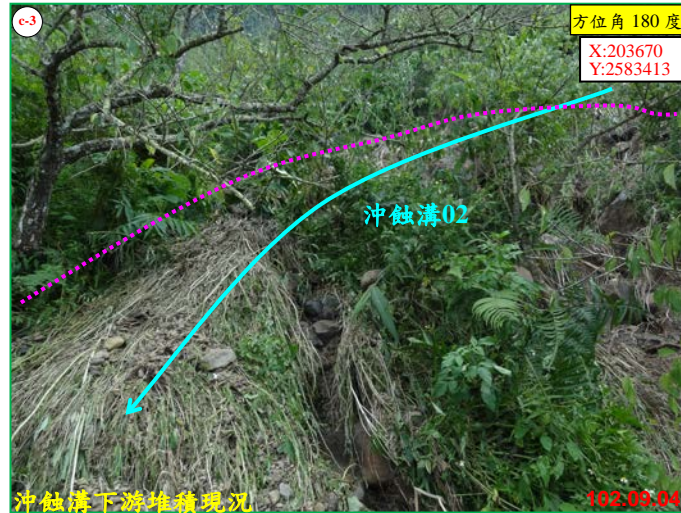
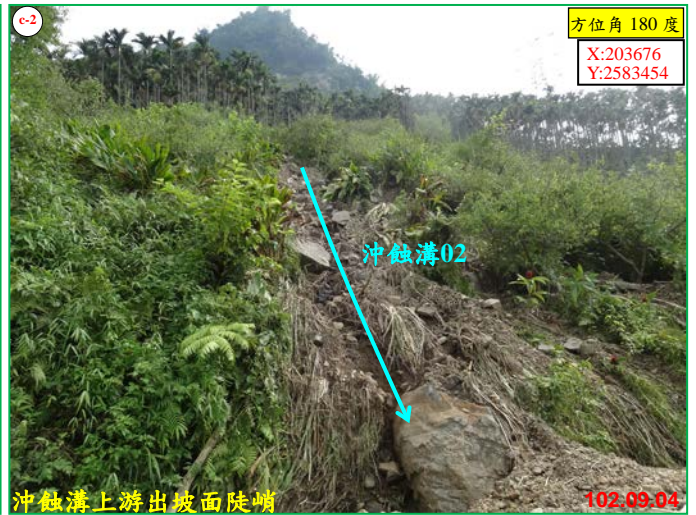
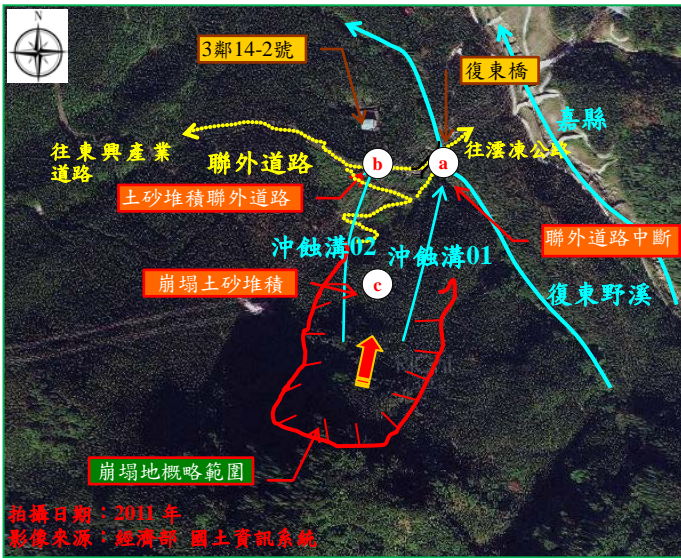
現況相片 (1/3)



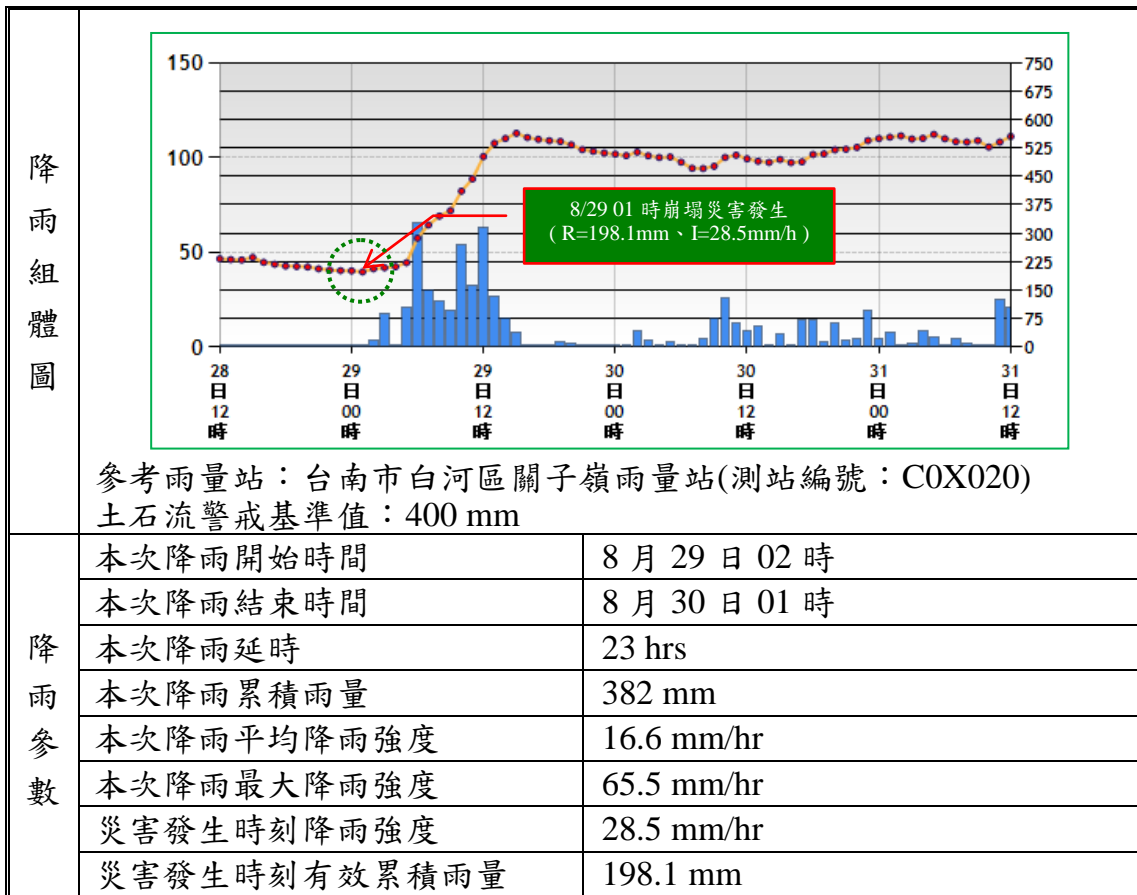
現況相片 (2/3)



現況相片 (3/3)



五、降雨量分析



資料來源：「行政院農業委員會水土保持局土石流防災應變系統」網頁

六、災害發生原因分析與二次災害可能性

災害發生原因分析	<p>降雨條件：本次降雨延時長達 23 小時，累積雨量達 382mm，最大降雨強度為 65.5mm，依雨型分布顯示雨量在短時間內集中降下的趨勢，屬於高密集度降雨型態，且災害發生前已連續 5 天山區降雨，土壤含水量上升。</p> <p>地質條件：本區地質屬糖恩山砂岩層，主要為塊狀砂岩及泥質砂岩，附近有兩斷層通過，地層破碎多裂隙。</p> <p>土地利用：崩塌範圍內植被多為檳榔林，沿坡面開設有聯絡道路。</p> <p>綜合探討：現況調查崩塌地坡面上多為檳榔林，坡面陡峭無排水設施，降雨易匯流造成沖蝕。綜合災區環境的破碎地質及排水條件加上坡面植被不良，受本次降雨影響誘發山崩，並產生沖蝕。</p>
----------	---

崩塌坡面：崩塌地已裸露，若遭遇颱風、地震、豪雨等情形，坡面崩塌仍可能再次因雨水沖蝕或地震外力影響擴大。崩塌地下方緊鄰野溪河道，若土砂堆積河道，可能形成土石流料源，具二次造成土砂災害潛勢。



二次災害可能性

