

98年莫拉克颱風重大土石災例速報

98年莫拉克颱風-南投仁愛-002

現勘日期：98年08月17日

一、災區基本資料

災區行政區域	南投縣仁愛鄉南豐村		
溪流名稱	食菜坑溪	所屬流域	眉溪流域
災區土地權屬	林班地(100%)		
土石流潛勢溪流	<input checked="" type="checkbox"/> 是，溪流編號：投縣DF014 <input type="checkbox"/> 否，臨時編號：_____ <input checked="" type="checkbox"/> 非土石流災害		
受災地點	地標：楓林路食菜坑溪便橋 (由台14線68K南豐派出所對面楓林社區進入至楓林橋前左轉，向前過豐德橋後左轉向前約200公尺處)	GPS坐標	TWD97 X：256713 Y：2655567
保全對象	民宅建物	一般民宅：位於食菜坑溪兩岸14戶(楓林路58號~71號)。 寺廟教堂：福隆宮。	
	公共設施	道路：約300公尺長之楓林路及便道。 橋樑：豐德橋、楓林路食菜坑溪便橋。	
土石流警戒發布	98年8月8日16時	土石流警戒基準值	250mm

二、受災情形

災害發生時間	98年8月9日12時	資訊來源	相關新聞報導及南豐村村長							
災害類型	洪水									
災損類型與災情描述	本處食菜坑溪曾於七二水災沖毀通往楓林路60號~65號民宅之吉善橋，災後遂於該橋南側下游約100公尺處修築一段便道及一處便橋。98年8月9日12時受莫拉克颱風驟雨影響，食菜坑溪上游處大量泥砂碎石沖刷淤積於此區段河道，使溪床墊高造成溪水暴漲，此便道及便橋遭夾雜土石之洪水淹沒，另豐德橋亦遭洪水沖刷掏空塌陷，形成兩岸橋頭處路基流失約30公尺，造成道路中斷阻斷居民出入，同時造成6戶民宅計14人受困。									
災損統計	公共設施	道路：豐德橋兩岸橋頭處路基流失約30公尺。								
	人命/房舍/道路毀損統計	死亡	共0人	失蹤	共0人	受傷	共0人	房屋受損	共0棟	道路損毀
疏散避難情況	疏散時間	98年8月9日10時		疏散人數			14人			
	原先規劃之避難處所	南豐國小		本次疏散避難處所：楓林口活動中心						
	疏散避難做為補充說明：經當地消防隊員及時使用拋繩槍及繩索架設橫渡繩，協助受困村民全數脫困。									
既有工程設施損壞情形	無。									



98年莫拉克颱風重大土石災例速報

98年莫拉克颱風-南投仁愛-002

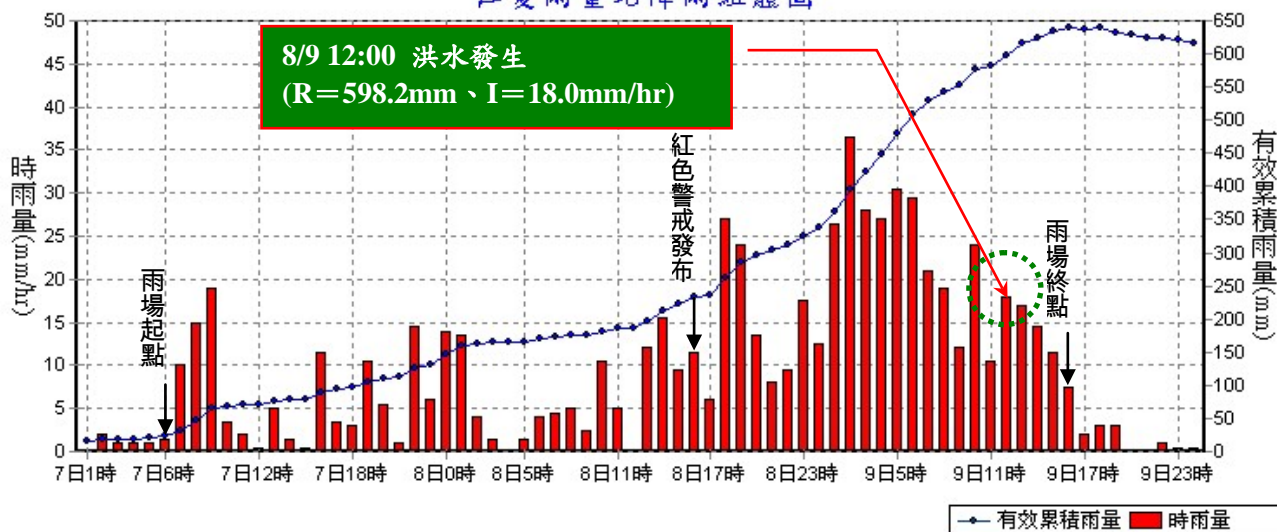
現勘日期：98年08月17日

三、災害發生原因與建議

災害發生原因	98年8月9日12時受莫拉克颱風驟雨影響，食菜坑溪上游處大量泥砂碎石及漂流雜物沖刷淤積於此區段河道上即便橋下之流道，使溪床墊高及排泄不暢造成溪水暴漲，楓林路時菜坑溪便道及便橋遭夾雜土石之洪水淹沒，另豐德橋亦遭洪水沖刷掏空塌陷，形成兩岸橋頭處路基流失。
二次災害可能性	由於本次颱風驟雨，造成食菜坑溪上游處大量泥砂碎石沖刷淤積於此區段河道，使溪床墊高，可能形成後續大雨後，再次造成溪水暴漲，淹沒便道及便橋；另豐德橋兩岸已搶修供通行之路基，惟尚未完成護岸，亦可能於後續再次遭洪水沖蝕流失。
目前處置情況	仁愛鄉鄉公所已進行流失道路復原，便橋及部分便道上淤埋砂石清運。
建議緊急處置措施	1. 颱風驟雨來臨時，應及時通告居民雨量預報訊息，並請居民提高警覺，密切注意雨勢及溪水漲勢，以便掌握第一時間進行撤離等應變措施。 2. 便橋及便道旁尚餘留前幾次風災所堆積之大量土石砂礫，建議加蓋防水布，避免大雨再次將其沖刷至便道及溪床上。

四、降雨組體圖

仁愛雨量站降雨組體圖



參考雨量站：南投縣仁愛鄉仁愛雨量站(測站編號：C1H870)

土石流警戒基準值：250mm

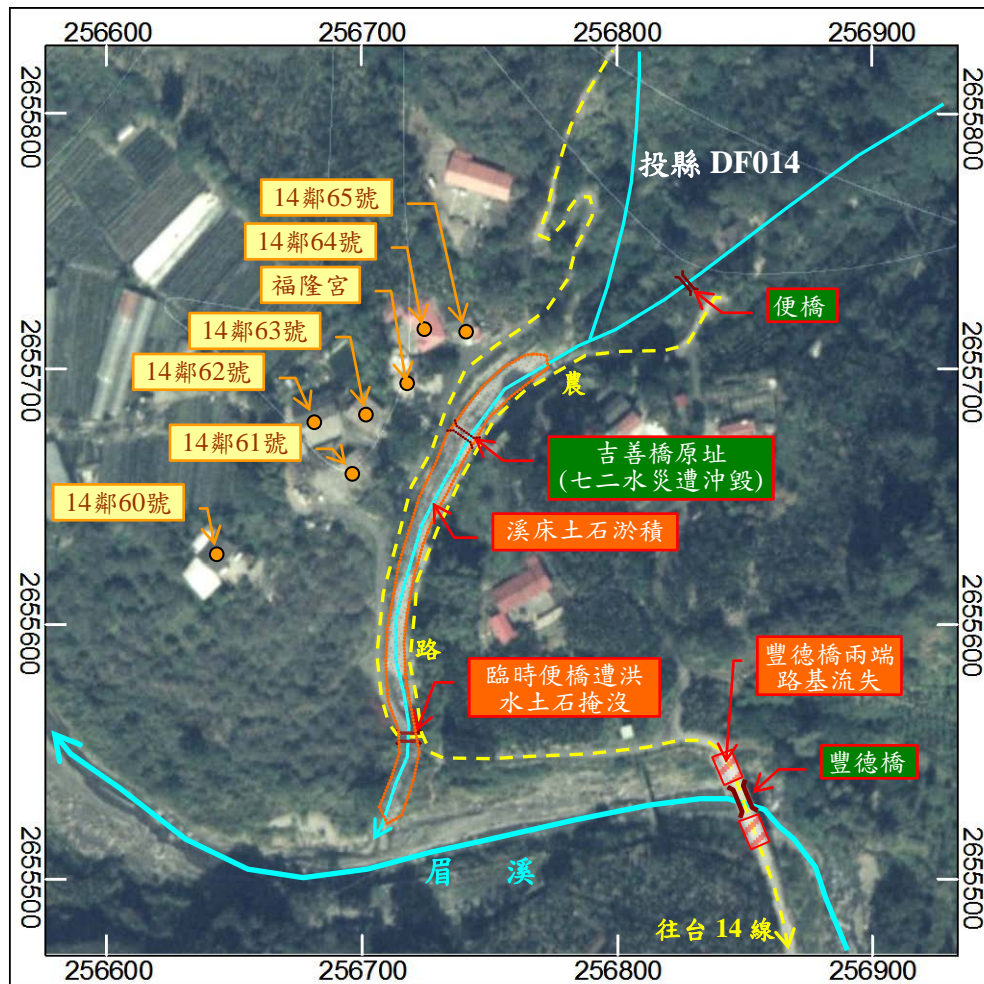
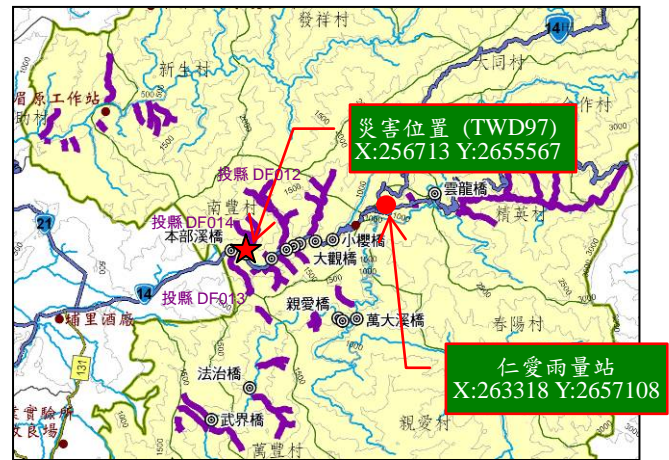


98年莫拉克颱風重大土石災例速報

98年莫拉克颱風-南投仁愛-002

現勘日期：98年08月17日

五、災區地理位置圖



註 1：坐標採 TWD97

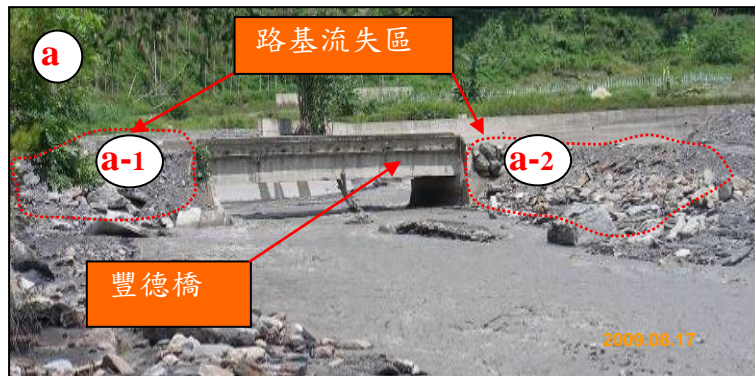
註 2：左側正射影像圖拍攝日期為 2002 年 8 月；右側正射影像圖拍攝日期為 2001 年 11 月。

98年莫拉克颱風重大土石災例速報

98年莫拉克颱風-南投仁愛-002

現勘日期：98年08月17日

六、現況相片(1/3)

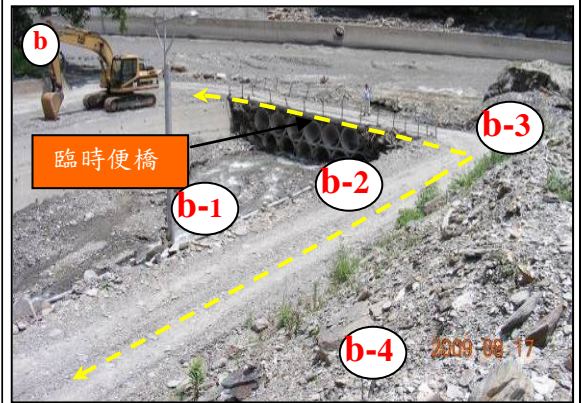
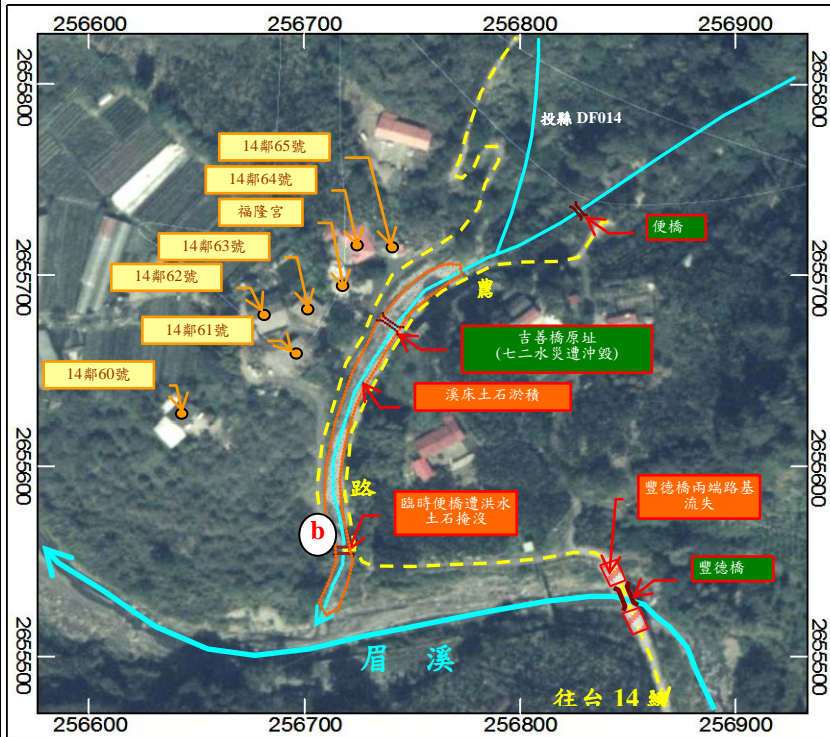


98年莫拉克颱風重大土石災例速報

98年莫拉克颱風-南投仁愛-002

現勘日期：98年08月17日

六、現況相片(2/3)



98年莫拉克颱風重大土石災例速報

98年莫拉克颱風-南投仁愛-002

現勘日期：98年08月17日

六、現況相片(3/3)

