

98 年莫拉克颱風重大土石災例速報

98 年莫拉克颱風-台東太麻里-001

現勘日期：98 年 08 月 27 日

一、災區基本資料

災區行政區域	台東縣太麻里鄉金崙村		
溪流名稱	賓茂國小旁野溪	所屬流域	金崙溪流域
災區土地權屬	山坡地(100%)		
土石流潛勢溪流	<input checked="" type="checkbox"/> 是，溪流編號： <u>東縣DF114</u> <input type="checkbox"/> 否，臨時編號： <u> </u> <input type="checkbox"/> 非土石流災害		
受災地點	地標：賓茂國小	GPS 坐標	TWD97 X：245059Y：2492460
保全對象	民宅建物	一般民宅：約 30 戶。	
	公共設施	道路：東 66 線；橋梁：無名橋 1 座。	
	農林用地	約 0.6 公頃	
土石流警戒發布	—	土石流警戒基準值	550mm

二、受災情形

災害發生時間	98 年 8 月 9 日 4 時	資訊來源	14 鄰 16 號居民蔡源富							
災害類型	土石流									
災損類型與災情描述	<p>土石流潛勢溪流東縣 DF114(台東 046)受莫拉克颱風所挾帶來之持續豪雨，約於 8 月 8 日早上爆發土石流災害，大量土石溢流造成金崙村 14 鄰 18 戶民宅半掩埋，並漫流至東 66 線上，太麻里鄉公所緊急撤離 16 位居民，幸無人傷亡。</p> <p>土石淤埋：18 戶民宅遭大量土石侵入掩埋，大部分皆埋到 2m 左右高度，淤埋範圍約長 100m、寬 150m。</p> <p>土石堵塞：東 66 線無名橋下方箱涵(橋孔)遭土石堆積堵塞。</p> <p>土石漫流改道：土石流於河道最下游一座防砂壩後開始溢流，因上游防砂壩及下游河道箱涵遭土石淤滿，導致土石改道漫流侵入金崙村 14 鄰之民宅，民宅外之土石堆積區淤埋高度可達 2m，堆積土石方估計約達 1 萬立方公尺。</p>									
災損統計	民宅建物	一般民宅：18 棟。								
	公共設施	道路：金崙村 14 鄰前東 66 線約 150m，遭受大量土石淤埋。								
人命/房舍/道路毀損統計	死亡	共 0 人	失蹤	共 0 人	受傷	共 0 人	房屋受損	共 18 棟	道路損毀	共 150 m
疏散避難情況	疏散時間：97 年 8 月 7 日 10 時			疏散人數：約 16 人						
	原先規劃之避難處所：賓茂國小			本次疏散避難至何處：金崙活動中心及賓茂國小						
	疏散避難作為補充說明：金崙村 14 鄰總人口數約 30 人，但年輕人大多外移找工作，故本次疏散人數約 16 位居民，於災害前暫撤到金崙活動中心及賓茂國小安置，因本次災情嚴重災害發生後大部分居民仍暫居金崙活動中心，於 8 月 16 日國軍協助清理完畢後才全部返回住所。									
既有工程設施損壞情形	野溪上游數座防砂壩及塊石護岸遭土石流沖毀。									



98 年莫拉克颱風重大土石災例速報

98 年莫拉克颱風-台東太麻里-001

現勘日期：98 年 08 月 27 日

三、災害發生原因與建議

<p>災害發生原因</p>	<p>本區域土石來源為自行飲水源頭崩塌，其土石類型為礫石形態，本次災害土石量體初估有 2 萬 5 千方左右，土石流從源頭至金崙溪長約 500~550m，土石流源頭區寬度約 20m，輸送發展段長約 200m，寬約 20~30m，至下游堆積段長約 100~150m，堆積扇半徑約 100m 左右。在土石流行徑的範圍內在堆積扇範圍內有金崙村 14 鄰，及東 66 線道路穿越堆積扇，同時在土石流源頭區有當地居民的自行引水設施。故未來保全對象很明確為金崙村 14 鄰、東 66 線鄉道和水源設施。</p> <p>目前的災害經勘查及訪談初步可知，在源頭區水源設施有毀損，在輸送發展段因已設置系列防砂壩，所以已有局部土石攔阻與抑制，惟至下游堆積扇範圍，因河道斷面狹窄，且東 66 線下方之橋孔箱涵斷面不足，同時地形高程較低且緩及地勢開闊，所以土石自然形成堆積形態，致使金崙村 14 鄰遭土石堆積災害，東 66 線下方之橋孔箱涵堵塞。</p>
<p>二次災害可能性</p>	<p>依本次現地勘查可知，上游防砂壩皆已淤滿，初步估計約還有 1,000~2,000 萬方尚未下移，且上游引水源頭崩塌地仍有持續受降雨影響而擴大崩塌之可能，故再次發生土石流之機會甚高；且現有堆積於河道兩旁及民宅旁之鬆散土石，如未能即時清除完成，則遇持續豪雨沖刷崩坍仍可能危及村落內住戶之安全。</p>
<p>目前處置情況</p>	<p>國軍已於 8 月 16 日出兵力協助金崙村 14 鄰住戶清理遭土石掩埋之家園及搶通東 66 線鄉道。但土石仍堆於河道兩岸並未完全清除，且上游系列防砂壩仍是淤滿情形。</p>
<p>建議緊急處置措施</p>	<p>(1) 建議儘速清理遭土石堵塞之河道及橋孔，以維持溪流通洪斷面，避免再次大雨導致災情擴大。</p> <p>(2) 因仍有大量土石堆置現場，應請台東縣政府及相關單位儘速規劃土砂棄置地點；如未完成土砂清除前，應特別注意土石流警戒之發布資訊，隨時做好人員撤離之準備事宜。</p>

四、降雨組體圖



參考雨量站：台東縣太麻里鄉大溪山雨量站(測站編號：C0S770)

土石流警戒基準值：550mm

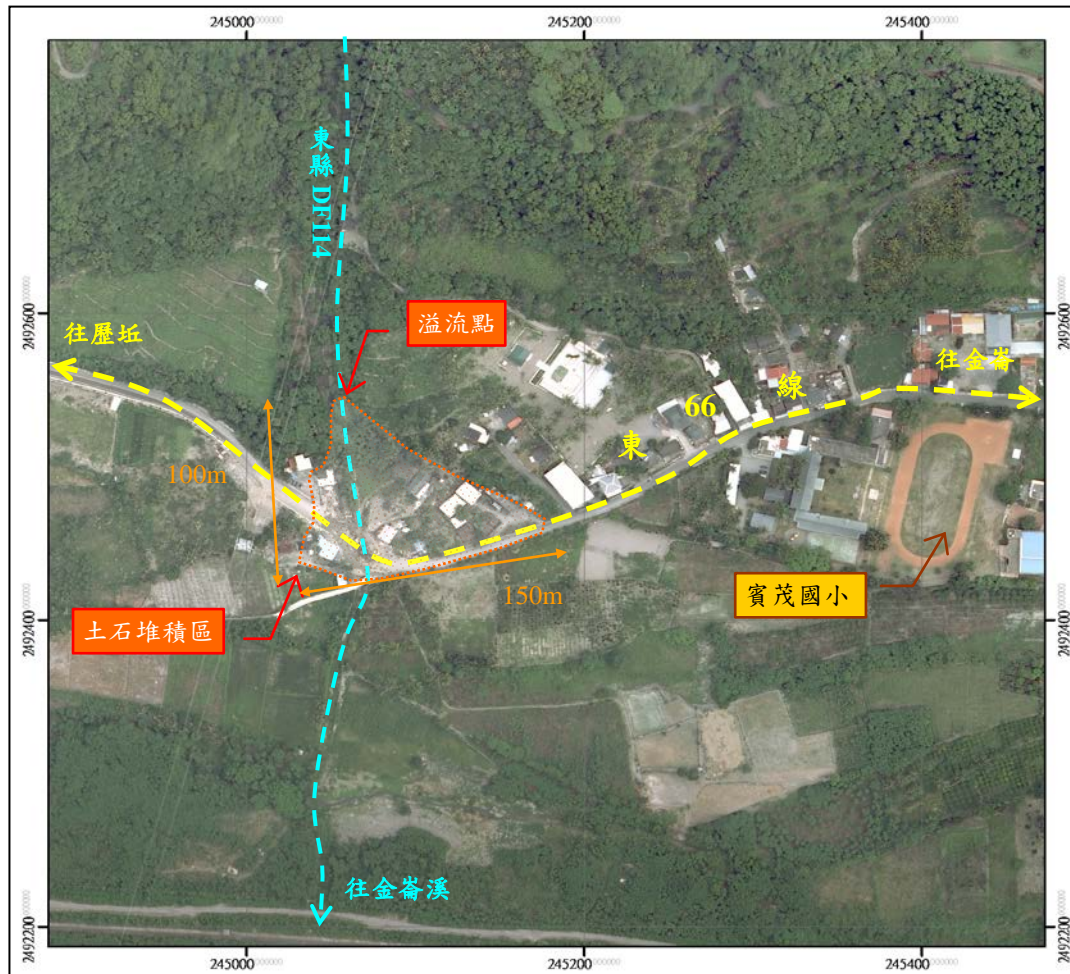
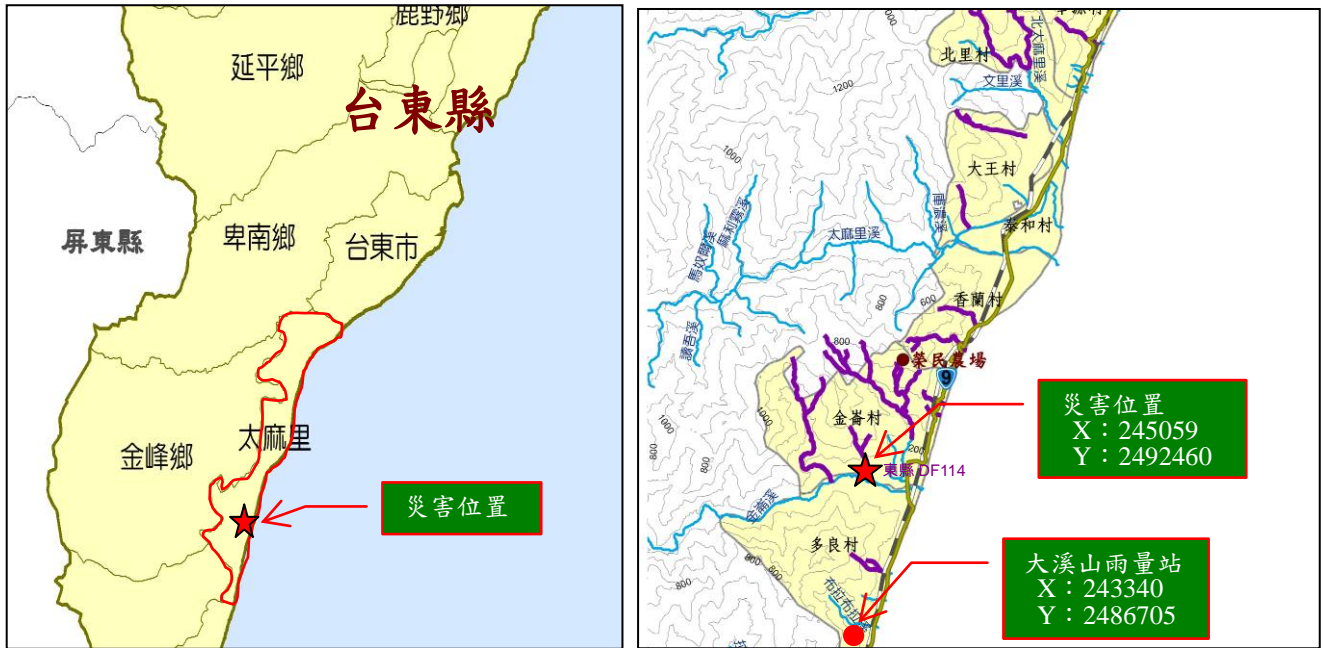


98年莫拉克颱風重大土石災例速報

98年莫拉克颱風-台東太麻里-001

現勘日期：98年08月27日

五、災區地理位置圖



註 1：坐標採 TWD97

註 2：正射影像圖拍攝日期為 2002 年 9 月

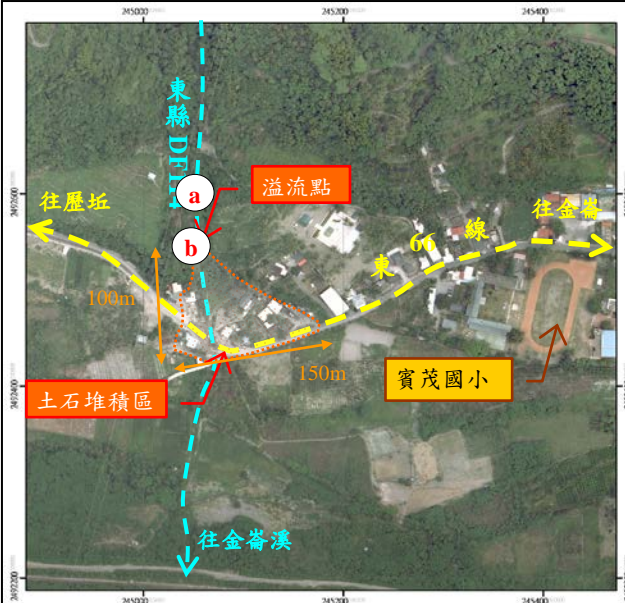


98年莫拉克颱風重大土石災例速報

98年莫拉克颱風-台東太麻里-001

現勘日期：98年08月27日

六、現況相片(1/3)

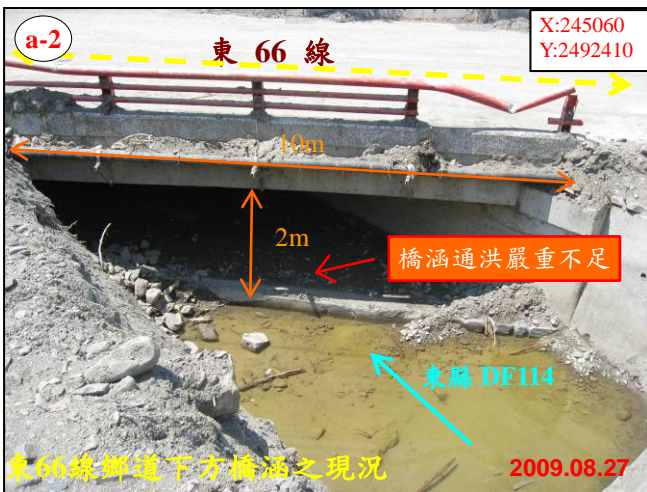
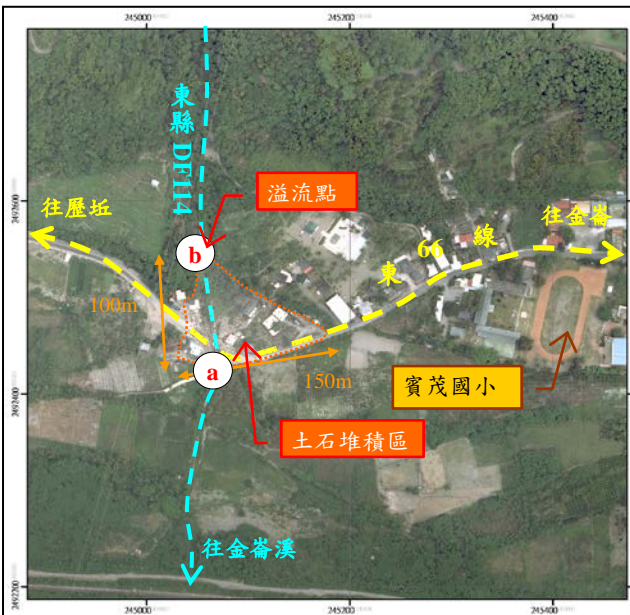


98年莫拉克颱風重大土石災例速報

98年莫拉克颱風-台東太麻里-001

現勘日期：98年08月27日

六、現況相片(2/3)



98年莫拉克颱風重大土石災例速報

98年莫拉克颱風-台東太麻里-001

現勘日期：98年08月27日

六、現況相片(3/3)

