

98 年莫拉克颱風重大土石災例速報

98 年莫拉克颱風-嘉義梅山-005

現勘日期：98 年 10 月 01 日

一、災區基本資料

災區行政區域		嘉義縣梅山鄉太和村							
溪流名稱		振興宮旁野溪			所屬流域		阿里山溪流域		
災區土地權屬		山坡地佔 100%							
土石流潛勢溪流		<input type="checkbox"/> 是，溪流編號：_____ 否， <input type="checkbox"/> 臨時編號：_____ <input checked="" type="checkbox"/> 非土石流災害							
受災地點		地標：梅山鄉太和村(振興宮)			GPS 坐標		TWD97 X：221590 Y：2604388		
保全對象	民宅建物	一般民宅：一般民宅約 2 棟、寺廟一棟。							
	公共設施	道路：一般農路。 水電設施：道路沿線之水電及通信設施。							
土石流警戒發布		98 年 8 月 7 日 17 時			土石流警戒基準值		400mm		

二、受災情形

災害發生時間		98 年 8 月 8 日 23 時			資訊來源		相關新聞報導			
災害類型		崩塌								
災損類型與災情描述		振興宮後方坡地發生嚴重崩塌，造成鄰近道路、振興宮及民宅、擋土牆傾斜倒塌。崩塌地形成之坑溝匯入嘉縣 DF008 土石流潛勢溪流。 人員傷亡：2 人遭土石掩埋。								
災損統計	公共設施	149 甲線受崩塌地形成之坑溝影響，造成道路損毀約 800 公尺。								
	其他	—								
	人命/房舍/道路毀損統計	死亡	共 2 人	失蹤	共 0 人	受傷	共 0 人	房屋受損	共 3 棟	道路損毀
疏散避難情況		98 年 8 月 8 日疏散振興宮一帶住戶，並鄰近中華電信基地台搭設臨時避難所進行安置。								
既有工程設施損壞情形		寺廟鄰近邊坡擋土牆損壞。								



98年莫拉克颱風重大土石災例速報

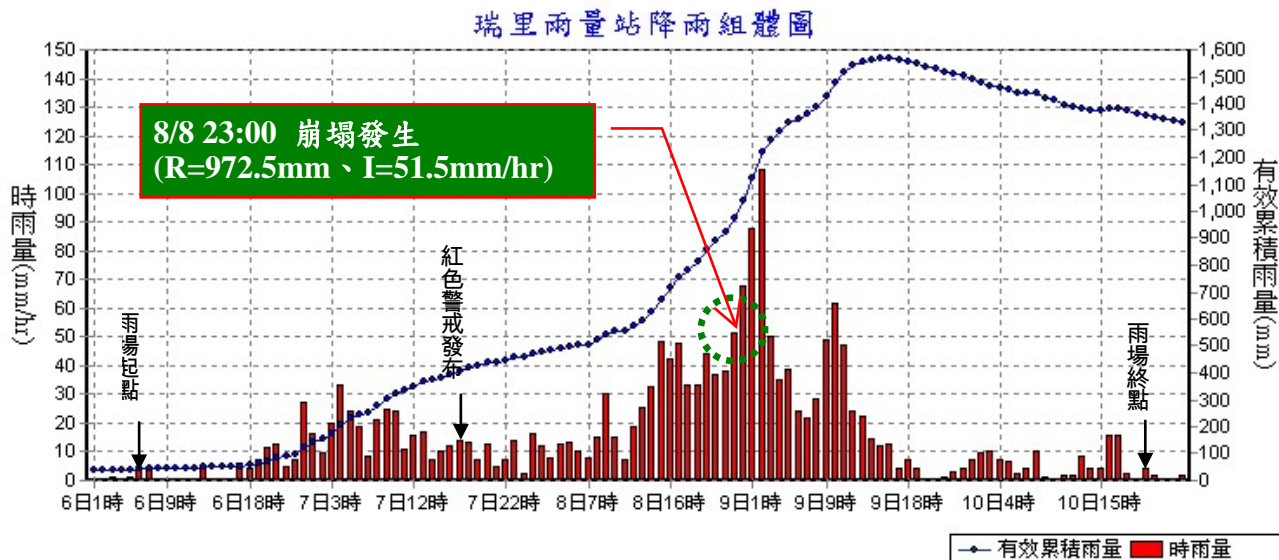
98年莫拉克颱風-嘉義梅山-005

現勘日期：98年10月01日

三、災害發生原因與建議

災害發生原因	<p>依據中央地質調查所1/500,000地質圖顯示，災害地點地層屬上新世卓蘭層，主要地質材料為砂岩、泥岩、頁岩互層，本次災害因莫拉克颱風挾帶超大豪雨，雨水由表土入滲導致表土層含水量增加、泥岩軟化以及抗滑力降低，並且邊坡係屬順向坡又坡度陡峻，造成振興宮一帶發生崩塌災害，造成振興宮及鄰近兩棟民宅傾斜、倒塌。</p> <p>崩塌土體受水流帶往下游，於振興宮後方形成堰塞湖，兩處崩塌地之崩塌土砂受水流運移形成兩大型坑溝，再於149甲線下方匯入嘉縣DF008土石流潛勢溪流。</p>
二次災害可能性	<p>崩塌地坡面植被不佳，再發生豪大雨預估雨水沖刷坡面鬆動殘土，發生土石流可能性高。</p>
目前處置情況	<p>目前崩塌區域尚未穩定，已撤離居民、封閉道路，尚未辦理災害復建工程。</p>
建議緊急處置措施	<ol style="list-style-type: none">1. 建議儘速針對該區詳細調查並進行通盤考量，以作為後續研擬崩塌坡面保護處理措施之依據。2. 在未辦理坡面保護工作前，建議先行以塑膠帆布覆蓋，以防止雨水直接沖刷坡面，減少土石流發生之可能性。

四、降雨組體圖



參考雨量站：嘉義縣梅山鄉瑞里雨量站(測站編號：C1M620)

土石流警戒基準值：400mm

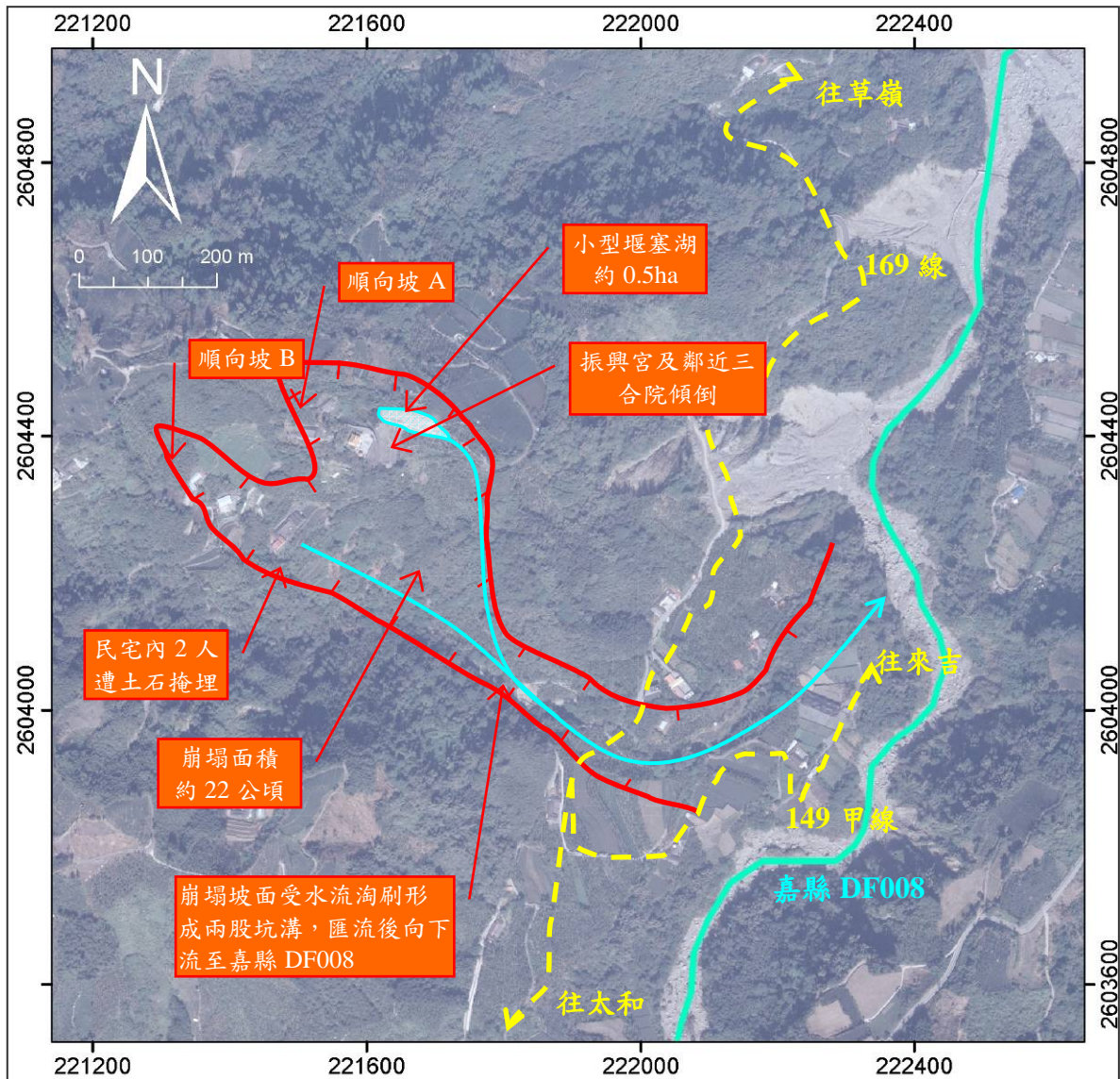
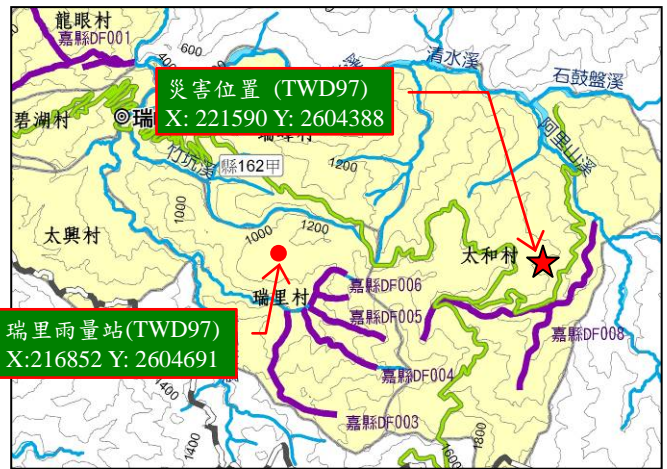


98 年莫拉克颱風重大土石災例速報

98 年莫拉克颱風-嘉義梅山-005

現勘日期：98 年 10 月 01 日

五、災區地理位置圖



註 1：坐標採 TWD97

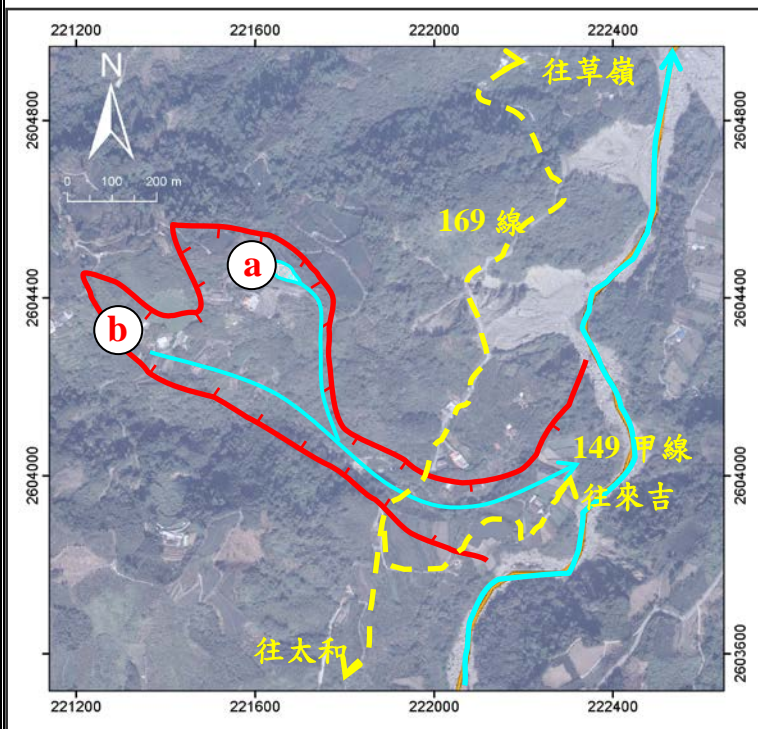
註 2：正射影像圖拍攝日期為 2003 年 6 月。

98年莫拉克颱風重大土石災例速報

98年莫拉克颱風-嘉義梅山-005

現勘日期：98年10月01日

六、現況相片(1/2)



太和村振興宮崩塌災害全貌

98年莫拉克颱風重大土石災例速報

98年莫拉克颱風-嘉義梅山-005

現勘日期：98年10月01日

六、現況相片(2/2)

