

98 年莫拉克颱風重大土石災例速報

98 年莫拉克颱風-嘉義番路-002

現勘日期：99 年 06 月 10 日

一、災區基本資料

災區行政區域		嘉義縣番路鄉大湖村			
溪流名稱		五百恩仔部落處野溪	所屬流域	八掌溪流域	
災區土地權屬		山坡地(100%)			
土石流潛勢溪流		<input type="checkbox"/> 是，溪流編號：_____ <input type="checkbox"/> 否，臨時編號： <input checked="" type="checkbox"/> 非土石流災害			
受災地點		地標：五百恩仔部落 (嘉 159 甲線 25.5K 處)	GPS 坐標	TWD97	X：211218Y：2597659
保全對象	民宅建物	一般民宅：大湖村 4 鄰約 40 戶。			
	公共設施	道路：嘉 159 甲線及部落內聯外道路。 電力設施：五百恩仔部落輸配電系統設施(含電線、電桿)。 給水設施：五百恩仔部落給水系統設施。			
土石流警戒發布		-	土石流警戒基準值	500mm	

二、受災情形

災害發生時間		98 年 8 月 7 日 21 時 00 分		資訊來源	4 鄰 22 號黃摘女士					
災害類型		地滑、崩塌								
災損類型與災情描述		因莫拉克颱風帶來之超大豪雨，8 月 7 日晚上 21 時位於崩塌地西側之五百恩仔部落，發生地層滑動，其中房舍及部落內聯外道路產生程度不一之裂縫或傾斜，較為嚴重之民宅約 4 棟。 嘉 159 甲線約 25.5k 處進入五百恩仔部落之路段發生兩處崩塌，崩塌面積初估約 1.1 公頃，導致交通中斷約 300 公尺；五百恩仔部落南側亦發生崩塌，野溪溪水暴漲造成該處爆發土石流災害，聯外道路中斷共約 300 公尺。 土石堵塞：五百恩仔部落南側之坡地崩塌，導致野溪下游堆積大量土石造成過水箱涵堵塞。								
災損統計	民宅建物	一般民宅：4 棟較為嚴重；其餘房舍亦產生程度不一之裂縫或傾斜。								
	公共設施	道路：嘉 159 甲線崩塌毀損約 300 公尺；部落內聯外道路路面產生裂縫及崩塌受損共約 300 公尺。 電力及給水設施：中斷約 1 個月。(9 月中修復)								
	人命/房舍/道路毀損統計	死亡	共 0 人	失蹤	共 0 人	受傷	共 0 人	房屋受損	共 4 棟	道路損毀
疏散避難情況		疏散時間：98 年 8 月 7 日 18 時			疏散人數：約 50 人					
		原先規劃避難處所：大湖國小			本次疏散避難至何處：大湖國小及大湖社區活動中心					
既有工程設施損壞情形		4 鄰 28 號旁擋土牆因地滑產生裂縫，損壞約 6 公尺。部落旁野溪爆發土石流造成原有護岸及固床工則因崩落土石砸壞結構主體，造成大小不一毀損情形。								



98 年莫拉克颱風重大土石災例速報

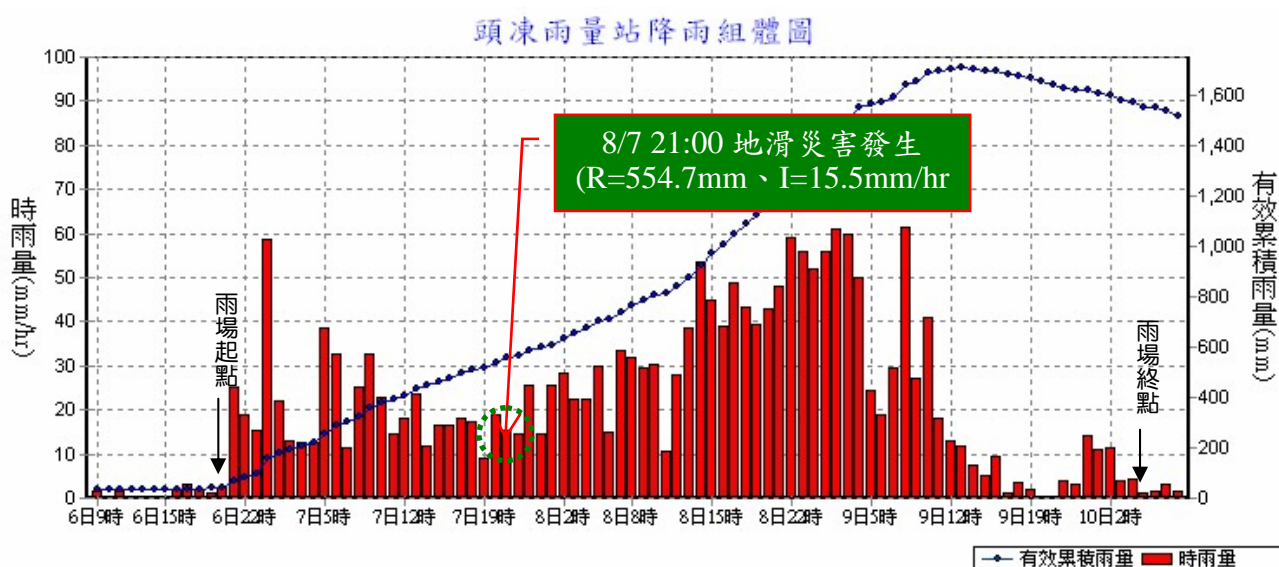
98 年莫拉克颱風-嘉義番路-002

現勘日期：99 年 06 月 10 日

三、災害發生原因與建議

災害發生原因	<p>本次受災點之地層主要屬卓蘭層，主要由砂岩、粉砂岩、泥岩、和頁岩的互層組成，本層內的砂岩質較鬆軟，只有受到石灰質浸染的部分比較堅硬。初步推估當地山坡地多為枝葉稀疏之淺根性植物，天然覆蓋面積減少，不利於坡地水土保持。本次莫拉克颱風所帶來之大量雨勢入滲表土，導致表土層含水量增加、泥岩軟化降低抗剪力，造成五百恩仔部落發生大範圍之滑動與陷落，進而造成多棟民宅傾斜、地坪錯動及擋土牆發生錯位與裂縫；嘉 159 甲線及聯外道路邊坡地亦因此發生多處大範圍崩塌，造成道路中斷。</p>
二次災害可能性	<ol style="list-style-type: none"> 1. 嘉 159 甲線 25k+800 處之崩塌地仍有持續擴大之可能。 2. 五百恩仔部落之地滑區有隨時發生整體滑崩之潛勢。 3. 草地狀元綠豆廠工廠距離五百恩仔部落下方崩塌地僅約 30 公尺，隨時可能影響到工廠地基。
目前處置情況	<ol style="list-style-type: none"> 1. 交通部公路總局第五區養護工程處搶通嘉 159 甲線 25k+800 處中斷受阻路段。 2. 由於目前五百恩仔部落已被列為安全勘虞範圍，縣政府亦補助居民於區外租房，並決議未來於台糖甘蔗園規劃興建永久屋，故目前部落內並無任何工程處置。
建議緊急處置措施	<p>由於目前居民雖已搬離部落，但此區域有隨時發生大面積滑崩之可能，建議仍需做好人員管制工作，颱風豪雨來臨前必需封閉嘉 159 甲線道路通行，以免防止意外發生。</p>

四、降雨組體圖



參考雨量站：嘉義縣番路鄉頭凍雨量站(測站編號：C1M600)

土石流警戒基準值：500mm

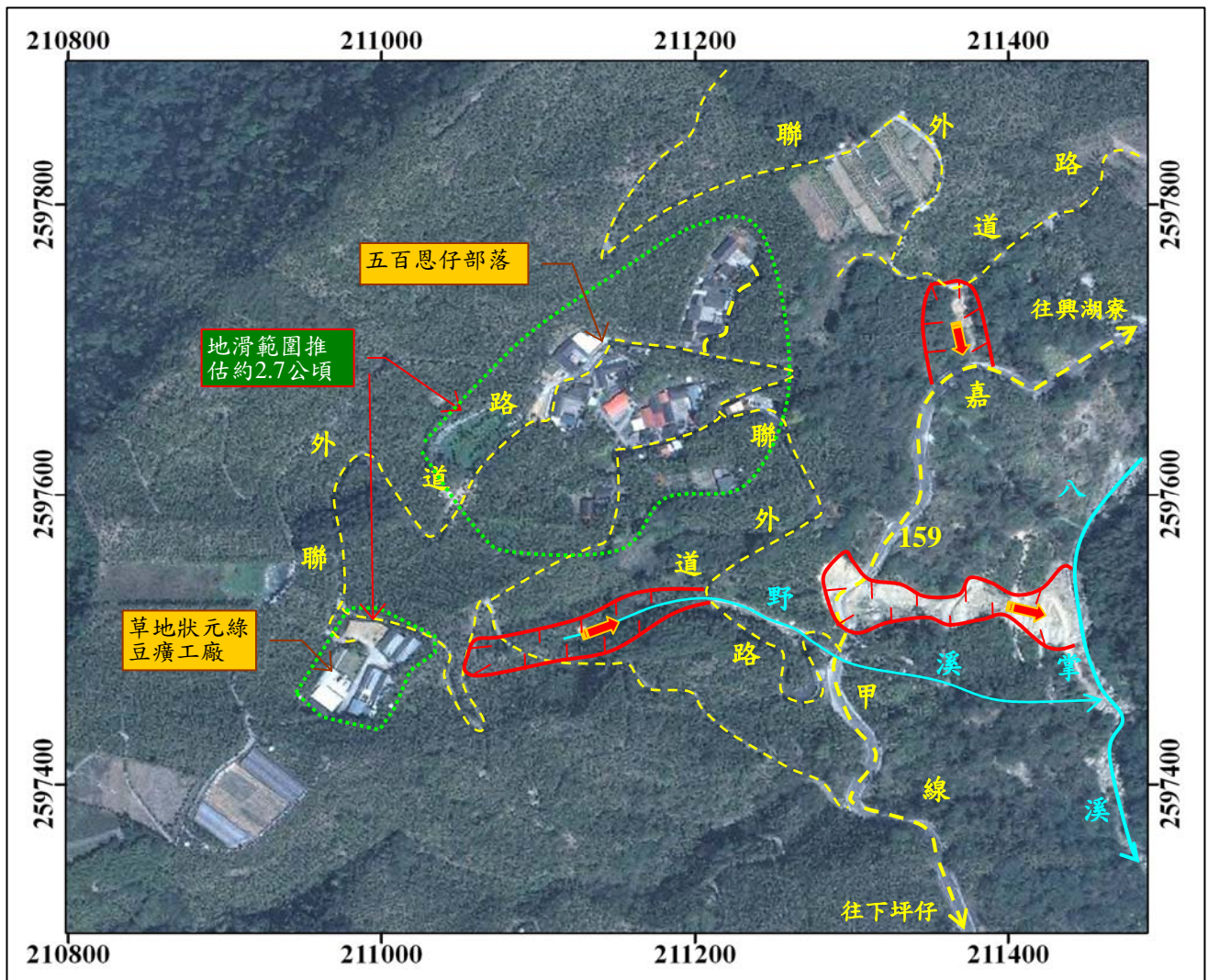


98年莫拉克颱風重大土石災例速報

98年莫拉克颱風-嘉義番路-002

現勘日期：99年06月10日

五、災區地理位置圖



註 1：坐標採 TWD97。

註 2：正射影像圖拍攝日期為 2009 年 3 月。

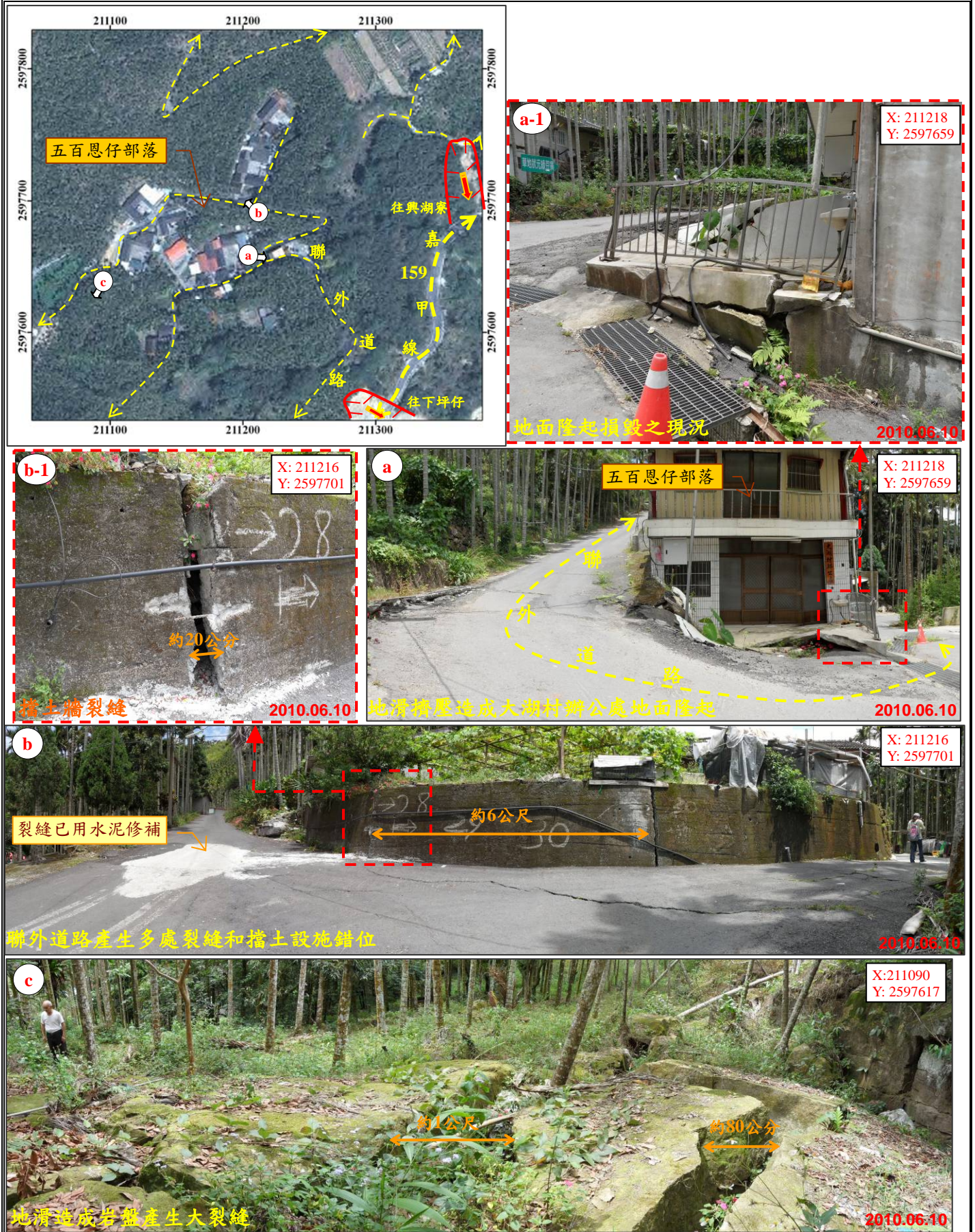


98年莫拉克颱風重大土石災例速報

98年莫拉克颱風-嘉義番路-002

現勘日期：99年06月10日

六、現況相片(1/5)

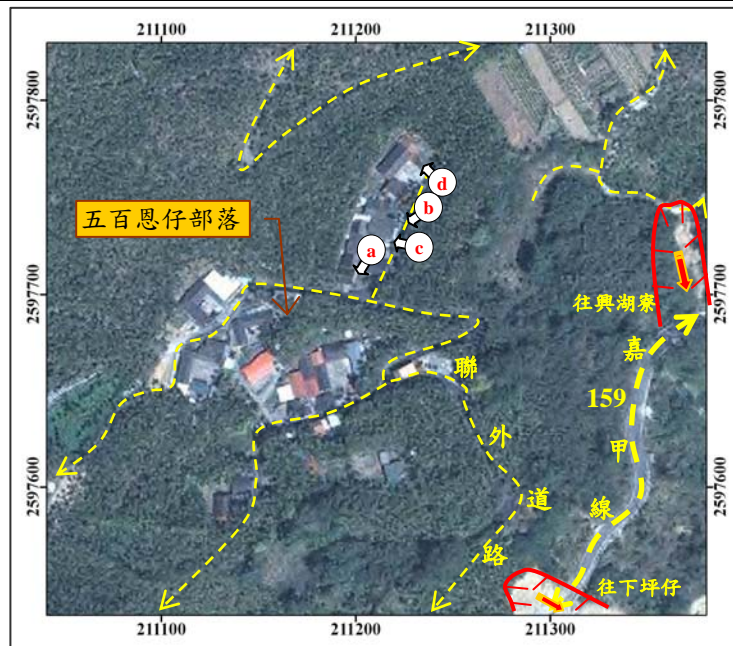


98年莫拉克颱風重大土石災例速報

98年莫拉克颱風-嘉義番路-002

現勘日期：99年06月10日

六、現況相片(2/5)

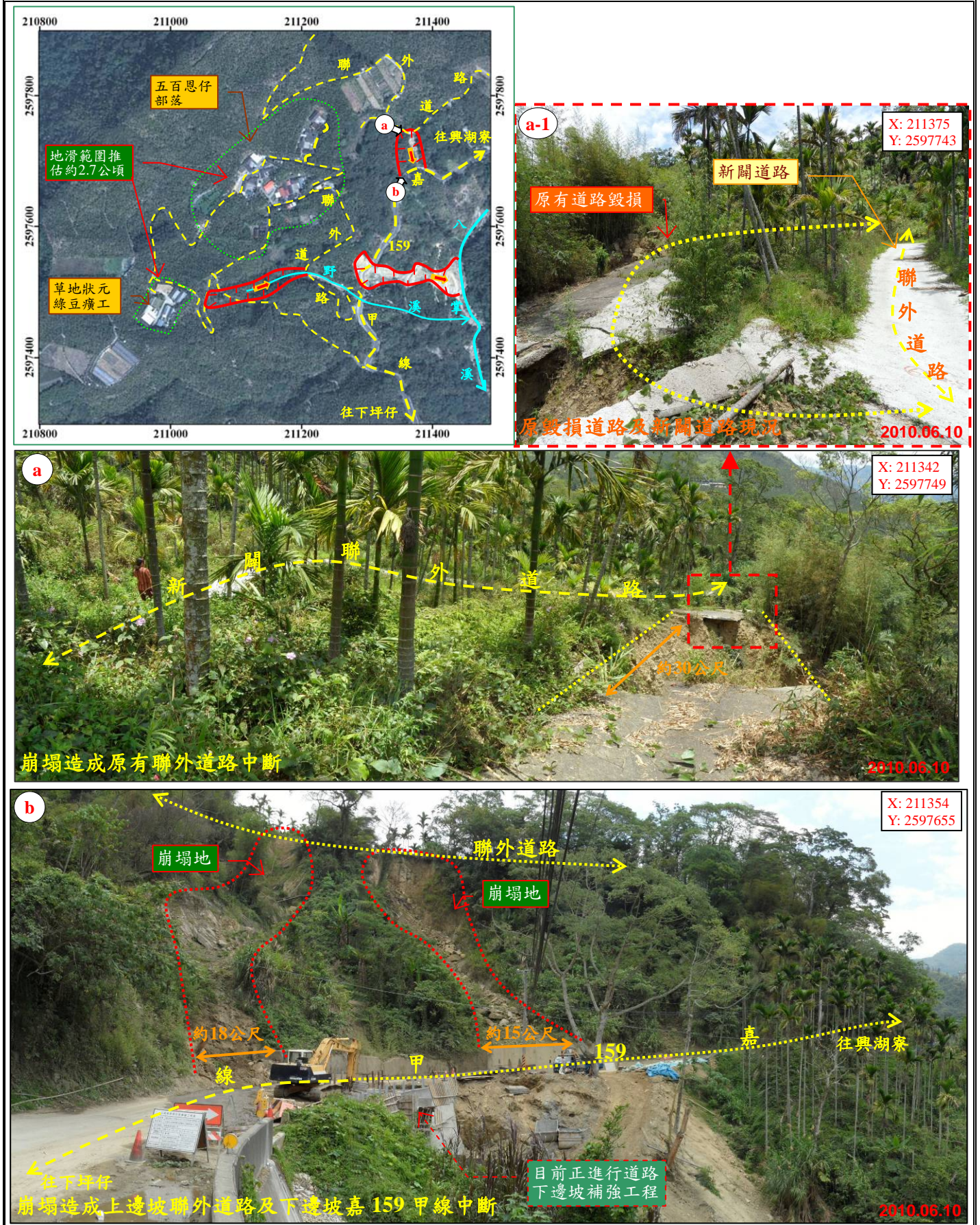


98年莫拉克颱風重大土石災例速報

98年莫拉克颱風-嘉義番路-002

現勘日期：99年06月10日

六、現況相片(3/5)

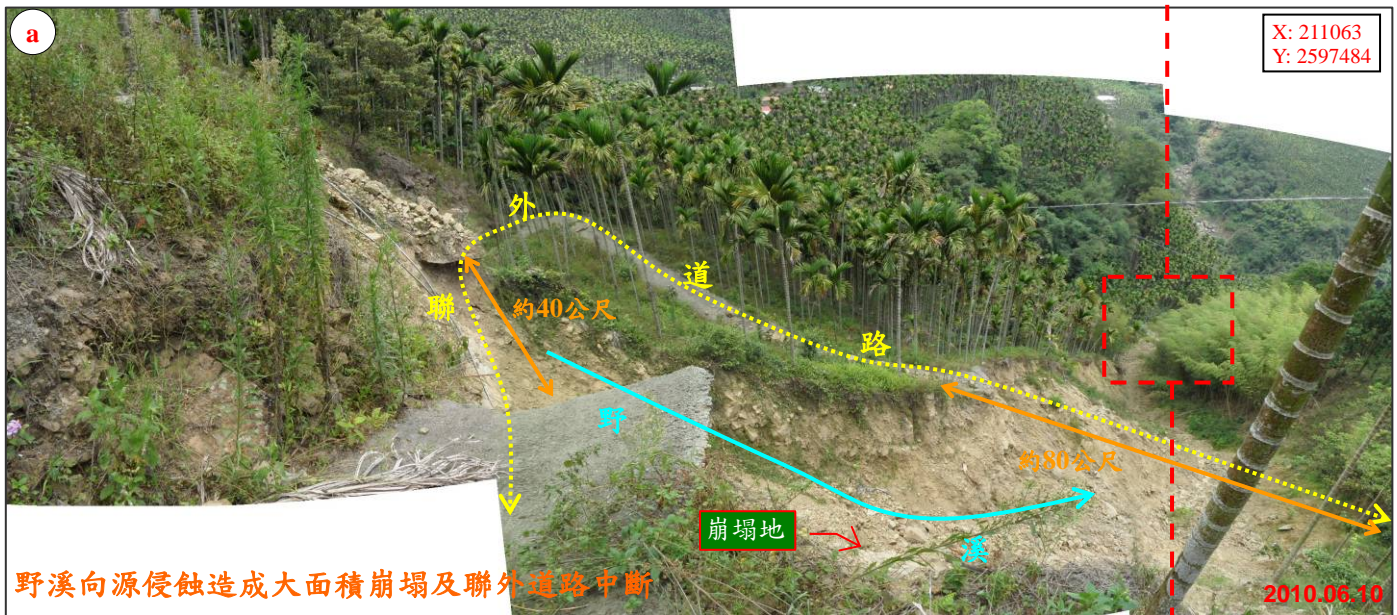
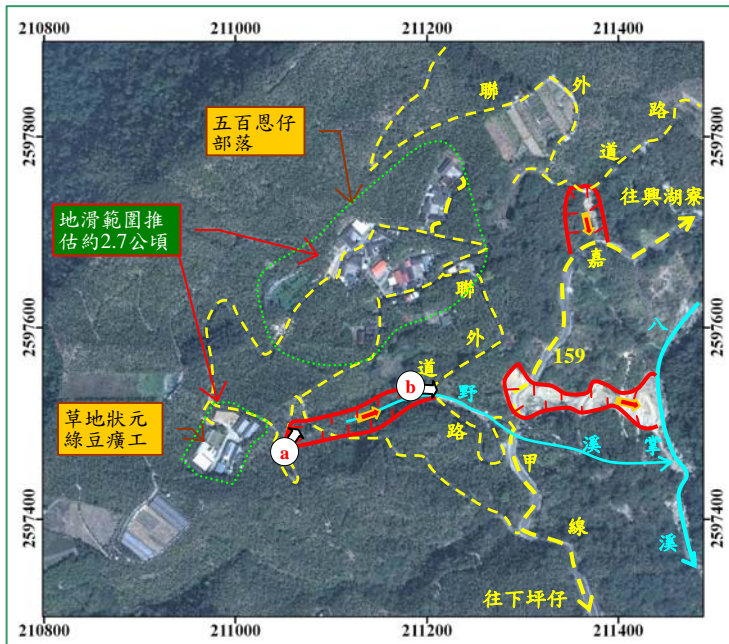


98年莫拉克颱風重大土石災例速報

98年莫拉克颱風-嘉義番路-002

現勘日期：99年06月10日

六、現況相片(4/5)



98年莫拉克颱風重大土石災例速報

98年莫拉克颱風-嘉義番路-002

現勘日期：99年06月10日

六、現況相片(5/5)

