

98年莫拉克颱風重大土石災例速報

98年莫拉克颱風-屏東滿洲-001

現勘日期：99年06月29日

一、災區基本資料

災區行政區域	屏東縣滿洲鄉長樂村		
溪流名稱	港口溪	所屬流域	高屏溪流域
災區土地權屬	山坡地(20%)；林班地(80%)		
土石流潛勢溪流	<input type="checkbox"/> 是，溪流編號：_____ <input type="checkbox"/> 否，臨時編號：_____ <input checked="" type="checkbox"/> 非土石流災害		
受災地點	地標：八瑤教會 (縣道200線24k處)	GPS坐標	TWD97 X：233499 Y：2445041
保全對象	民宅建物	一般民宅：長樂村約200戶。 寺廟教堂：八瑤教會。	
	公有建物	學校：長樂國小舊址。	
	公共設施	道路：縣道200線及屏172線。 電力設施：14、15、16鄰之電力設施(電線桿及地下管線)。	
	農林作物	其他：漁塭2座。	
土石流警戒發布	-	土石流警戒基準值	-

二、受災情形

災害發生時間	98年8月8日05時00分	資訊來源	長樂村陳恆茂村長							
災害類型	地滑									
災損類型與災情描述	因莫拉克帶來豪大雨，造成長樂村16鄰位於屏東縣道200線24k處往片埔方向約300公尺地滑，造成沿線約30戶民房及八瑤教會受損，產生大小不一裂痕。其中以74號民宅及八瑤教會兩處裂縫最為明顯，裂縫最寬可達45公分。港口溪溪水暴漲從右岸民宅旁溢流，沖刷民前方河階地，所幸僅波及漁塭並未造成民宅受損。									
災損統計	民宅建物	一般民宅：14、15、16鄰之民房產生裂縫約30棟。 寺廟教堂：八瑤教會樓梯及地板處產生裂痕。								
	公共設施	道路：縣道200線24K處損毀約300公尺。								
	農林作物	漁塭：漁塭1座。								
	人命/房舍/道路毀損統計	死亡	共0人	失蹤	共0人	受傷	共0人	房屋受損	共31棟	道路損毀
疏散避難情況	無。									
既有工程設施損壞情形	無。									



98 年莫拉克颱風重大土石災例速報

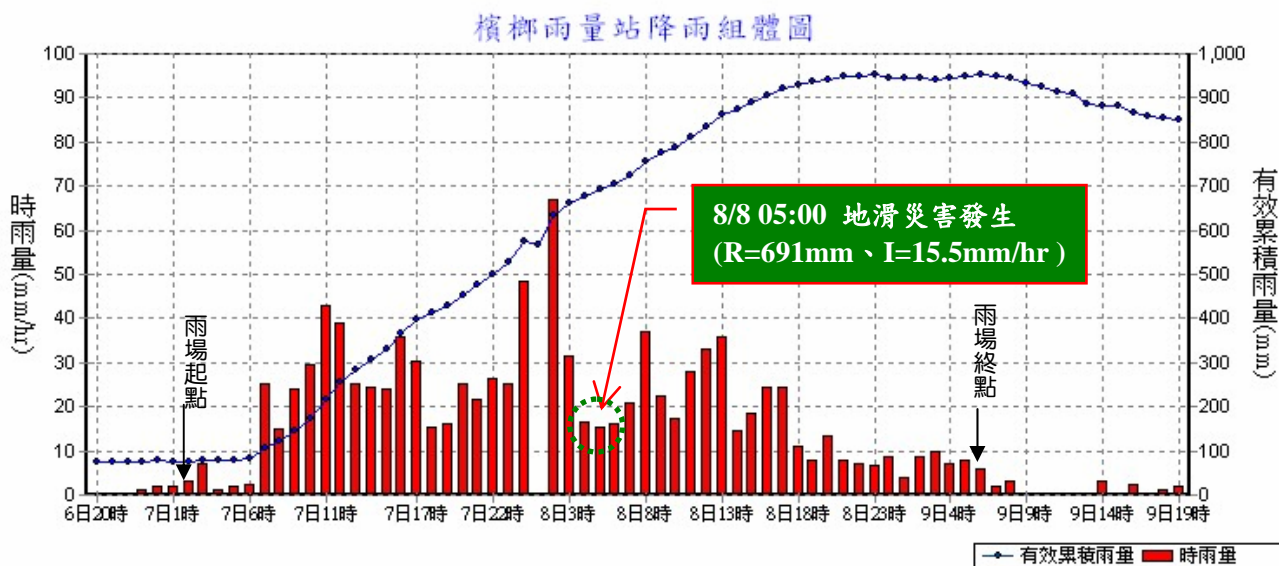
98 年莫拉克颱風-屏東滿洲-001

現勘日期：99 年 06 月 29 日

三、災害發生原因與建議

災害發生原因	<p>初步研判由莫拉克颱風所挾帶來之大量雨勢入滲後，坡面因含水量過高而喪失部分之側向支撐力，而後伴隨地下水位持續升高，滑動面上方土層自重不斷增加，進而在本區產生 5 處顯著之滑移現象。</p> <p>本處因莫拉克帶來超大豪雨，累積降雨約達 700 毫米造成港口溪溪水暴漲，河道通洪斷面不足，於河道轉彎處水位超高產生溢流。</p>
二次災害可能性	<p>目前裂縫尚未處理，如遇豪雨可能會加速雨水入滲，導致坡面持續滑動與陷落，房舍及道路之裂縫與錯位量亦將可能大幅擴增，危及其結構及民眾安全性。</p>
目前處置情況	<ol style="list-style-type: none"> 屏東縣政府滿洲鄉公所完成民宅旁長約 200 公尺之堤防及河道固床工。 公路總局第三區養護工程處已修復縣道 200 線 24K 處往片埔之道路。
建議緊急處置措施	<ol style="list-style-type: none"> 緊急進行裂縫補強工程，並於豪雨發布前強制疏散居民。 重新檢討港口溪之河道通洪斷面，或可規劃河道截彎取直之整治措施。

四、降雨組體圖



參考雨量站：屏東縣滿洲鄉檳榔雨量站(測站編號：C0R280)

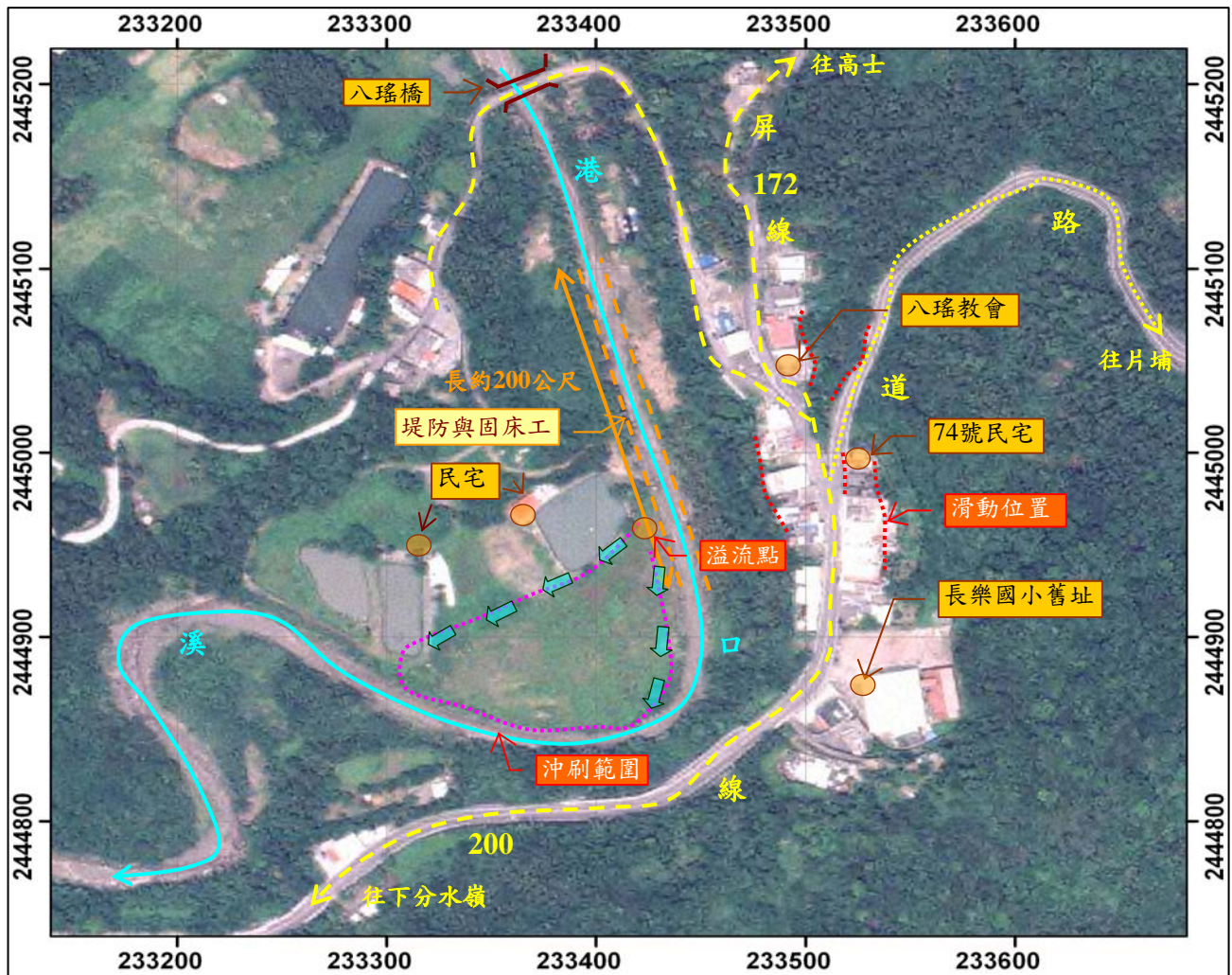
土石流警戒基準值：600mm

98年莫拉克颱風重大土石災例速報

98年莫拉克颱風-屏東滿洲-001

現勘日期：99年06月29日

五、災區地理位置圖



註1：坐標採 TWD97。

註2：正射影像圖拍攝日期為 2008 年 9 月。



98年莫拉克颱風重大土石災例速報

98年莫拉克颱風-屏東滿洲-001

現勘日期：99年06月29日

六、現況相片(1/3)

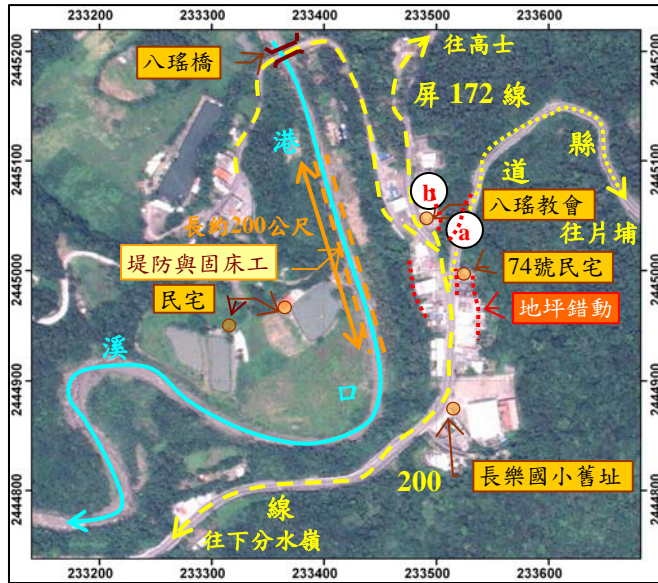


98年莫拉克颱風重大土石災例速報

98年莫拉克颱風-屏東滿洲-001

現勘日期：99年06月29日

六、現況相片(2/3)



98年莫拉克颱風重大土石災例速報

98年莫拉克颱風-屏東滿洲-001

現勘日期：99年06月29日

六、現況相片(3/3)

