

98 年莫拉克颱風重大土石災例速報

98 年莫拉克颱風-屏東牡丹-001

現勘日期：98 年 11 月 19 日

一、災區基本資料

災區行政區域	屏東縣牡丹鄉高士村		
溪流名稱	中港溪	所屬流域	中港溪流域
災區土地權屬	山坡地(100%)		
土石流潛勢溪流	<input type="checkbox"/> 是，溪流編號：_____ <input type="checkbox"/> 否，臨時編號：_____ <input checked="" type="checkbox"/> 非土石流災害		
受災地點	地標：村辦公室後方邊坡之 5 鄰及 6 鄰聚落	GPS 坐標	TWD97 X：234180 Y：2446910
保全對象	民宅建物	一般民宅及農舍：約 60 戶。	
	公有建物	活動中心：高士村活動中心(籃球場) 政府機關：高士村村辦公室。	
	公共設施	道路：高士路(含路旁電力設施及擋土牆)。	
土石流警戒發布	—	土石流警戒基準值	—

二、受災情形

災害發生時間	98 年 8 月 8 日 5 時	資訊來源	當地居民							
災害類型	地滑									
災損類型與災情描述	牡丹鄉高士村村辦公室後方之 5 鄰及 6 鄰聚落處邊坡，於 8/8 清晨由莫拉克颱風所挾帶雨勢入滲而引致邊坡滑動與陷落，造成多棟民宅傾斜、地坪錯動，以及牆壁發生裂縫，擋土牆亦發生多處錯位與裂縫。 惟本處滑移邊坡目前植被茂密與房舍密佈，由現場勘查結果並無法明確判視整體滑移範圍；而本地亦經行政院原住民委員會、相關專家學者及技師公會勘查檢視後，目前已提報約有 45 戶民宅遭毀損或有潛在滑動危害，將準備辦理遷移處置措施。									
災損統計	民宅建物	一般民宅：約 20 棟。								
	公共設施	道路：高士村 5 鄰及 6 鄰聚落內之道路及邊坡擋土牆，有多處發生錯位與裂縫情形。								
	人命/房舍/道路毀損統計	死亡	共 0 人	失蹤	共 0 人	受傷	共 0 人	房屋受損	約 20 棟	道路損毀
疏散避難情況	疏散時間：97 年 8 月 7 日晚上			疏散人數：約 119 人						
	原先規劃之避難處所：高士國小			本次疏散避難至何處：高士國小						
既有工程設施損壞情形	高士村 5 鄰及 6 鄰聚落內之道路地坪及邊坡擋土牆，有多處發生錯位與裂縫情形。									



98 年莫拉克颱風重大土石災例速報

98 年莫拉克颱風-屏東牡丹-001

現勘日期：98 年 11 月 19 日

三、災害發生原因與建議

災害發生原因	<p>據參與勘查本處災害之專家學者研判，高士村村辦公室後方之 5 鄰及 6 鄰聚落處邊坡原係崩積土石堆積而成，又位於高士路之下邊坡處，故推測多屬道路下邊坡擋土牆上方之填方平台與修坡面，其地質條件原較一般邊坡疏鬆且破碎；另依當地居民表示，本邊坡於 94 年海棠颱風侵襲時，目前邊坡滑動、陷落之上緣位置即開始產生下陷，即其歷史災情已發生多年。</p> <p>而本次由莫拉克颱風所挾帶來之大量雨勢入滲後，本邊坡約於 8/8 清晨再度發生大範圍之滑動與陷落，進而造成多棟民宅傾斜、地坪錯動及牆壁發生裂縫，另聚落內之道路地坪及邊坡擋土牆亦發生多處錯位與裂縫。</p>
二次災害可能性	<p>本處邊坡滑移問題係一發展緩慢之長期歷史災害，如日後再遭逢豪大雨侵襲，則本邊坡仍有持續滑動與陷落之可能性；而隨邊坡滑動與陷落之災情擴大，則聚落內房舍、道路及擋土牆之裂縫與錯位量亦將可能大幅擴增，進而危及其結構及使用民眾之安全性。</p>
目前處置情況	<p>(1) 災害發生後，由鄉公所針對災損嚴重之數戶民宅設置警戒線，並禁止當地居民夜間留宿。</p> <p>(2) 本地經行政院原住民委員會、相關專家學者及技師公會勘查檢視後，目前已提報約有 45 戶民宅遭毀損或有潛在滑動危害，將準備辦理遷移處置措施。</p>
建議緊急處置措施	<p>(1) 因目前本處聚落已經相關單位勘查並提報有遷置需求，故請相關單位儘速規劃遷移及安置地點。</p> <p>(2) 該聚落未完成遷置前，如遇豪大雨侵襲時，應儘速做好人員撤離事宜，並確實管制當地居民夜間不得留宿之規定。</p>

四、降雨組體圖



參考雨量站：屏東縣牡丹鄉石門山雨量站(測站編號：C1R290)

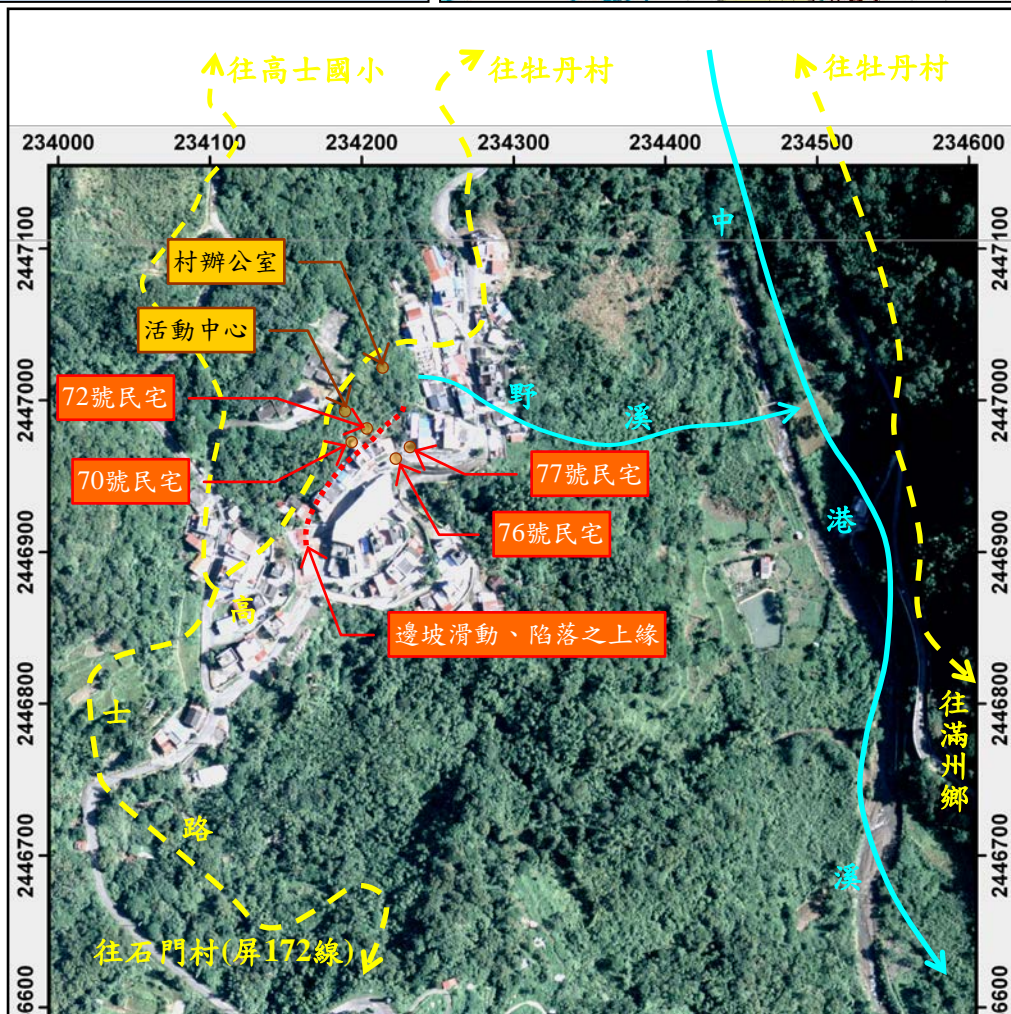
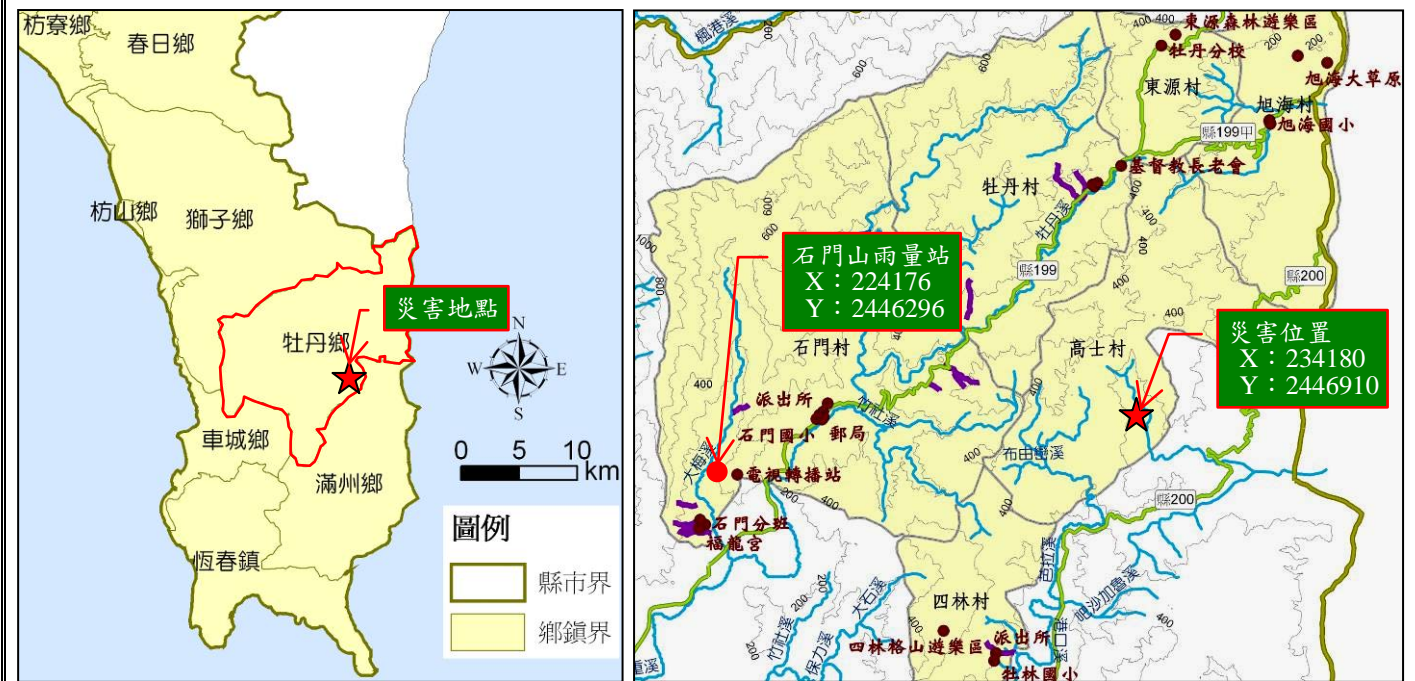


98年莫拉克颱風重大土石災例速報

98年莫拉克颱風-屏東牡丹-001

現勘日期：98年11月19日

五、災區地理位置圖



註 1：坐標採 TWD97

註 2：正射影像圖拍攝日期為 2003 年 8 月

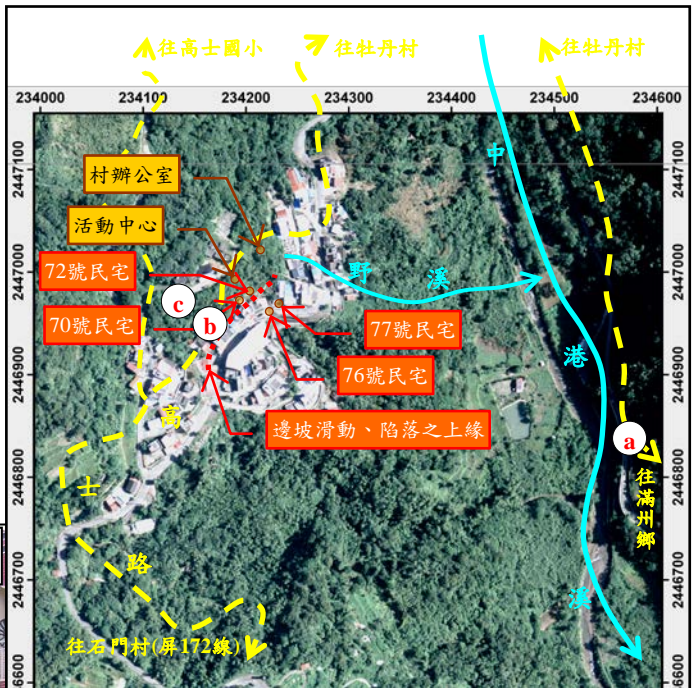


98年莫拉克颱風重大土石災例速報

98年莫拉克颱風-屏東牡丹-001

現勘日期：98年11月19日

六、現況相片(1/4)

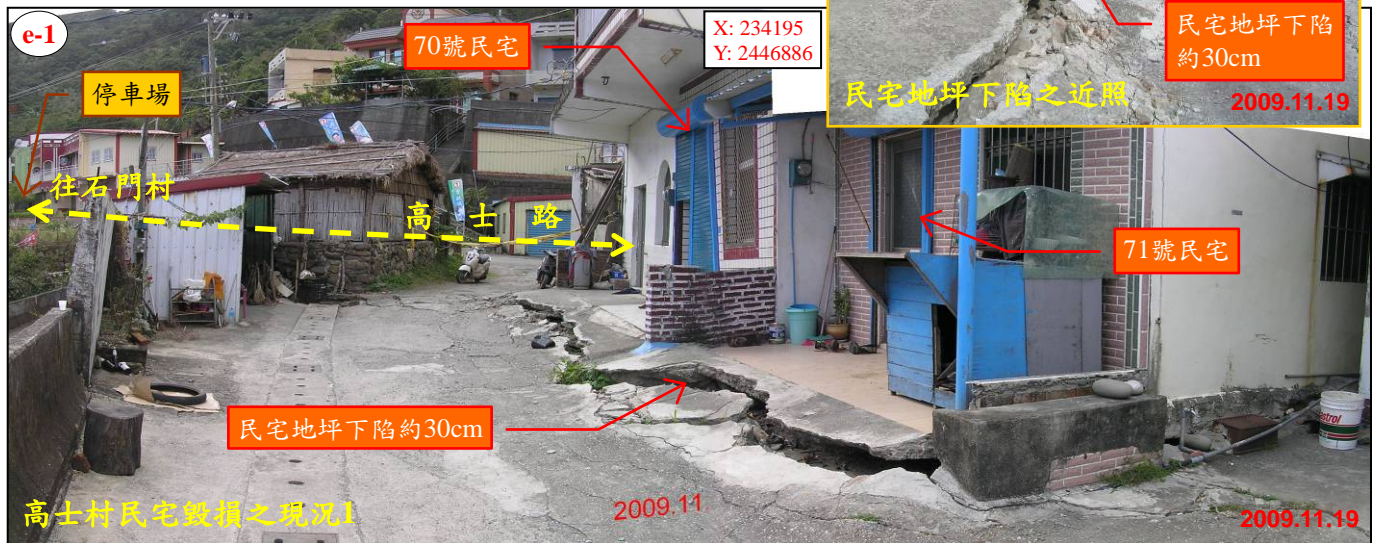
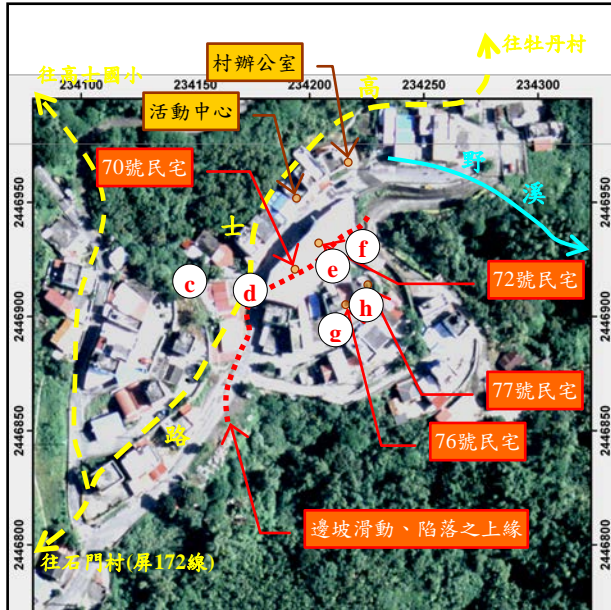


98年莫拉克颱風重大土石災例速報

98年莫拉克颱風-屏東牡丹-001

現勘日期：98年11月19日

六、現況相片(2/4)



98年莫拉克颱風重大土石災例速報

98年莫拉克颱風-屏東牡丹-001

現勘日期：98年11月19日

六、現況相片(3/4)



98年莫拉克颱風重大土石災例速報

98年莫拉克颱風-屏東牡丹-001

現勘日期：98年11月19日

六、現況相片(4/4)

