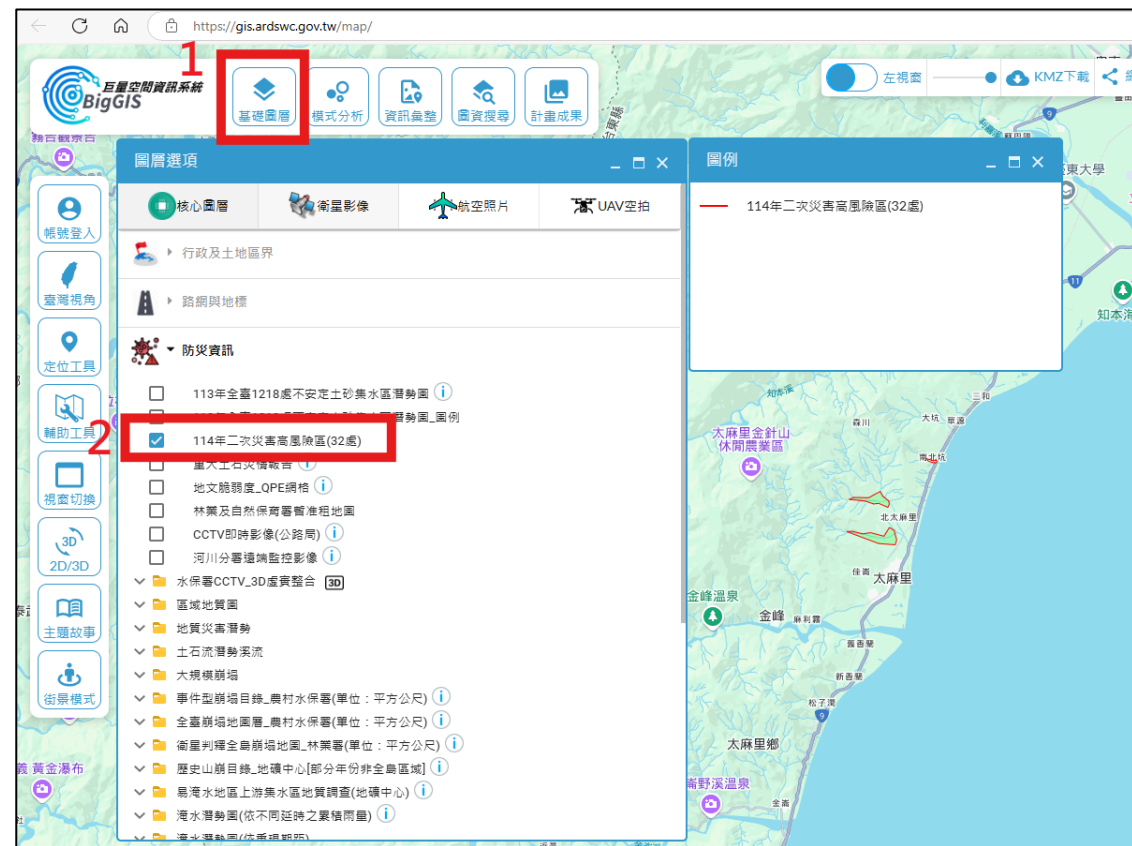
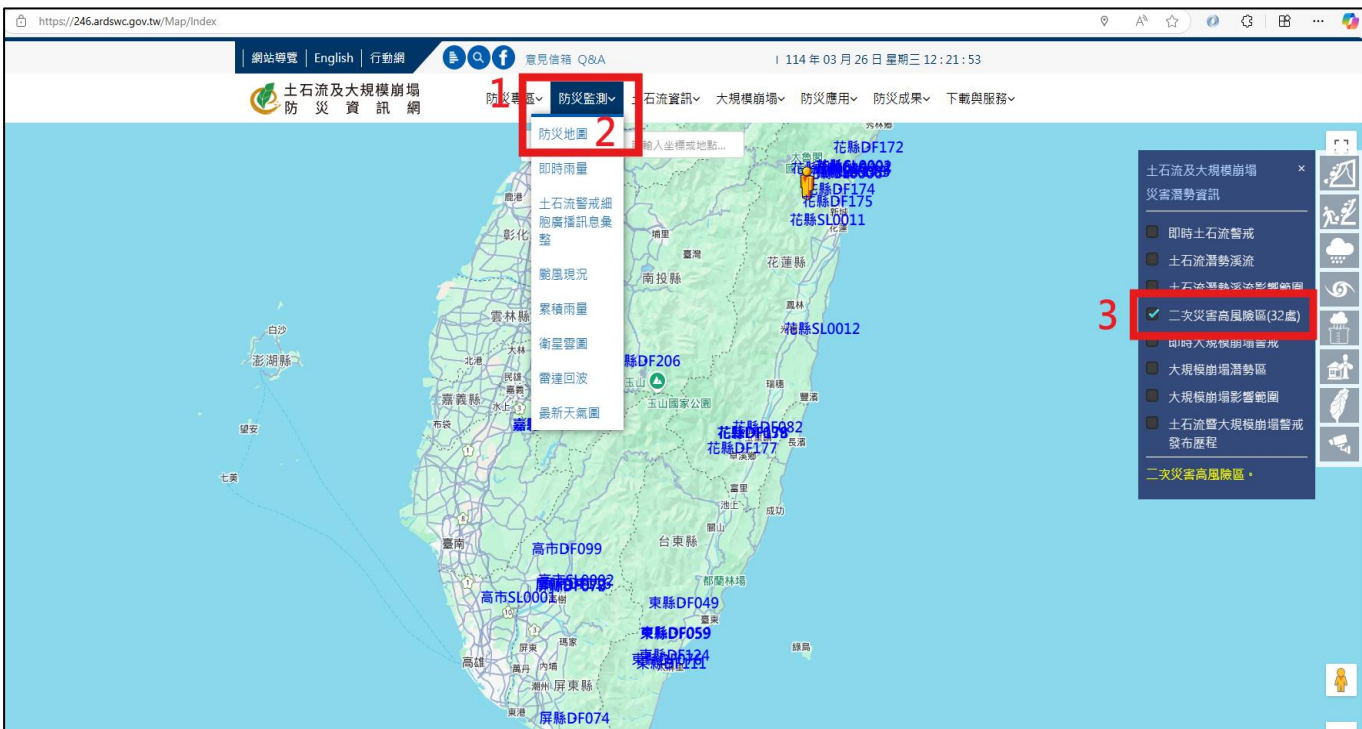




二次災害高風險影響範圍圖(總計32處)

- 113年0403地震、凱米、山陀兒及康芮等颱風二次災害高風險區計32處(花蓮縣16處、高雄市4處、屏東縣3處、臺東縣5處、宜蘭縣2處、南投縣1處及嘉義縣1處)，相關資訊於 [土石流及大規模崩塌防災資訊網](#)、[BigGIS平台](#) 公開及共享。





二次災害高風險影響範圍圖

- 截至**114/3/20止**，需建立保全住戶清冊計有**32處**，分別為**Type A**既有潛勢溪流**11處**、**Type B**新增土石流潛勢溪流**11處**，及**Type C**納入災後土砂敏感區**10處**。

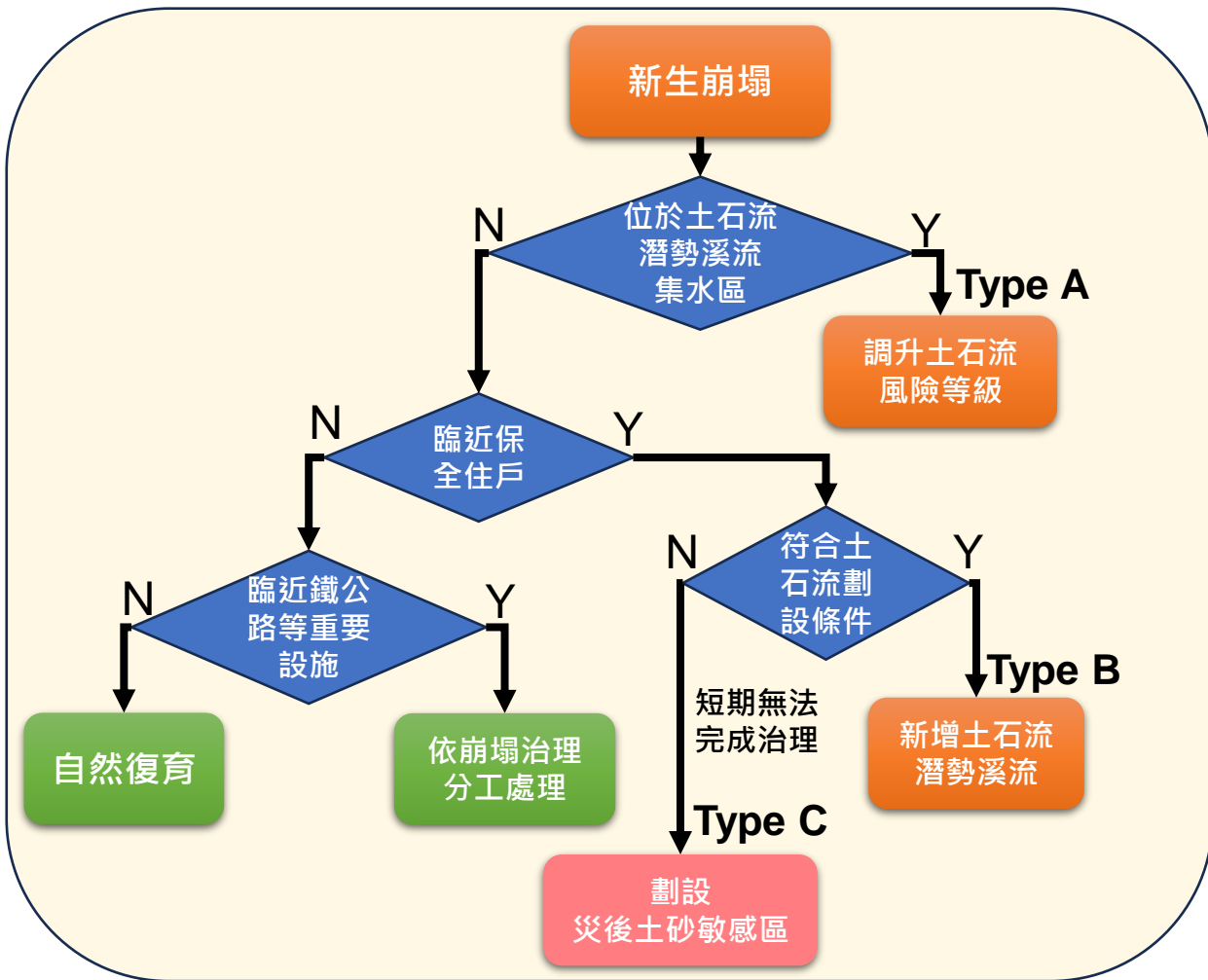
項次	編號	縣市	鄉鎮市區	村里	地標	Type	先期告警分類	降雨注意值(mm)		
								1hr	3hr	12hr
1	花縣DF172	花蓮縣	秀林鄉	和平村	和仁車站	0403花蓮地震新增土石流潛勢溪流(Type B)	第三類	25	80	200
2	花縣U113-3	花蓮縣	秀林鄉	崇德村	崇德車站	0403花蓮地震納入土砂敏感區(Type C)	第三類	25	80	200
3	花縣DF173	花蓮縣	秀林鄉	崇德村	崇德公墓	0403花蓮地震新增土石流潛勢溪流(Type B)	第三類	25	80	200
4	花縣SL0001	花蓮縣	秀林鄉	崇德村	崇德車站	0403花蓮地震納入土砂敏感區(Type C)	第三類	25	80	200
5	花縣SL0002	花蓮縣	秀林鄉	崇德村	崇德車站	0403花蓮地震納入土砂敏感區(Type C)	第三類	25	80	200
6	花縣SL0003	花蓮縣	秀林鄉	崇德村	崇德國小	0403花蓮地震納入土砂敏感區(Type C)	第三類	25	80	200
7	花縣SL0006	花蓮縣	秀林鄉	富世村	東部發電廠立霧廠	0403花蓮地震納入土砂敏感區(Type C)	第三類	25	80	200
8	花縣DF174	花蓮縣	秀林鄉	景美村	三棧國小	0403花蓮地震新增土石流潛勢溪流(Type B)	第三類	25	80	200
9	花縣DF175	花蓮縣	秀林鄉	景美村	加灣橋	0403花蓮地震新增土石流潛勢溪流(Type B)	第三類	25	80	200
10	花縣SL0011	花蓮縣	秀林鄉	水源村	石壁街	0403花蓮地震納入土砂敏感區(Type C)	第三類	25	80	200
11	花縣SL0012	花蓮縣	豐濱鄉	新社村	新豐隧道	0403花蓮地震納入土砂敏感區(Type C)	第三類	25	80	200
12	花縣SL0016	花蓮縣	秀林鄉	富世村	太魯閣山月村	0403花蓮地震納入土砂敏感區(Type C)	第三類	25	80	200
13	宜縣DF146	宜蘭縣	南澳鄉	碧候村	喬之約露營區	凱米颱風發生土石流災害(Type A)	第三類	25	80	200



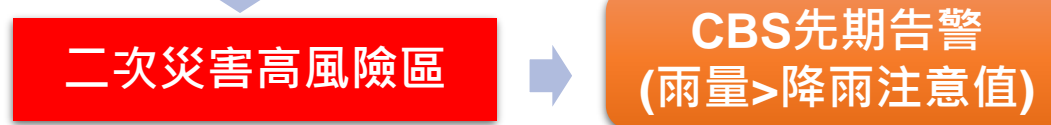
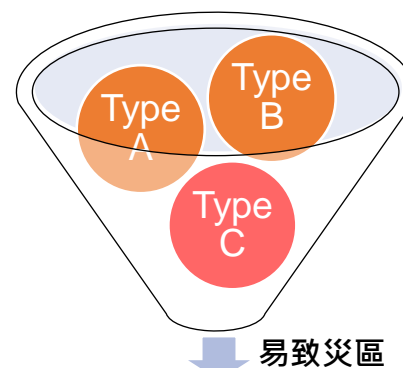
項次	編號	縣市	鄉鎮市區	村里	地標	Type	先期告警 分類	降雨注意值(mm)		
								1hr	3hr	12hr
14	投縣DF206	南投縣	信義鄉	東埔村	開高巷125號	凱米颱風發生土石流災害(Type A)	第二類	20	50	170
15	嘉縣DF051	嘉義縣	中埔鄉	中崙村	中崙四號橋	凱米颱風發生土石流災害(Type A)	第二類	20	50	170
16	高市DF099	高雄市	六龜區	文武里	覺華寺	0922豪雨發生土石流災害(Type A)	第二類	20	50	170
17	高市DF116	高雄市	茂林區	茂林里	情人谷瀑布	凱米颱風新增土石流潛勢溪流(Type B)	第二類	20	50	170
18	高市SL0002	高雄市	茂林區	茂林里	情人谷溫泉	凱米颱風納入土砂敏感區(Type C)	第二類	20	50	170
19	高市SL0001	高雄市	旗山區	新光里	勞磳坑三龍寺	凱米颱風納入土砂敏感區(Type C)	第二類	20	50	170
20	屏縣DF074	屏東縣	來義鄉	南和村	白鷺二號橋	凱米颱風新增土石流潛勢溪流(Type B)	第二類	20	50	170
21	屏縣DF072	屏東縣	高樹鄉	新豐村	金龍山法輪禪寺	凱米颱風新增土石流潛勢溪流(Type B)	第二類	20	50	170
22	屏縣DF073	屏東縣	高樹鄉	新豐村	新豐村18鄰	凱米颱風新增土石流潛勢溪流(Type B)	第二類	20	50	170
23	東縣DF111	臺東縣	太麻里鄉	大王村	沙崙橋	山陀兒颱風發生土石流災害(Type A)	第二類	20	50	170
24	東縣DF124	臺東縣	太麻里鄉	華源村	南北坑	山陀兒颱風發生土石流災害(Type A)	第二類	20	50	170
25	東縣DF059	臺東縣	卑南鄉	溫泉村	木瓜溪鎮樂橋	山陀兒颱風發生土石流災害(Type A)	第二類	20	50	170
26	東縣DF049	臺東縣	卑南鄉	泰安村	大巴六九	山陀兒颱風發生土石流災害(Type A)	第二類	20	50	170
27	東縣DF076	臺東縣	金峰鄉	新興村	豐收橋	山陀兒颱風發生土石流災害(Type A)	第二類	20	50	170
28	宜縣DF151	宜蘭縣	頭城鎮	石城里	石城火車站	康芮颱風新增土石流潛勢溪流(Type B)	第二類	20	50	170
29	花縣DF178	花蓮縣	卓溪鄉	卓溪村	卓溪8鄰部落	康芮颱風新增土石流潛勢溪流(Type B)	第二類	20	50	170
30	花縣DF039	花蓮縣	卓溪鄉	卓溪村	卓溪教會	康芮颱風發生土石流災害(Type A)	第二類	20	50	170
31	花縣DF177	花蓮縣	卓溪鄉	卓清村	台30線6.5K	康芮颱風新增土石流潛勢溪流(Type B)	第二類	20	50	170
32	花縣DF082	花蓮縣	玉里鎮	東豐里	坪頂部落	康芮颱風發生土石流災害(Type A)	第二類	20	50	170



◆二次災害高風險區先期告警機制



針對Type A, B, C內之易致災區，統稱為「**二次災害高風險區**」，納入下次應變守視重點，並整合細胞廣播先期告警機制。



113年：0403地震、凱米、山陀兒及康芮颱風累計二次災害高風險區計**32**處。(分別為花蓮縣**16**處、高雄市**4**處、屏東縣**3**處、臺東縣**5**處、宜蘭縣**2**處、嘉義縣**1**處、南投縣**1**處)

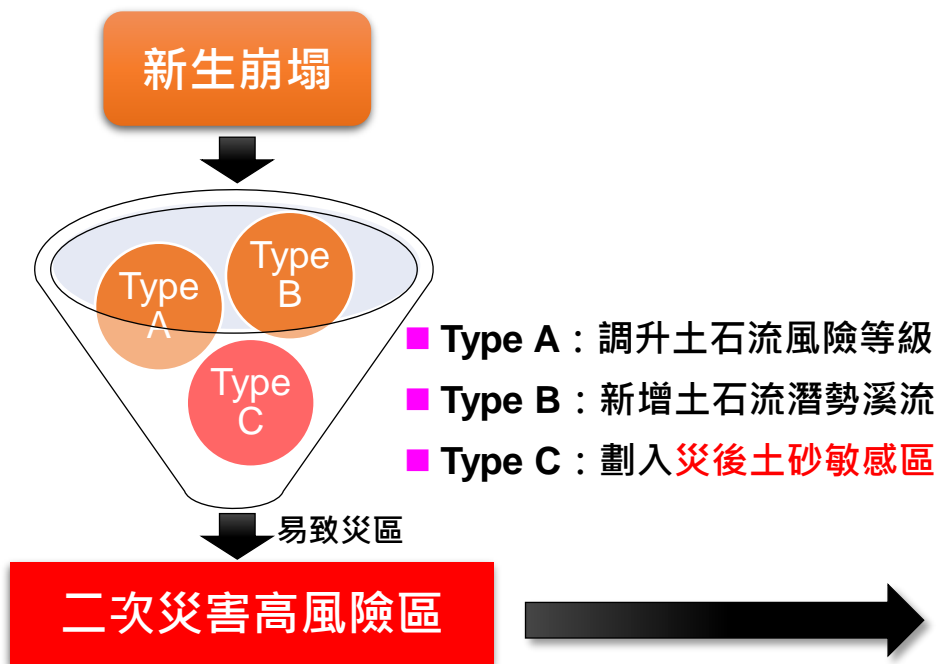
113年降雨注意值設定方式

降雨延時	1小時	3小時	24小時
注意值(mm)	20	40	80

※114年降雨注意值將依狀況分成三類



◆二次災害高風險區評估及處置措施



二次災害高風險區評估條件：

1. 集水區有單一新生崩塌面積1~2公頃，且距下游土石流保全住戶1公里以內者
2. 集水區有單一新生崩塌面積大於2公頃且距下游土石流保全住戶2公里以內者
3. 集水區新生崩塌率大於1%

農村水保署

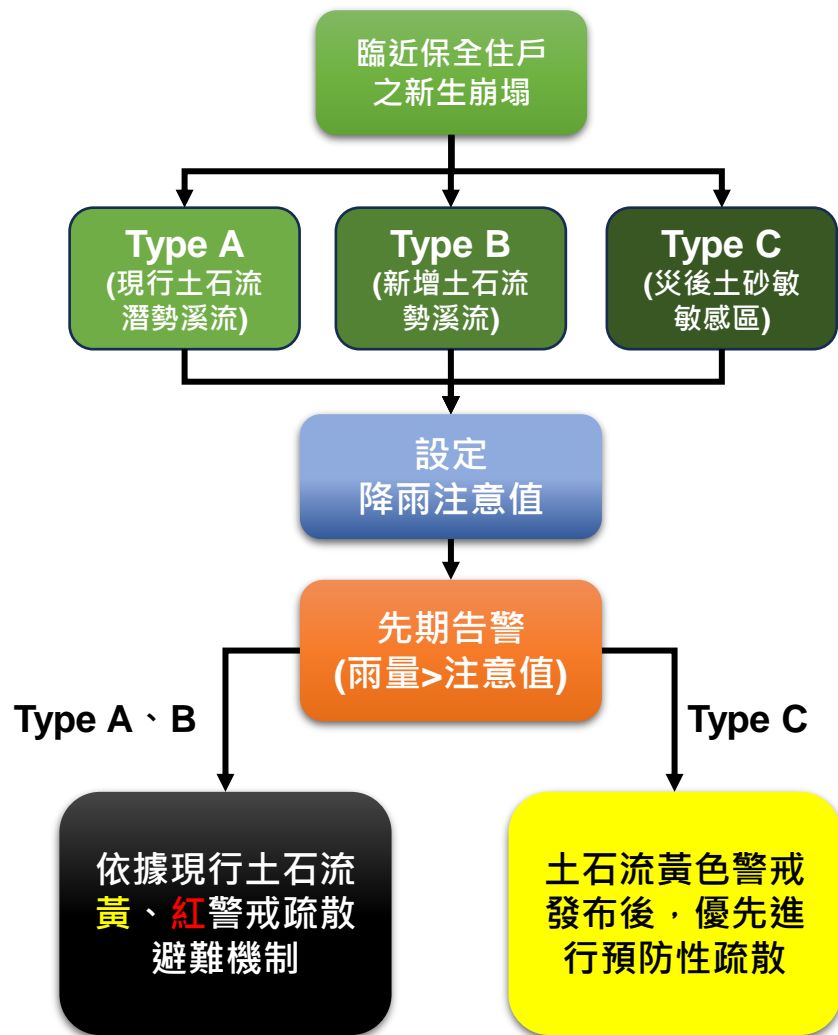
地方政府

鐵公路等
相關單位

- 調降土石流警戒基準值
- 設定先期告警降雨注意值
- SDF初步模擬可能影響範圍
- 納入下次颱風土石流觀測點
- UAV空拍
- 通知地方政府及相關單位
- 發布CBS先期告警及R10通報單
- 納入重點災害復建區域
- 規劃納入重機械待命地點
- 風險告知，強化民眾自主防災能力
- 優先納入預防性疏散
- 加強守視，強化軟硬體防災措施



◆114年先期告警細胞廣播發布與應變作為



- 二次災害高風險區當雨量達降雨注意值時，FEMA系統將自動發布先期告警細胞廣播提醒在地居民，並以R10表傳真地方政府及鐵公路等相關單位。
- 另由地方政府針對災後土砂敏感區(Type C)，於黃色警戒發布時啟動預防性疏散。

類別	降雨延時	1小時	3小時	12小時
第一類	降雨注意值	15	30	80
第二類		20	50	170
第三類		25	80	200

注意值說明

- 第一類：地震事件引發崩塌變異地區且尚未經歷降雨事件者。
- 第二類：豪雨引發崩塌變異且尚未經歷降雨事件者。
- 第三類：地震、颱風豪雨引發崩塌變異或災害且經至少2場超過降雨注意值之降雨事件或已施作土砂控制措施者。